



Jihočeský kraj

## VAZBY MEZI PREVENČÍ POVODŇOVÝCH RIZIK A CESTOVNÍM RUCHEM



# VAZBY MEZI PREVENČÍ POVODŇOVÝCH RIZIK A CESTOVNÍM RUCHEM

**Objednavatel:**

Jihočeský kraj  
U Zimního stadionu 1952/2  
370 76 České Budějovice

**Zhotovitel:**

**Vazby mezi prevencí povodňových rizik a cestovním ruchem**  
DHV CR, spol. s r.o., Praha  
Sokolovská 100/94  
186 00 Praha 8

- Pořízení studií je z 85% financováno z prostředků Evropské unie, 15% se podílí Jihočeský kraj.
- Cena studie „Vazby mezi prevencí povodňových rizik a cestovním ruchem“ – 249 000 Kč bez DPH.

- Studie byla zpracována v rámci nadnárodního projektu LABEL, který byl schválen v rámci 1. výzvy OP Nadnárodní spolupráce CENTRAL EUROPE.
- Projekt LABEL je zaměřen na realizaci protipovodňových opatření a dalších opatření k podpoře využití řeky Labe a jejích přítoků.
- Práce na tomto projektu jsou rozvrženy na období září 2008 – únor 2012.
- Na projektu se podílejí partneři z Německa, České republiky, Rakouska a Maďarska.
- Jihočeský kraj – Krajský úřad, odbor regionálního rozvoje, územního plánování, stavebního řádu a investic, oddělení územního plánování již pořídilo v rámci projektu LABEL Územní studie Orlicko, Třeboňsko – Novohradsko, Vltavy v úseku Týn nad Vltavou – České Budějovice, na které projednávané studie navazují.

#### Vazby mezi prevencí povodňových rizik a cestovním ruchem

- Předmětem studie „Vazby mezi prevencí povodňových rizik a cestovním ruchem“ byla identifikace stávající i navrhované infrastruktury pro vodní turistiku se zaměřením na přistávací místa a vybraná ubytovací zařízení (tábořiště, kempy, rekreační střediska) ve vazbě na vodní toky Vltava, Otava a Lužnice.

*Vysokovodní vázací prvky - přístaviště  
Lannova loděnice, Vltava  
(foto: Jakub Čurda, 2011)*



*Zámek Orlík, Vltava (foto:  
Jakub Čurda, 2011)*





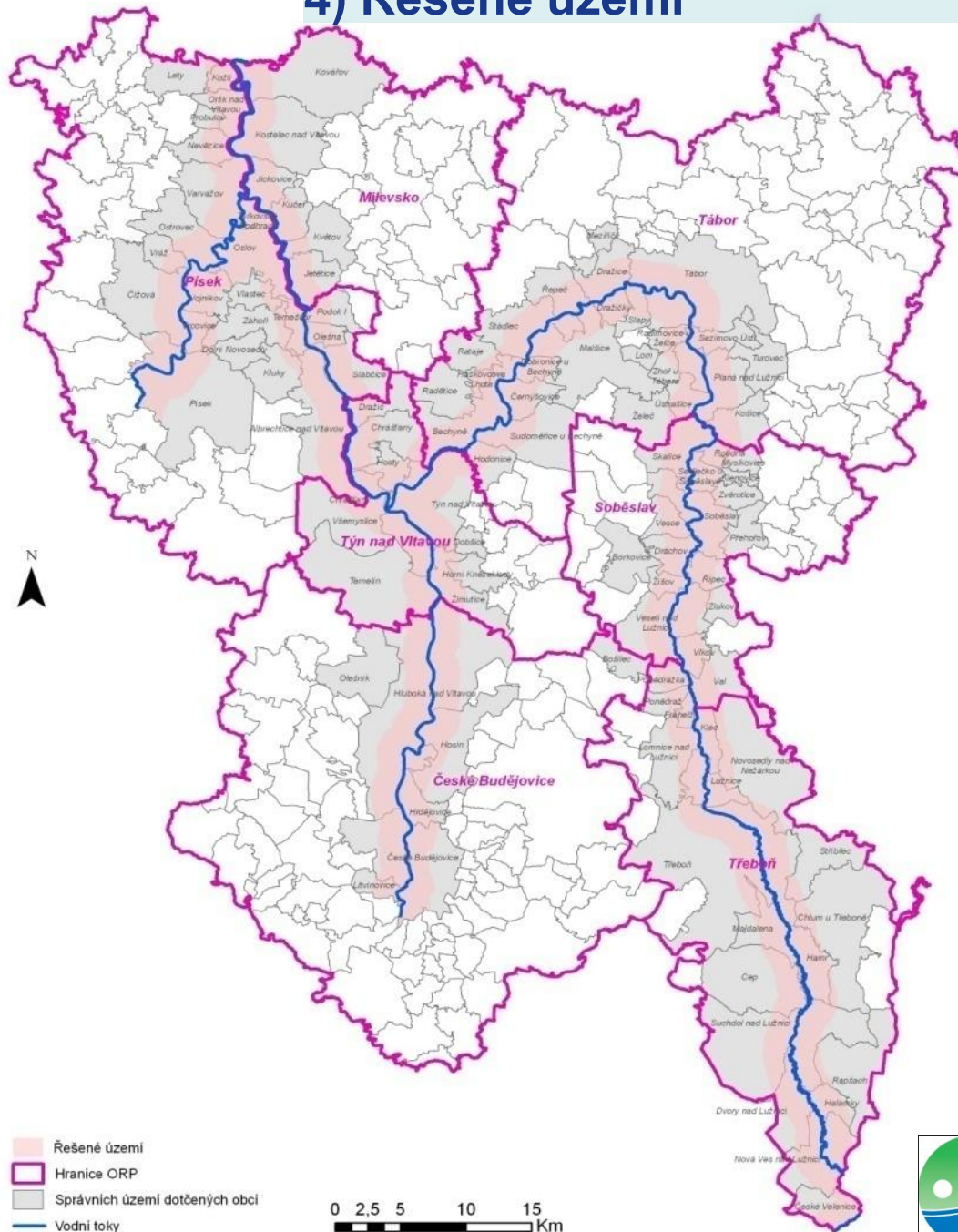
Rozsah předmětného území je vymezen územními studii „Vltavy v úseku Týn nad Vltavou – České Budějovice“, „Orlicko“, „Třeboňsko – Novohradsko“ a doplněno o chybějící úsek.

**Vltava** - České Budějovice (hranice správního území) – hranice Středočeského kraje

**Otava** - Písek (hranice správního území) – soutok s řekou Vltavou

**Lužnice** – Státní hranice ČR – soutok s řekou Vltavou.

## 4) Řešené území



- ❑ Studie „Vazby mezi prevencí povodňových rizik a cestovním ruchem“ je zaměřena na rekreační využití třech významných řek v Jihočeském kraji - Vltavy, Otavy a Lužnice, a jejich přilehlého okolí.
- ❑ Studie zhodnocuje míru ohrožení navržené či stávající infrastruktury pro vodní turistiku povodněmi, posuzuje její vlastní dopravní dostupnost a vzdálenost a dopravní dostupnost na ni navazující občanské vybavenosti a atraktivit cestovního ruchu.



*Kotvící hausbóty v Kostecké zátce, Vltava  
(foto: Jakub Čurda, 2011)*



*Nouzové tábořiště u Sulana – Písek, Otava  
(foto: Jakub Čurda, 2011)*



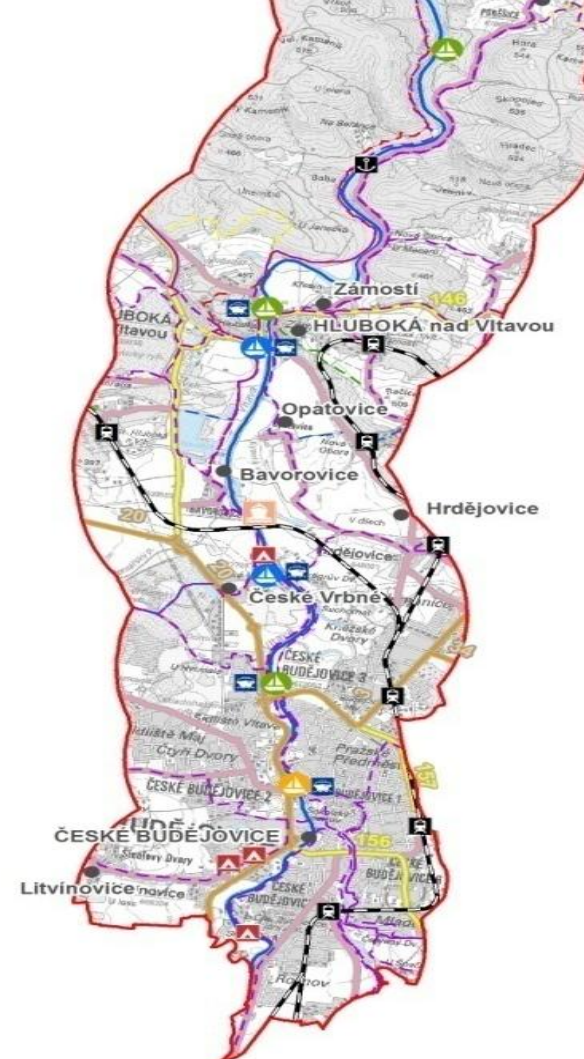
*Vodácké tábořiště Harrachovka, Lužnice  
(foto: Jakub Čurda, 2011)*

- ☐ Studie je tvořena
  - ☐ textovou částí,
  - ☐ katalogovými listy,
  - ☐ přehlednou mapou řešeného území v měřítku 1: 50 000 se znázorněním kladu katalogových listů .
- ☐ Studie „Vazby mezi prevencí povodňových rizik a cestovním ruchem“ obsahuje přehledové mapy dopravní infrastruktury.
- ☐ Hlavním výstupem studie jsou přehledové katalogy vytipovaných stávajících i potenciálních lokalit infrastruktury pro rekreační plavbu a lokalit tábořišť, kempů či rekreačních středisek, který pro jednotlivé lokality shrnuje veškeré relevantní údaje o požadavcích na jejich vybavení, dále informace o turistické a dopravní návaznosti jednotlivých lokalit, o právních aspektech a rizicích ohrožení jednotlivých lokalit povodněmi.



- ❑ Textová část obsahuje celkový popis navrhovaného řešení.
- ❑ Vzhled katalogových listů a jejich obsah je výsledkem konsensu pracovních skupin v rámci prací na projektu LABEL, tak aby byla zajištěna návaznost studií jednotlivých projektových partnerů.
- ❑ Katalogové listy jsou zaměřeny na konkrétní lokality a obsahují:
  - název lokality,
  - číslo listu,
  - říční kilometr a umístění (pravý/levý břeh),
  - požadavky na přistávací místo – ty zahrnují kategorii přistávacího místa (přístav, přístaviště, vývaziště apod.), druh vyvazovacího zařízení, navrhovanou kapacitu daného přistávacího místa, a další),
  - turistická návaznost - sídla v dostupné vzdálenosti, služby v dostupné vzdálenosti, možnosti rekreace, cyklostezka nebo turistická trasa, zajímavosti v okolí, dopravní návaznost – návaznost na silniční a železniční dopravu,
  - právní aspekty,
  - nebezpečí povodní Q100 – ohroženost dané lokality povodňovými průtoky,
  - mapové výřezy dané lokality.

-  Kemp, tábořiště, rekreační středisko (hodnocené lokality)
-  Přístav (stávající a navrhovaný)
-  Přístaviště (stávající a navrhované)
-  Vývaziště (stávající a navrhované)
-  Obslužné místo (stávající a navrhované)
-  Nákladní přístav (navrhovaný)
-  Veřejné kotviště (stávající a navrhované)
-  Zastávka osobní lodní dopravy (stávající a navrhovaná)
-  Obec, místní část, malá sídelní lokalita
-  Železniční zastávka
-  Železnice
-  Silnice I. třídy
-  Silnice II. třídy
-  Silnice III. třídy
-  Turistické trasy
-  Cyklotrasa
-  Vodní tok (osa toku)
-  Vodní plocha
-  Hranice řešeného území



## VLTAVA - PŘEHLEDOVÁ MAPA DOPRAVNÍ INFRASTRUKTURY

Vazby mezi prevencí povodňových rizik a cestovním ruchem

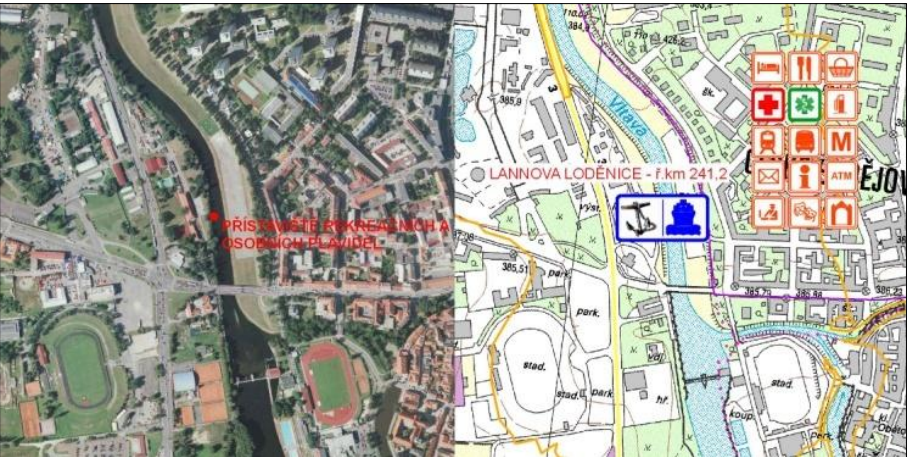
0 1 2 3 4 5 Km

Vazby mezi prevencí povodňových rizik a cestovním ruchem

DHV CR, spol. s r.o. © 2011

## 6) Forma studie

Vazby mezi prevencí povodňových rizik a cestovním ruchem




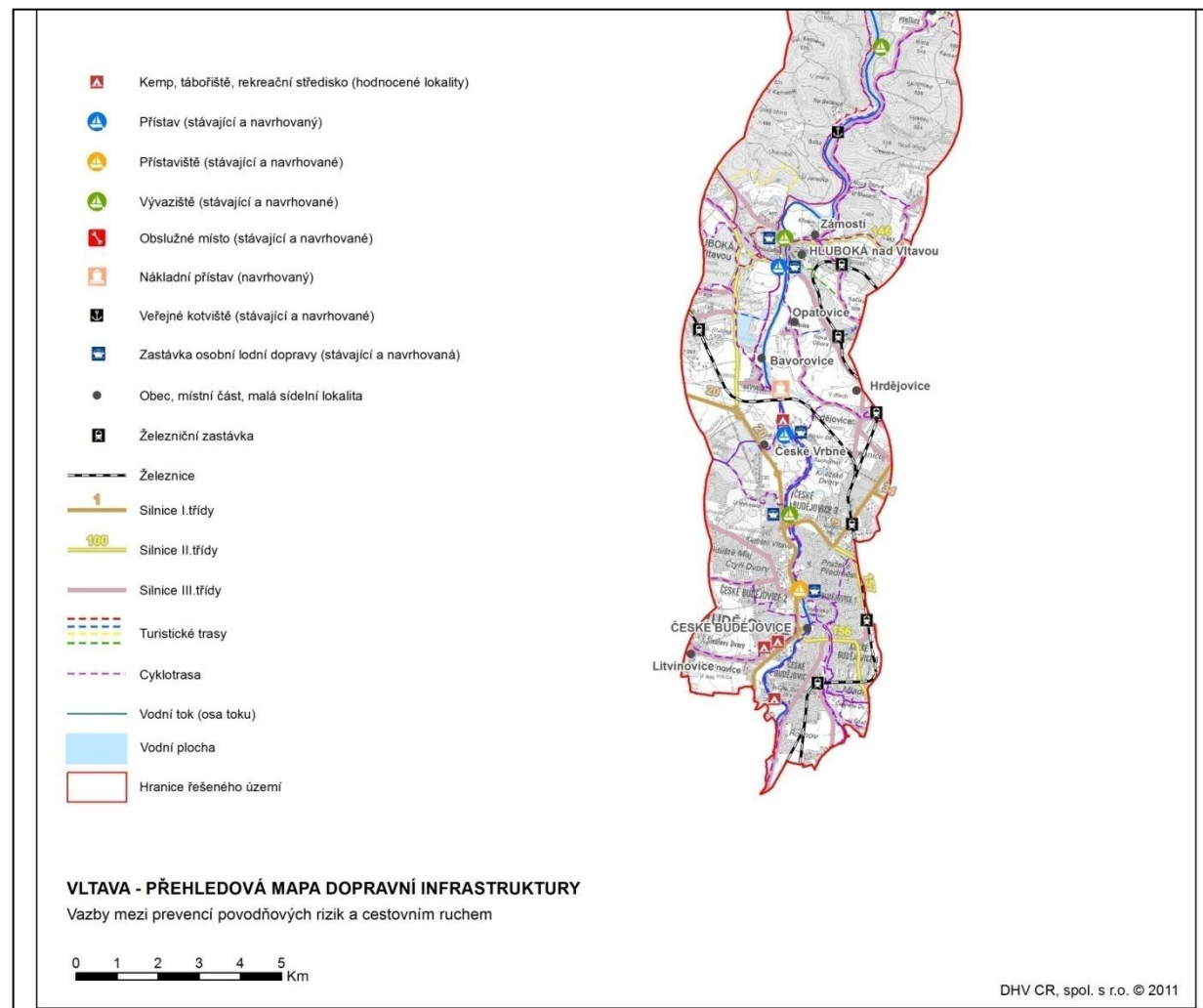
LANNOVA LODĚNICE ČESKÉ BUDĚJOVICE (České Budějovice)				List 004
VLTAVA, ř. km 241,2 – levý břeh				
Požadavky na přistávací místo				
Kategorie	Přístaviště rekreačních a osobních plavidel			
Druh vyvazovacích zařízení	Plovoucí molo, vyvazovací prvky			
Kapacita	Min. 5 rekreačních plavidel, z toho min. 2 stání pro plavidla nad 10 m			
Navazující infrastruktura pozemní části	Zázemí pro majitele lodí (šatna, klubovna), sociální zařízení, elektrické přípojky, rozvod pitné vody k části stání, přístupová komunikace, parkoviště, místo pro spouštění lodí na vodu, oplocení, sběr TKO, správce v provozních hodinách			
Poznámka	Zařízení je vybudováno a využíváno; plovoucí molo v délce 60 m, vysokovodní vyvazovací prvky (dalby), bezbariérový přístup, parkoviště			
Turistická návaznost				
Sídla v dostupné vzdálenosti	České Budějovice			
Služby v dostupné vzdálenosti	České Budějovice: hotel, restaurace, parkoviště, potraviny, poštovní úřad, občerstvení, infocentrum, zdravotnické zařízení, lékárna, služebna Policie ČR, autobusová zastávka, železniční stanice, divadlo, kino, sportovní zařízení			
Cyklostezka nebo turistická trasa	Cyklostezka: síť cyklostezek, dálková cyklotrasa Vltavská Turistická trasa: městem prochází turistická trasa červená, modrá, zelená a žlutá			
Zajímavosti v okolí	Historické centrum města České Budějovice – městská památková rezervace (např. Náměstí Přemysla Otakara II. se Samsonovou kašnou, radnice, Černá věž, katedrála sv. Mikuláše, Piaristické náměstí, Dominikánský klášter s kostelem Obětování Panny Marie, aj.), Motocyklové muzeum, Jihočeské muzeum, Muzeum AJG, Muzeum koněspřežky, Muzeum energetiky, Budvar muzeum			
Dopravní návaznost				
Silnice	I/3, I/20, I/34, II/156, II/157			
Železnice	Železniční stanice České Budějovice hl.n. (cca 2 km), tratě č. 190, 194, 196, 199, 220			
Právní aspekty				
Stav	Stavební povolení nebo územní rozhodnutí	Regulační nebo územní plán	Územní studie nebo jiný nezávazný ÚPP podklad	LABEL
Nebezpečí povodní				
Q <sub>100</sub>		ANO, ale umístění plovoucího mola nezhorší situaci z hlediska povodňového rizika. Přístaviště je opatřeno vysokovodními vázacími prvky umožňujícími vyvázání plavidel za vysokých vodních stavů. Vzhledem k technickému řešení nepředstavuje molo pevnou překážku proudění v případě povodňové situace. Umístění mola v aktivní zóně záplavového území je možno na základě výjimky pro tato zařízení.		



## 6) Forma studie

### Vazby mezi prevencí povodňových rizik a cestovním ruchem

LANNOVA LODĚNICE ČESKÉ BUDĚJOVICE (České Budějovice)		List 004
VLTAVA, ř. km 241,2 – levý břeh		
Požadavky na přístavací místo		
Kategorie	Přístaviště rekreačních a osobních plavidel	
Druh vyvazovacích zařízení	Plovoucí molo, vyvazovací prvky	
Kapacita	Min. 5 rekreačních plavidel, z toho min. 2 stání pro plavidla nad 10 m	
Navazující infrastruktura pozemní části	Zázemí pro majitele lodí (šatna, klubovna), sociální zařízení, elektrické přípojky, rozvod pitné vody k části stání, přístupová komunikace, parkoviště, místo pro spouštění lodí na vodu, oplocení, sběr TKO, správce v provozních hodinách	
Poznámka	Zařízení je vybudováno a využíváno; plovoucí molo v délce 60 m, vysokovodní vyvazovací prvky (dalby), bezbariérový přístup, parkoviště	
Turistická návaznost		
Sídla v dostupné vzdálenosti	České Budějovice	
Služby v dostupné vzdálenosti	České Budějovice: hotel, restaurace, parkoviště, potraviny, poštovní úřad, obcerstvení, infocentrum, zdravotnické zařízení, lékárna, služebna Policie ČR, autobusová zastávka, železniční stanice, divadlo, kino, sportovní zařízení	
Cyklostezka nebo turistická trasa	Cyklostezka: síť cyklostezek, dálková cyklotrasa Vltavská Turistická trasa: městem prochází turistická trasa červená, modrá, zelená a žlutá	
Zajímavosti v okolí	Historické centrum města České Budějovice – městská památková rezervace (např. Náměstí Přemysla Otakara II. se Samsonovou kašnou, radnice, Černá věž, katedrála sv. Mikuláše, Piaristické náměstí, Dominikánský klášter s kostelem Obětování Panny Marie, aj.), Motocyklové muzeum, Jihočeské muzeum, Muzeum AJG, Muzeum koněpřekážky, Muzeum energetiky, Budvar muzeum	
Dopravní návaznost		
Silnice	I/3, I/20, I/34, II/156, II/157	
Železnice	Železniční stanice České Budějovice hl.n. (cca 2 km), tratě č. 190, 194, 196, 199, 220	
Právní aspekty		
Stav	Stavební povolení nebo územní rozhodnutí	Regulační nebo územní plán
		Územní studie nebo jiný nezávazný ÚPP podklad
		LABEL
Nebezpečí povodní		
Q <sub>100</sub>	ANO, ale umístění plovoucího mola nezhorší situaci z hlediska povodňového rizika. Přístaviště je opatřeno vysokovodními vývaznými prvky umožňujícími vyvážení plavidel za vysokých vodních stavů. Vzhledem k technickému řešení nepředstavuje molo pevnou překážku proudění v případě povodňové situace. Umístění mola v aktivní zóně záplavového území je možno na základě výjimky pro tato zařízení.	
		



## 6) Závěry studie

Vazby mezi prevencí povodňových rizik a cestovním ruchem

- ☐ Hodnotila dvě skupiny lokalit infrastruktury pro vodní turistiku
  - ☐ Přistávací místa
  - ☐ Vybraná ubytovací zařízení ve vazbě na vodní tok
  
- ☐ Kromě hodnocení vlivů na využití území se zaměřila také na rozvojové potenciály, se zřetelem na povodňová rizika, a objektivně hodnotí možnosti, neboť území nelze „zahltit“.
  
- ☐ Studie zpracovala souhrnné hodnocení všech lokalit které tvoří základní přehled o jejich potenciálech a deficitech a ukázala rozdíly v možnostech využití jednotlivých toků.

*Kategorie lokalit infrastruktury pro vodní turistiku z hlediska podmínek pro jejich rozvoj*



Kategorie lokality	Míra ohrožení lokality povodněmi	Atraktivita lokality pro cestovní ruch	Dopravní dostupnost lokality pro automobily	Konfigurace terénu	Souhrnné hodnocení (průměr)
1	Žádné nebo minimální ohrožení	Lokalita vysoce atraktivní pro cestovní ruch, napojení na větší počet turistických tras a cyklotras	Velmi kvalitní přístup pro automobily po přístupové komunikaci se zpevněným povrchem	Velmi vhodná konfigurace terénu bez omezení	<b>Velmi vhodná lokalita pro umístění nebo rozvoj zařízení</b>
2	Nízké ohrožení nebo ohrožení, kterému lze snadno předcházet využitím vhodných technických opatření	Lokalita atraktivní pro cestovní ruch, napojení na turistickou trasu či cyklotrasu	Kvalitní přístup pro automobily, částečně po zpevněné přístupové komunikaci	Vhodná konfigurace terénu s drobnými omezeními	<b>Vhodná lokalita pro umístění nebo rozvoj zařízení s přihlédnutím k omezujícím podmínkám</b>
3	Značné riziko ohrožení, kterému lze předcházet pouze s využitím složitých technických řešení či přemístěním části zařízení mimo záplavové území	Lokalita méně atraktivní pro cestovní ruch, bez napojení na turistickou trasu či cyklotrasu	Nekvalitní a technicky nevyhovující přístup pro automobily	Spíše nevhodná konfigurace terénu ovlivňující možnost umístění a omezující další rozvoj zařízení	<b>Lokalita spíše nevhodná pro umístění nebo rozvoj zařízení, s množstvím omezujících podmínek</b>
4	Vysoké riziko ohrožení, lokalitu nelze účinně chránit a rozvíjet mimo záplavové území	Lokalita neatraktivní pro cestovní ruch, bez optimálních vazeb na infrastrukturu a atraktivity cestovního ruchu	Zcela bez přístupu pro automobily	Zcela nevhodná konfigurace terénu značně ovlivňující či znemožňující umístění či rozvoj zařízení	<b>Lokalita zcela nevhodná pro umístění nebo rozvoj zařízení</b>

Kategorie lokalit infrastruktury pro vodní turistiku z hlediska podmínek pro jejich rozvoj

The top half of the slide features several abstract geometric shapes. In the top left, there is a green shape that is a sector of a circle. In the top center, there is a dark blue shape that is also a sector of a circle. In the top right, there is a yellow shape that is a sector of a circle. In the middle, there is a large, dark blue, elongated shape that resembles a stylized arrow or a parallelogram with curved sides.

**Děkujeme Vám za pozornost...**