

Implementace povodňové směrnice v ČR

základní informace o postupu,
informování a zapojení veřejnosti

Ing. Josef Reidinger
vedoucí oddělení ochrany před povodněmi OOV MŽP
reidinger@mzp.cz
+420 267 122 998



Obsah prezentace

1. Transpozice a implementace (zavádění)
2. Organizace implementace
3. Finanční podpora implementace
4. Současný stav prací
5. Předběžné vyhodnocení povodňových rizik
6. Oblasti s významným povodňovým rizikem
7. Mapy povodňového nebezpečí a rizik
8. Plány pro zvládání povodňových rizik
9. Informování a zapojení veřejnosti



Transpozice a implementace směrnice

Evropského parlamentu a Rady 2007/60/ES o vyhodnocování a zvládání povodňových rizik

Plně transponovaná v únoru 2011:

- Vodním zákonem 254/2001 Sb.,
ve znění zák. 150/2010 Sb.
- Vyhláškou č. 24/2011 Sb. o plánech povodí
a o plánech pro zvládání povodňových rizik

3 správní jednotky, shodné s Rámcovou směrnicí :
národní povodí Dunaje, Odry a Labe

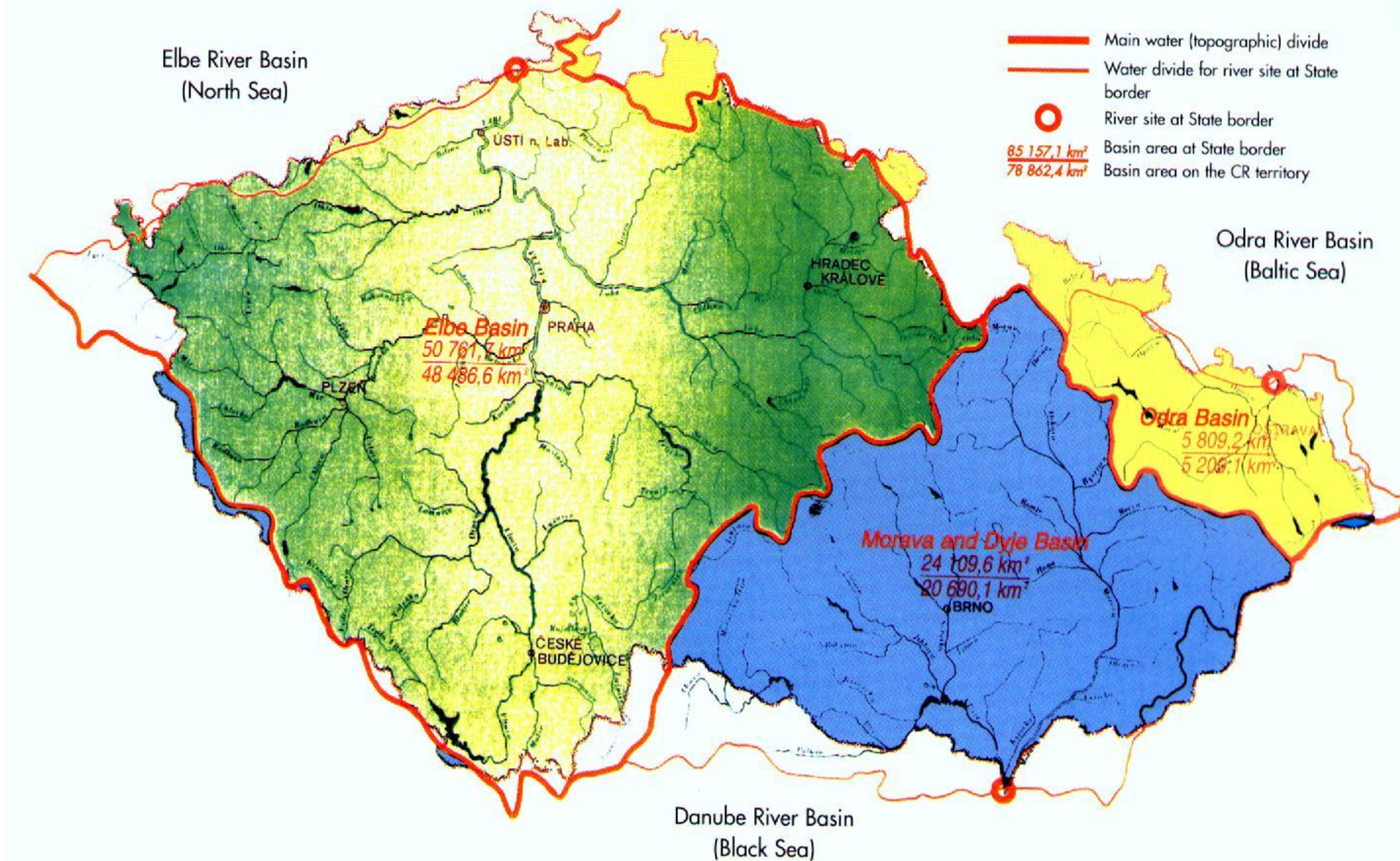
2 zodpovědné instituce:

Ministerstvo životního prostředí

Ministerstvo zemědělství



Main river basins in the Czech Republic



Proces implementace

národní pracovní skupina „Povodňová směrnice“

12 + 41 členů

MŽP, MZe, Státní podniky Povodí, ČHMÚ, VÚV T.G.M., v.v.i.

Malá skupina se setkává 1 x za měsíc od roku 2008

Širší skupina zahrnuje zástupce odborů životního prostředí, územního rozvoje a krizového řízení krajů ČR ,

jmenovaná od roku 2011, 1. setkání v květnu 2011

mezinárodní spolupráce

5 komisí na hraničních vodách

3 expertní povodňové skupiny mezinárodních komisí pro ochranu Dunaje, Labe a Odry

Evropská povodňová pracovní skupina WG F

Mezinárodní projekty: **LABEL**, CEframe



Finanční podpora implementace

Ministry of the Environment
of the Czech Republic

- Výzkum
- Přípravy metodik
- Reporting EU
- Mezinárodní spolupráce



OPERAČNÍ PROGRAM
ŽIVOTNÍ PROSTŘEDÍ



EVROPSKÁ UNIE
Fond soudržnosti

Pro vodu,
vzduch a přírodu

- Mapování povodňových rizik
- Metodické zajištění
- Plány pro zvládání povodňových rizik
- Informování a zapojení veřejnosti



EUROPEAN UNION
EUROPEAN REGIONAL
DEVELOPMENT FUND



CEFRAME
Sharing Rivers • Sharing Risks • Sharing Protection

- Metodika vymezení oblastí
- Standardizace prací
- Testování reportingu
- Pilotní projekty
- Harmonizace na hraničních tocích a v mezinár. povodích

Ministerstvo životního prostředí
České republiky

Ministerstvo životního prostředí
Vršovická 65, 100 10 Praha 10
Česká republika

www.mzp.cz



Současný stav prací

PVPR (PFRA)

Předběžné vyhodnocení
povodňových rizik

hotovo: metodika, **testování reportingu EU**, zpráva
v realizaci: reporting

OsVPR (APSFR)

Oblasti s významným
povodňovým rizikem

hotovo: **metodika**, **testování reportingu EU**, zpráva
v realizaci : reporting

MPN & MPR (FHMs & FRMs)

Mapy povodňového
nebezpečí a rizik

hotovo: metodika, **pilotní projekty**, **standardizace**
v realizaci : tvorba map
připravuje se: **testování reportingu EU**, centrální
datový sklad (POVIS), reporting

PpZPR(FRMPs)

Plány pro zvládání
povodňových rizik

hotovo: **pilotní projekt dokumentace**
připravuje se: standardizace, testování reportingu EU,
tvorba plánů a dokumentací oblastí, reporting



Předběžné vyhodnocení povodňových rizik

- **Vyhodnocovalo se celé území ČR**
- **Využily se prostorové analýzy, prostředky GIS**
- **Základem byly informace a standardní databáze dostupné v ČR:**
 - Zprávy z vyhodnocení významných povodní
 - Návrhové povodně (doba opakování 5, 20, 100 let)
 - Základní báze geografických dat (měřítko 1:10 000)
 - Data ČSÚ: trvalé obyvatelstvo a ekonomické aktivity
 - Databáze národních kulturních památek od NPÚ
 - Integrovaný registr znečištění (součást IPPC)
 - Priority povodňové ochrany krajů (zpracované v rámci POP)
 - Konzultace a zkušenosti správců povodí

1

- **Hlavní kritéria:** počet trvale žijících osob & hodnota majetku dotčená rozlivem 5, 20, 100 leté povodně

2

- Roční ztrátová křivka

3

- Matice variant oblastí s významným povodňovým rizikem podle různě nastavených kritérií

4

- Nastavení kritérií: 25 dotčených obyvatel/rok & 75 milionů Kč dotčeného majetku / rok

5

- **Doplňková kritéria:**
 - Možné zdroje znečištění dotčené rozlivem Q100
 - Národní kult. pam. a UNESCO dotčené rozlivem Q100

6

- Kontrola srovnáním s významnými povodněmi 1997, 2002, 2006 a 2009 a s prioritními oblastmi krajů

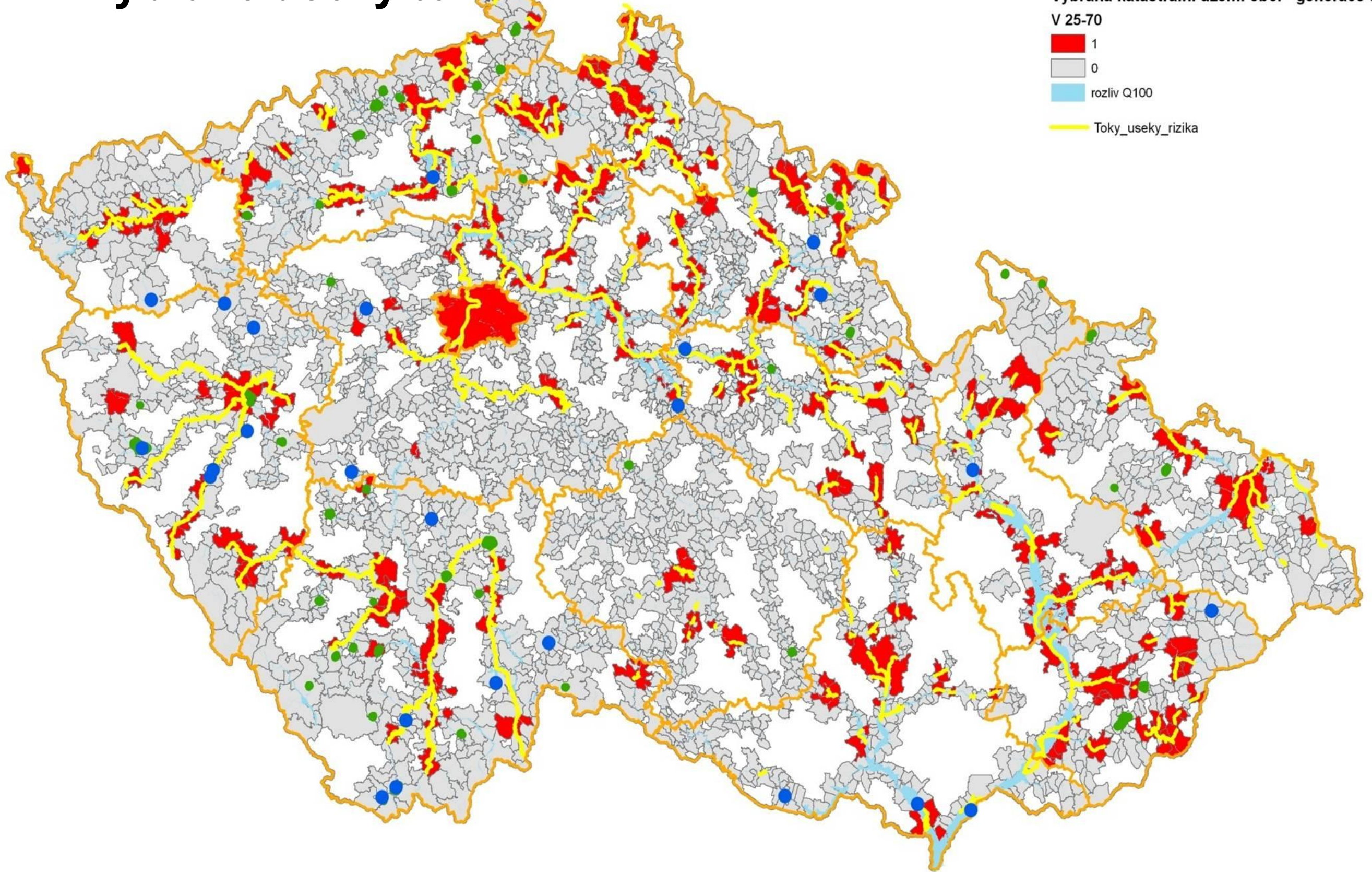
7

- **Finální vymezení úseků toků v oblastech s významným povodňovým rizikem**



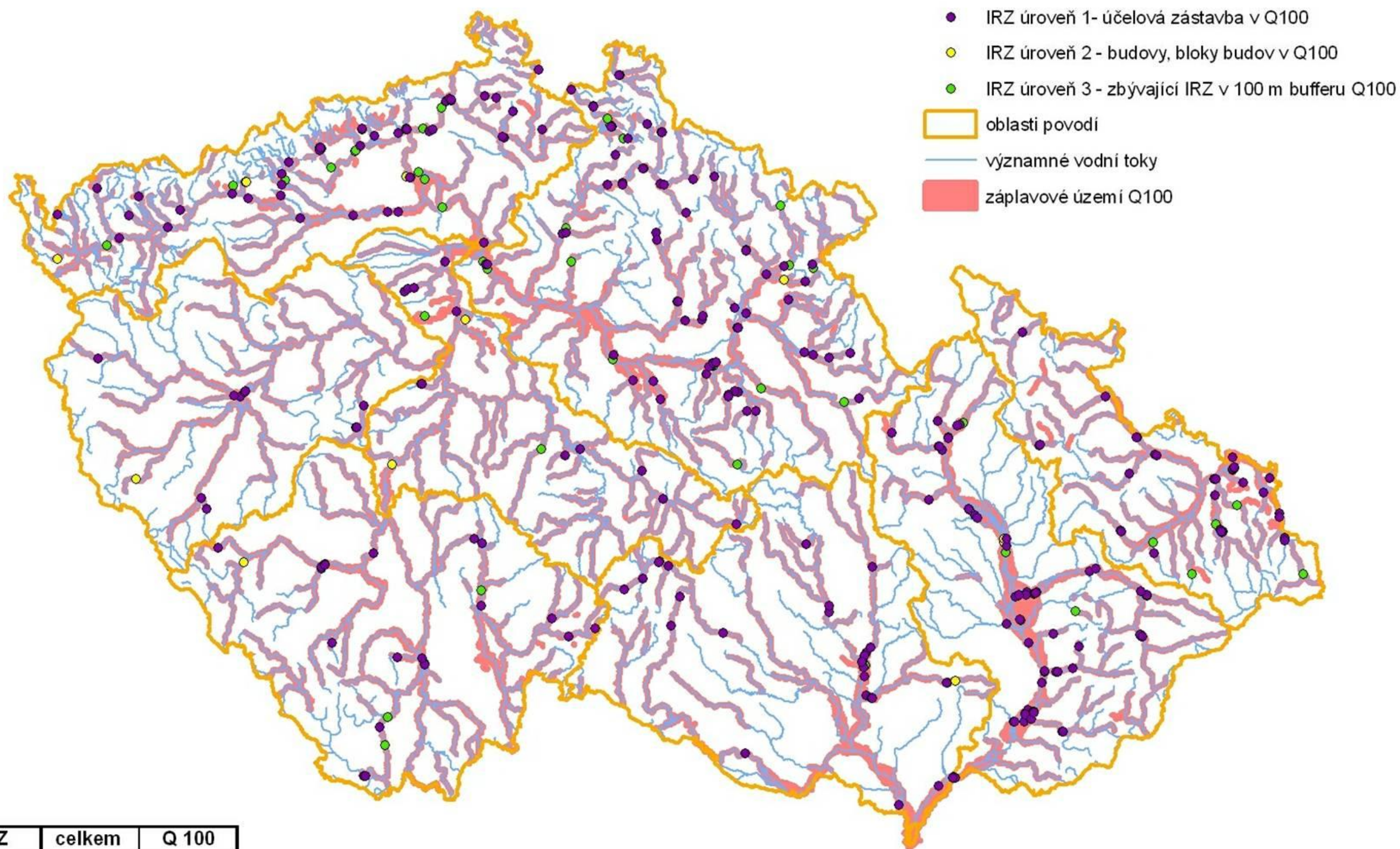
Katastry obcí s významným povodňovým rizikem podle hlavních kritérií + ohrožené kulturní památky + vybrané úseky toků

- NÁRODNÍ KULTURNÍ PAMÁTKY_ZUQ100_VYSTUP
- PAMÁTKOVÉ REZERVACE A ZÓNY_ZUQ100_VYSTUP
- Vybraná katastrální území obcí - generace 3
- V 25-70
- 1
- 0
- rozlív Q100
- Toky_useky_rizika



Možné zdroje znečištění v záplavovém území

Integrovaný registr znečišťování - 2004-2007



IRZ	celkem	Q 100
úroveň 1	2040	423
úroveň 2	161	16
úroveň 3	321	68

z toho: 33 přímo v Q100
35 do 100 m

Vymezení oblastí s potenciálně významným povodňovým rizikem v České republice (Identification of the Areas with Potentially Significant Flood Risk - APSFR)



Mapy povodňového nebezpečí a rizik

Mapa povodňového nebezpečí – Q_5 , Q_{20} , Q_{100} , Q_{500}

Mapa rozlivů

Mapa hloubek

Mapa rychlostí proudu

⇒ **intenzita povodně**

3 x 4 = 12
map

Mapa povodňového ohrožení

Metoda matice rizika (Beffa, Switzerland)

Není potřeba kvantifikace povodňových škod

1 mapa

Mapa povodňového rizika

⇒ **nebezpečí + citlivost objektů**

(integrace do územního plánování a rozvoje)

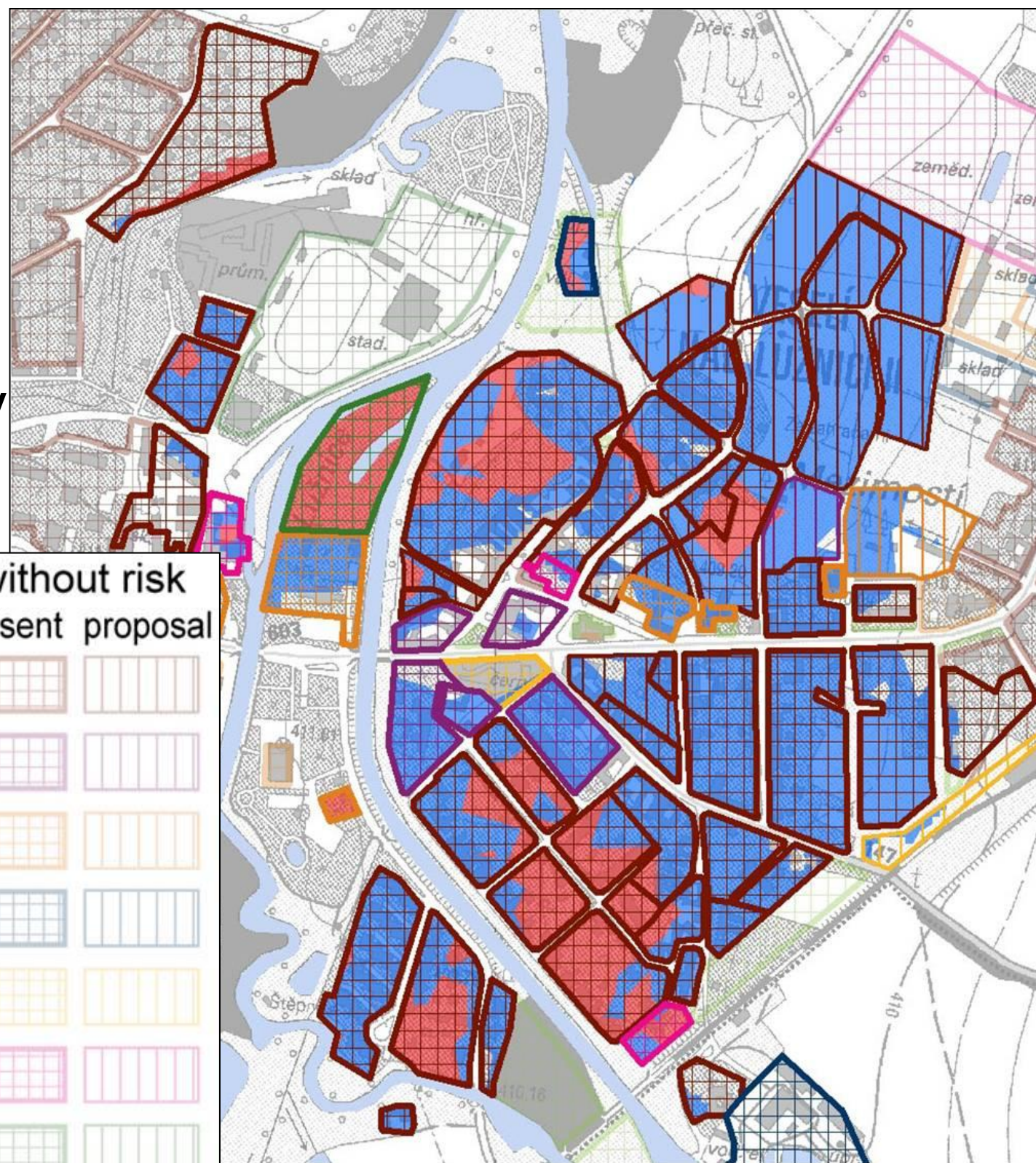
1 mapa



Příklad mapy povodňového rizika

Výsledek

vyznačení území a objektů,
u kterých je překročeno
přípustné povodňové riziko,
tzn. neměly by být zaplaveny
(stav a výhled)



IN RISK		AREAS	without risk	
present	proposal		present	proposal
		Housing		
		Housing and service		
		Civic amenities		
		Technical amenities		
		Transport		
		Manufacturing and warehouses		
		Recreation and sport		

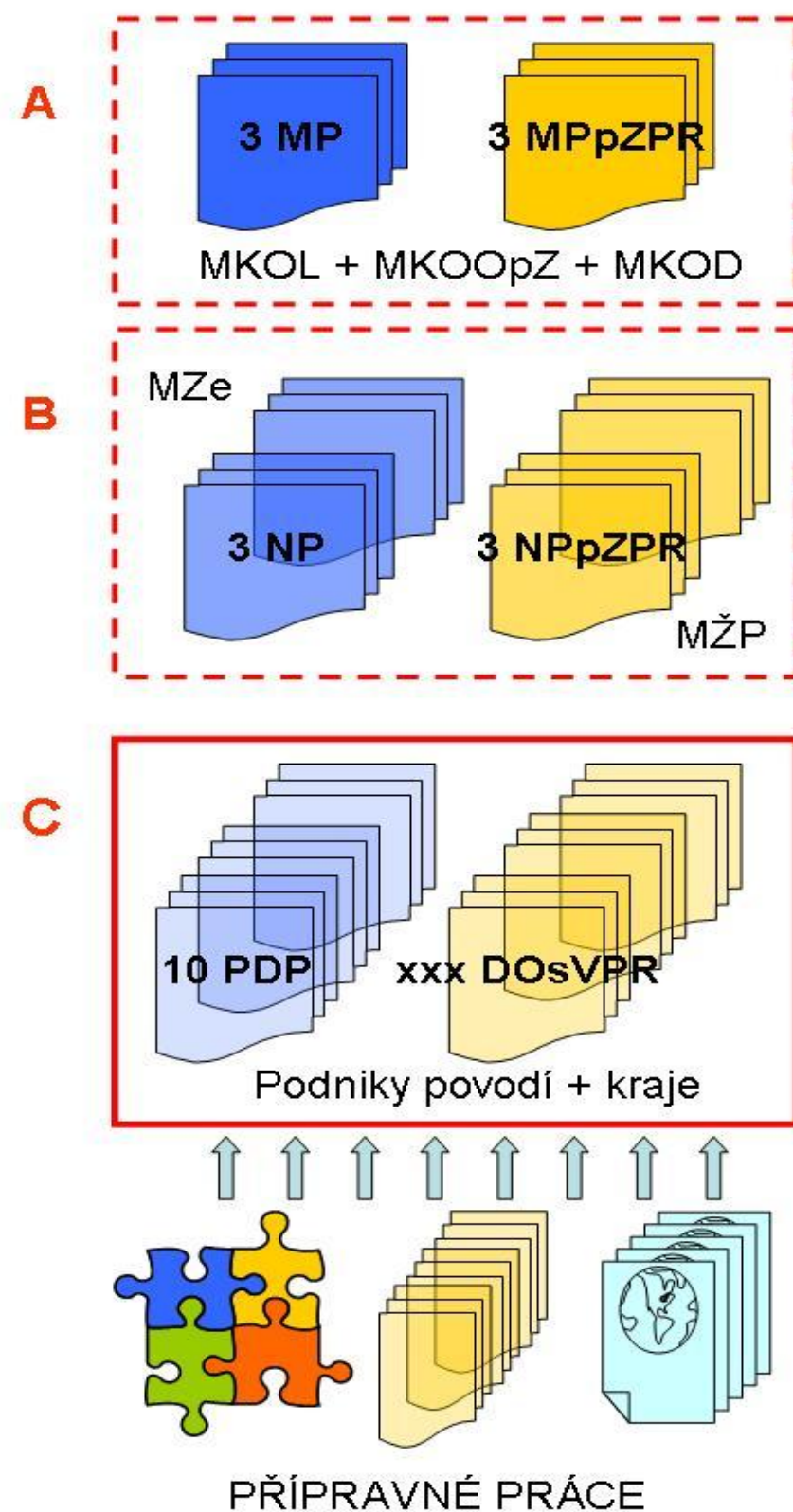
Plány pro zvládání povodňových rizik

**3 Mezinárodní
plány pro zvládání
povodňových rizik**

**3 národní plány
pro zvládání
povodňových rizik**

**10 Plánů dílčích
povodí + přílohou x
Dokumentací oblastí
s významným
povodňovým rizikem**

Přípravné práce



Informování a zapojení veřejnosti

Formální proces zapojení veřejnosti

Legislativa EU

vyplývá z požadavků Povodňové směrnice (čl. 9, 10 směrnice 2007/60/ES),
specifikované v požadavcích Rámcové směrnice (čl. 3, 14 směrnice 2000/60/ES)

Legislativa ČR

Vodní zákon 254/2001Sb., po novele zák. 150/2010 Sb. (§ 25)

Ukládá povinnost zveřejnit a zpřístupnit veřejnosti k připomínkám

2011

**předběžné vyhodnocení povodňových rizik a vymezení oblastí
s významným povodňovým rizikem**

2012

časový plán a program prací pro zpracování plánů povodí

2013

mapy povodňového nebezpečí a mapy povodňových rizik

2014

**zpracování návrhů plánů povodí a návrhů plánů pro zvládání
povodňových rizik**

2015

**zpracování plánů povodí a plánů pro zvládání povodňových
rizik upravených podle vyhodnocení konzultací s uživateli
vody a veřejností**

Informování a zapojení veřejnosti

Zveřejnění a zpřístupnění výstupů uživatelům vody a veřejnosti k připomínkám

Vyhláška o plánech povodí a o plánech pro zvládání povodňových rizik (§ 16 a § 19)

OZNÁMENÍ O UVEŘEJNĚNÍ: úřední desky MŽP, MZe, krajů

KDE UVEŘEJNĚNO: na internetových stránkách MŽP, MZe, krajů, správců povodí

JAK DLOUHO: k písemným připomínkám po 6 měsíců

KOMU PŘIPOMÍNKY: MŽP, MZe, krajům, správcům povodí

Plány pro zvládání povodňových rizik

- se předkládají společně s Plány povodí a Plány dílčích povodí.
- k plánům je přiložený stručný souhrn
- vypořádání připomínek bude uveřejněno po 60 dnech od termínu podání, po dobu 30 dnů.



Informování a zapojení veřejnosti

Úrovně zapojení



Veřejnost dává podněty a připomínky ze svého regionu / oblasti zájmu, informována prostřednictvím POVIS a seminářů, komunikace neformální prostřednictvím fóra na POVIS nebo formální písemně členům skupiny Povodňová směrnice,

Širší pracovní skupina „Povodňová směrnice“ projednává podněty ze svého regionu, vyjadřuje se k postupu implementace, 41 členů (zástupci všech krajských odborů ŽP, krizového řízení a územního rozvoje), setkání 1 x ročně, komunikace s ostatními skupinami e-mailem, informovaná zápisy z jednání užší skupiny

Mezinárodní spolupráce projednávají mezinárodní otázky, expertní skupiny MKOD, MKOL, MKOOpZ, komise hraniční vody, EU, projektů LABEL a CEFAME, účast na užší skupině v případě potřeby,, komunikace s ostatními skupinami e-mailem, informovaná zápisy z jednání užší skupiny

Pracovní skupina „Povodňová směrnice“ podporuje rozhodování MŽP a MZE, 12 členů (MŽP, MZE, ČHMÚ, VÚV T.G.M., správci povodí: PLA, PVL, POM, POH, POD), setkání 1x měsíčně, projednává podněty všech skupin, informuje pracovní skupinu pro plánování a ostatní skupiny, komunikuje s ostatními skupinami e-mailem

Informování a zapojení veřejnosti

POVIS informační platforma

Povodňový informační systém

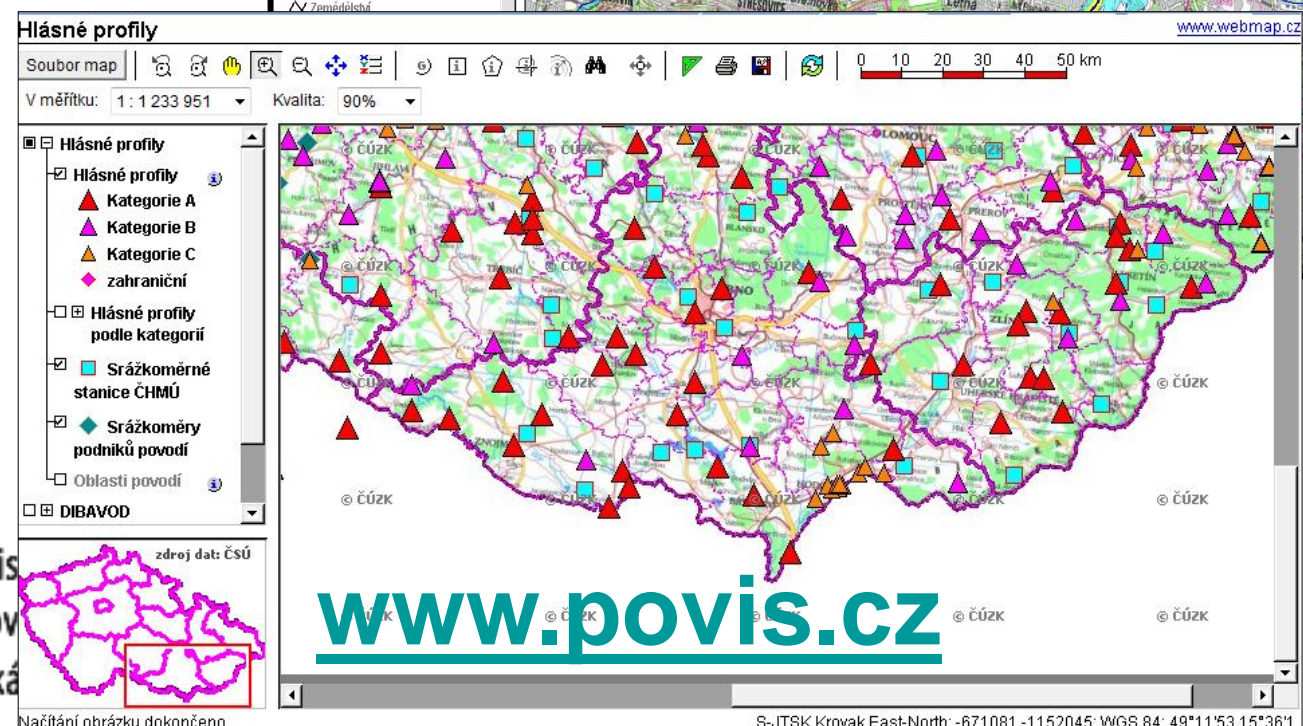
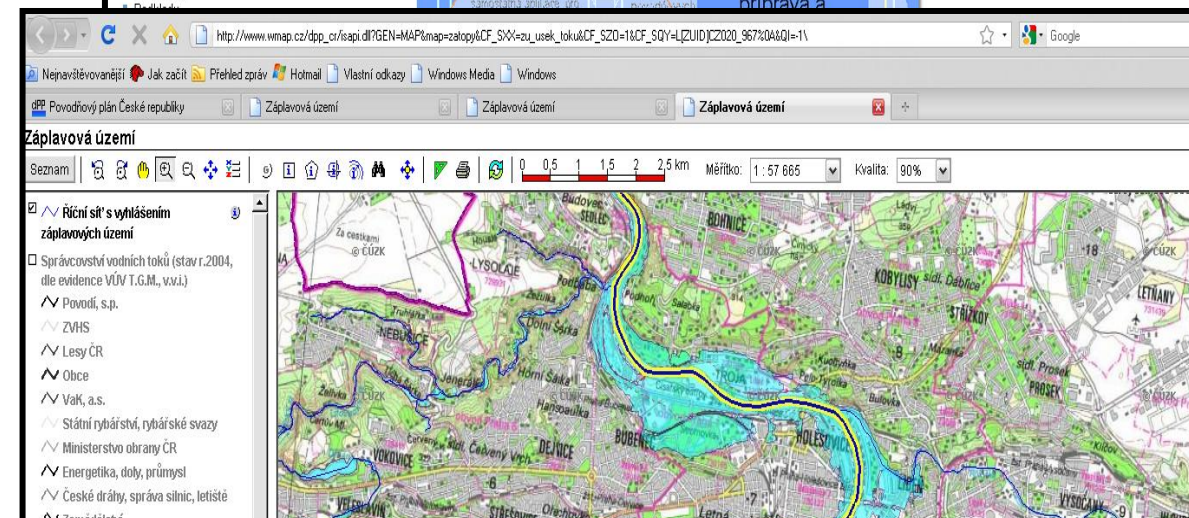
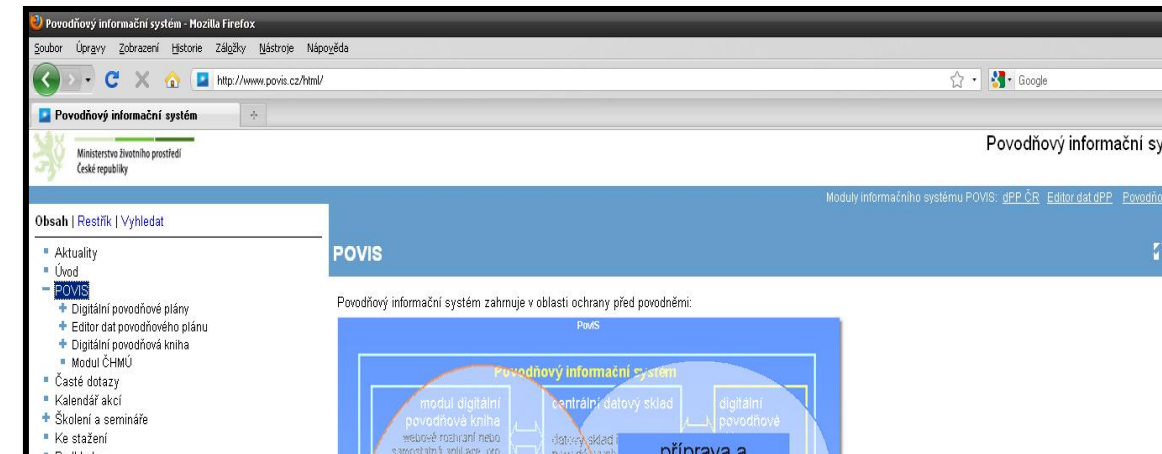
SOUČASNÝ STAV:

Platforma pro sdílení informací a dat pro využití povodňových komisí

- Kontakty, povodňová kniha, záplavová území, hlásné profily, povodňové značky, nebezpečné objekty, ...
- Informace o možnostech dotací na povodňovou ochranu z OPŽP
- Informace k implementaci povodňové směrnice
- Informace o seminářích a školeních

PŘIPRAVUJE SE PRO UVEŘEJNĚNÍ

- mapy povodňového nebezpečí a rizik
- plány pro zvládání povodňových rizik
- lokální výstražné systémy



Ministerstvo životního prostředí
České republiky



Informování a zapojení veřejnosti

Semináře a akce pro informování veřejnosti

- **Semináře o místních povodňových rizicích a zavádění povodňové směrnice**
 - max. 35 akcí v letech 2012 – 2013
 - pořádané a financované v rámci projektu TA OPŽP
 - cca 60 účastníků
 - garantem odborné náplně: příslušný podnik Povodí + příslušné kraje
 - zapojit zpracovatele map povodňového nebezpečí a rizik, plánů pro zvládání povodňových rizik, případně metodických materiálů
- **WATENVI**
 - informace pro veřejnost a uživatele vody, 1/2 denní seminář pro max. 90 účastníků v rámci doprovodného programu veletrhu
 - zajistí MŽP ve spolupráci se členy skupiny Povodňová směrnice
- **Další příležitosti k informování**
 - např. semináře k projektům vyhodnocení významných povodní, semináře o projektech spolufinancovaných z 1.3., 6.4 a 6.6 OPŽP a o možnostech dotací

Děkuji za pozornost

Ing. Josef Reidinger
vedoucí oddělení ochrany před povodněmi OOV MŽP
reidinger@mzp.cz
+420 267 122 998

