

ATLAS RIZIK LABE

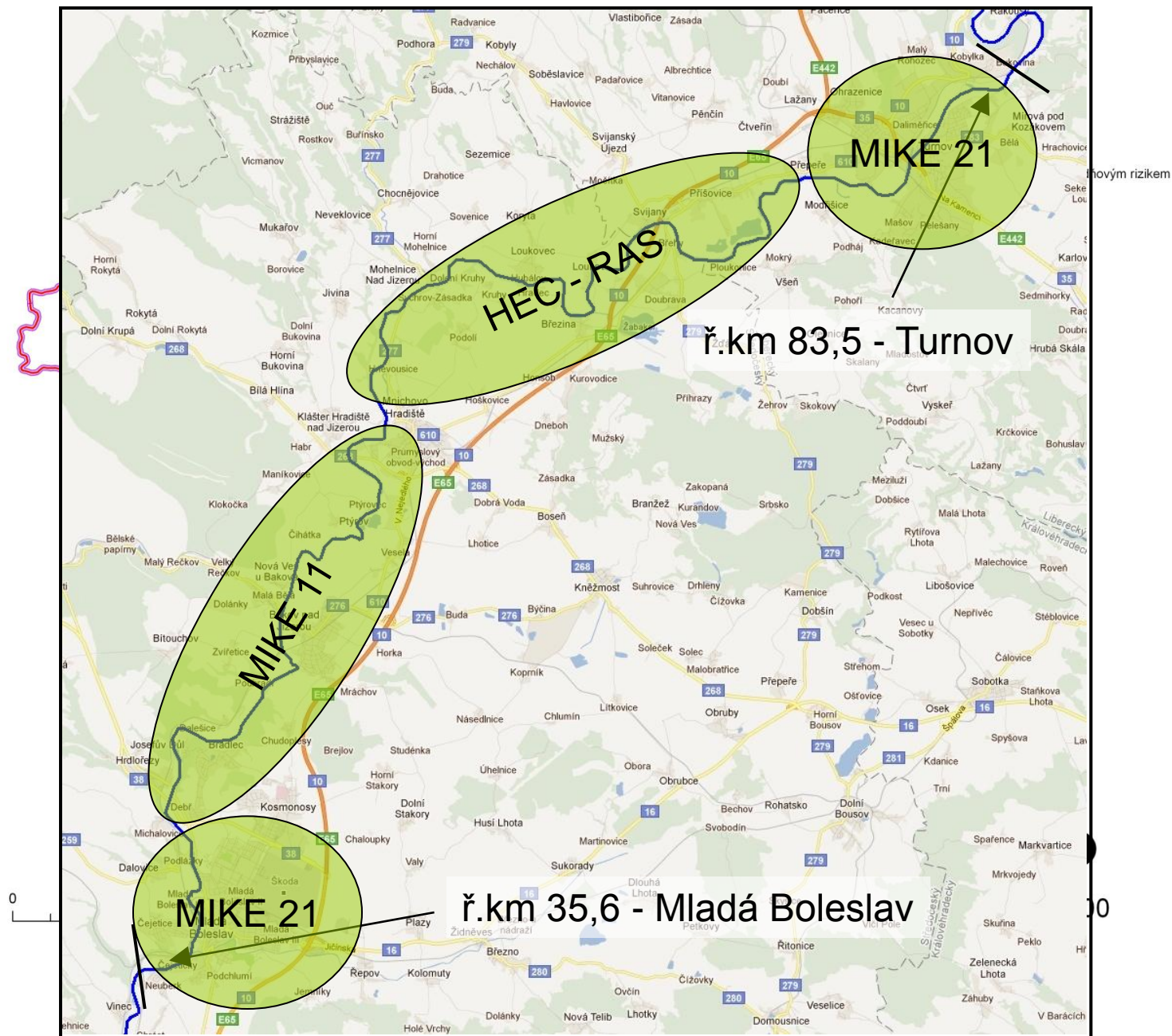
zpracování map povodňového nebezpečí a map
povodňových rizik
pilotní projekt na řece Jizeře

Ing. Jiří Skořepa

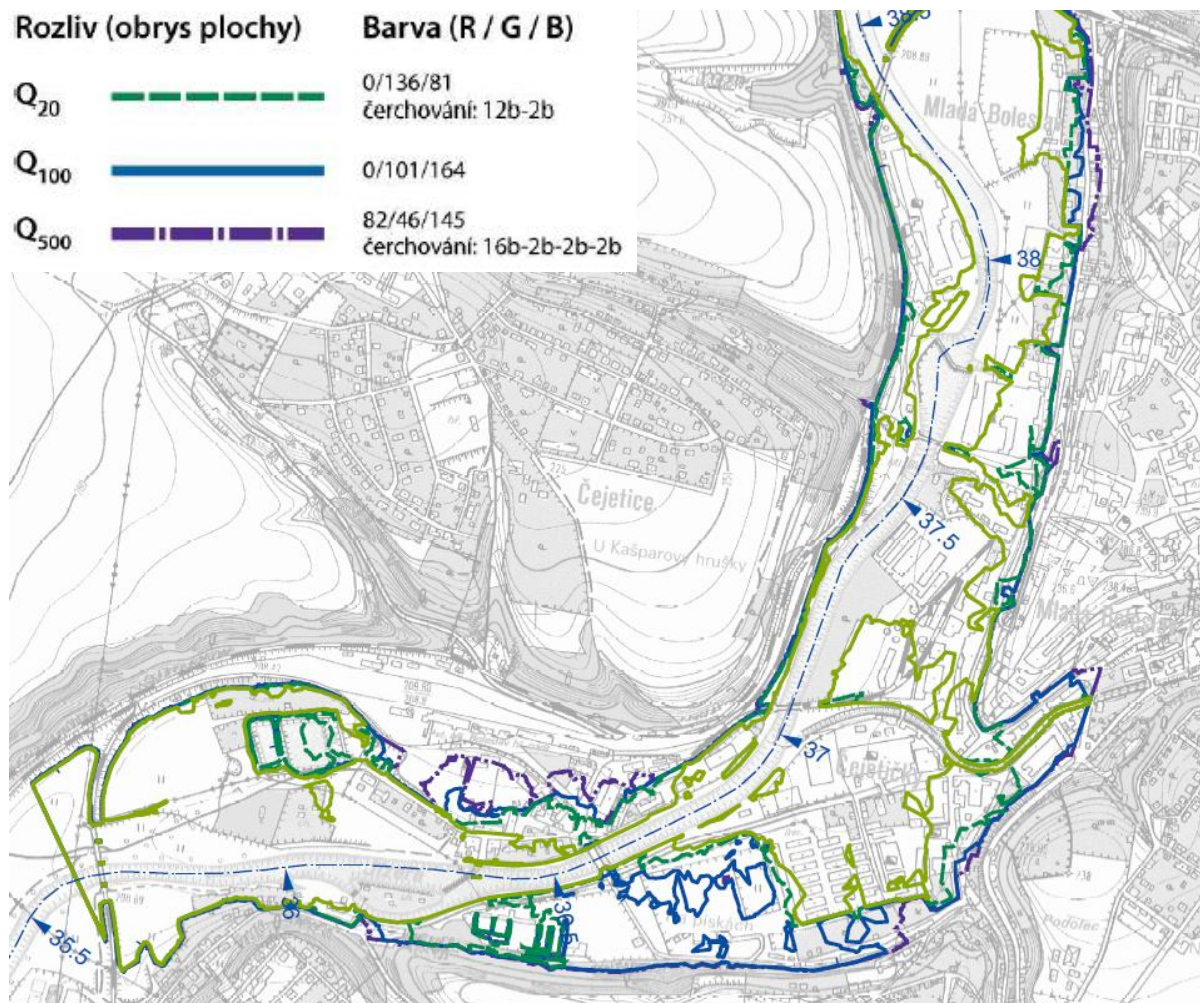
Konference Labe
7.2.2012



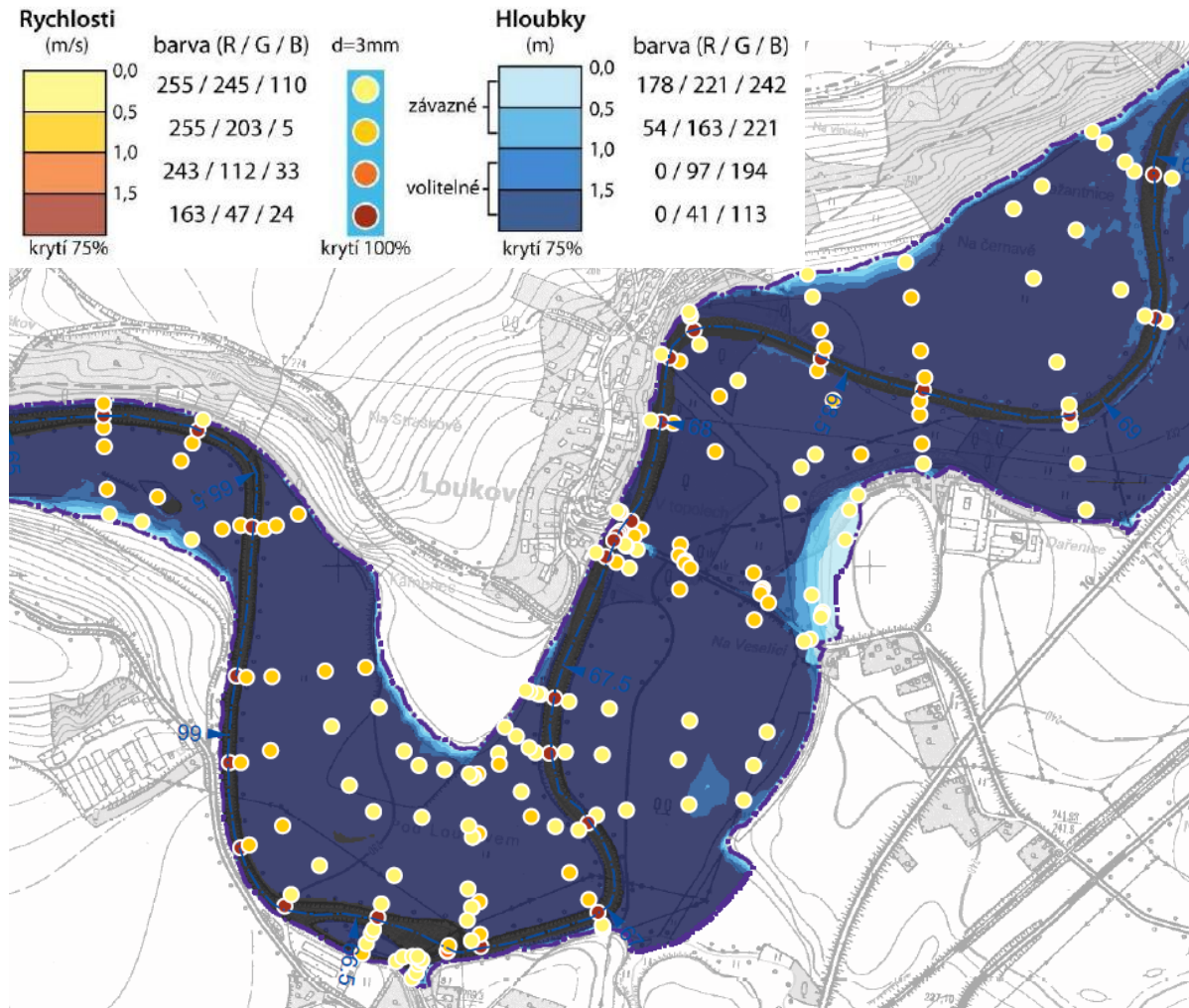
Víta Nejedlého 951, 500 03 Hradec Králové
☎ 495 088 111
<http://www.pla.cz>



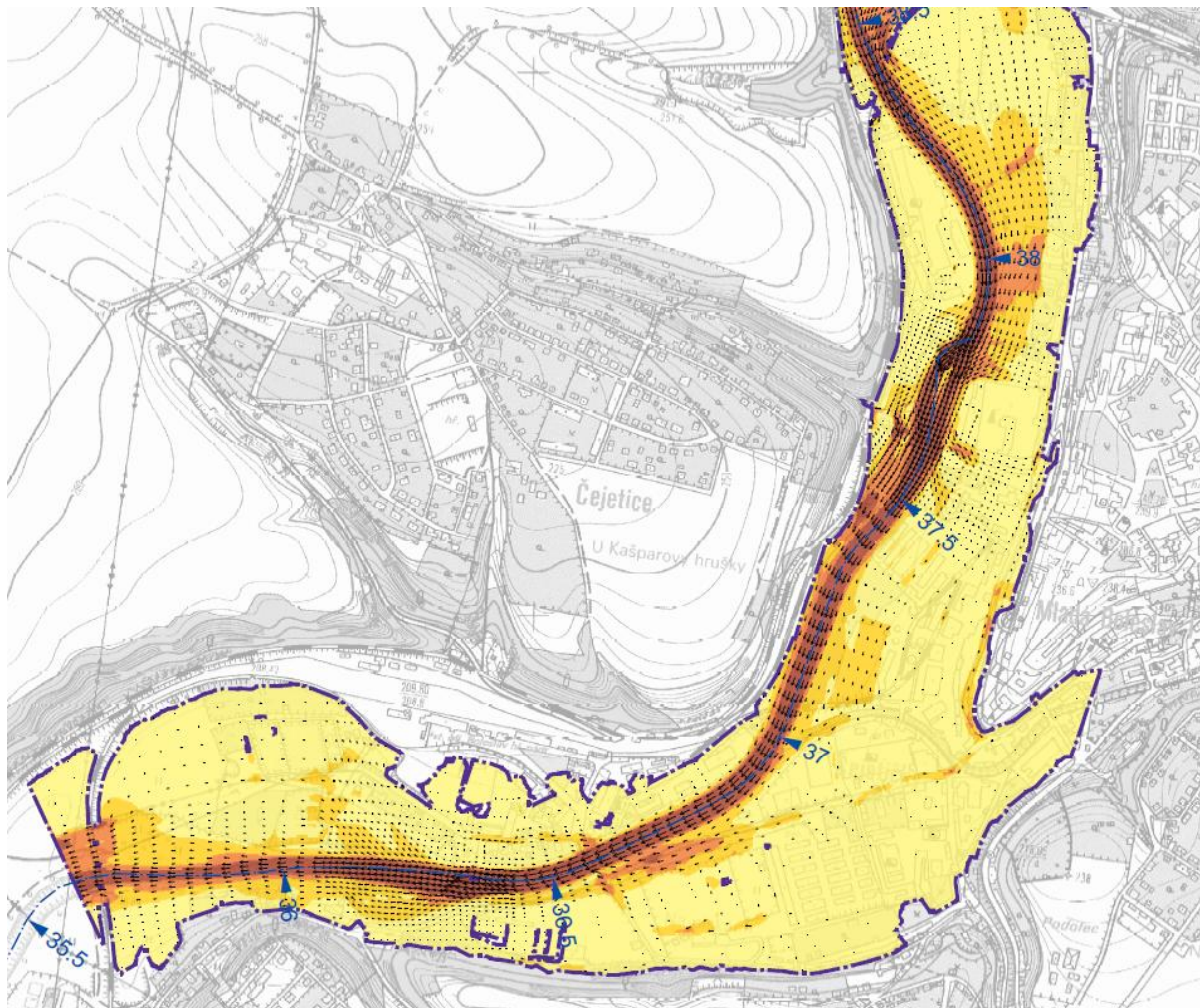
Mapy povodňového nebezpečí zobrazující hranice rozlivů



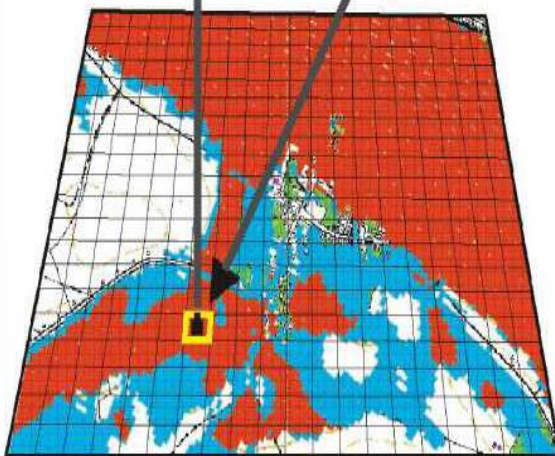
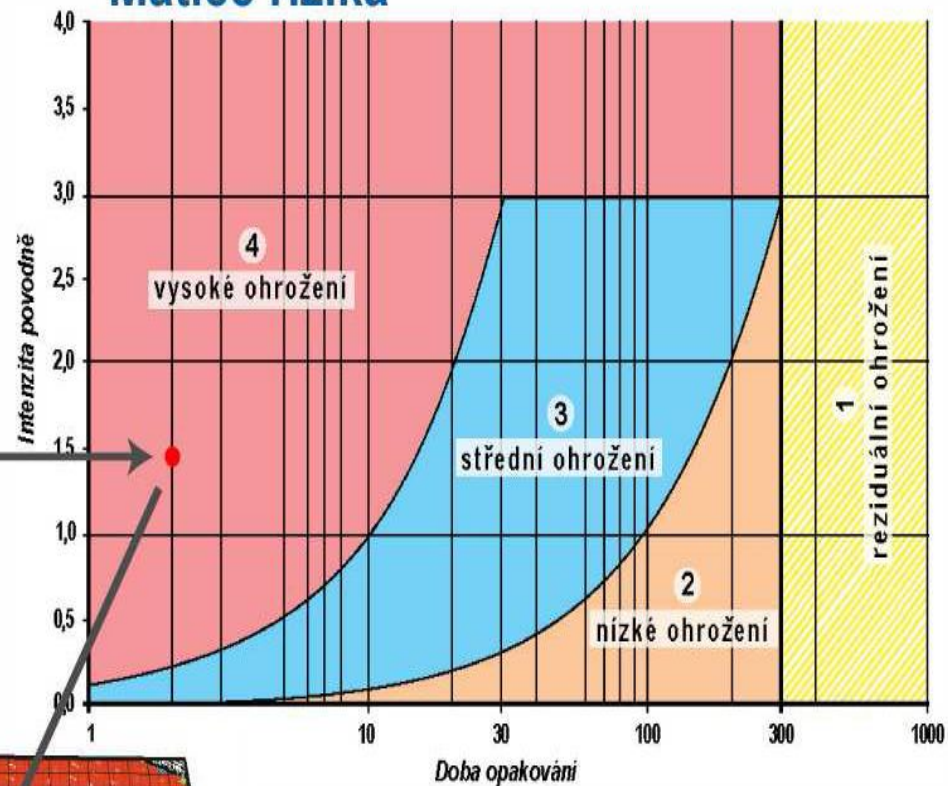
Mapy hloubek a rychlostí zpracované 1D modelem HEC-RAS



Mapy hloubek a rychlostí zpracované 2D modelem Mike 21



Matice rizika

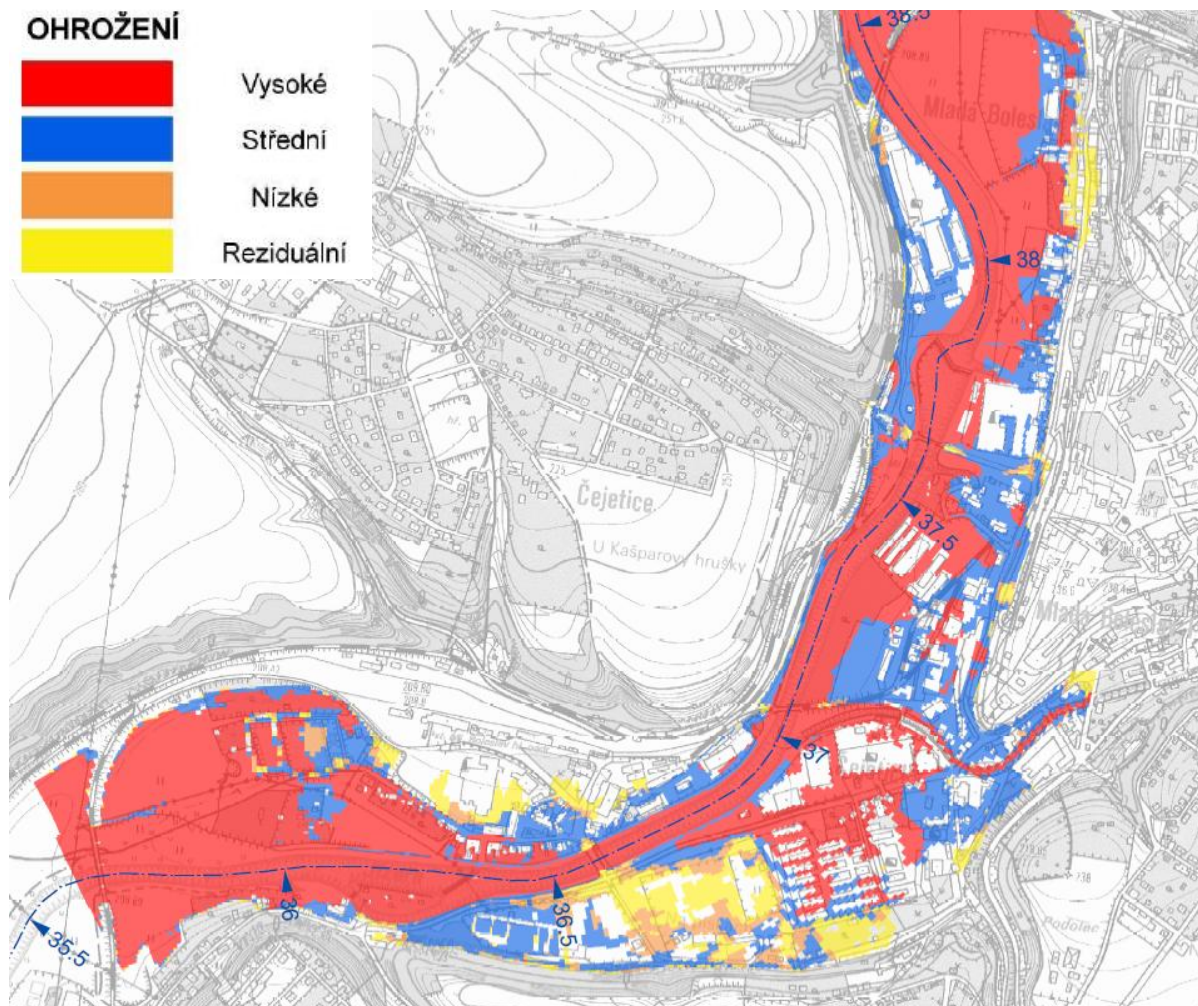


2. Stanovení povodňového ohrožení pomocí matice rizika



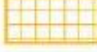


Ohrožení - H

Ohrožení H	Kategorie ohrožení	Doporučení
$H \geq 0,1$ nebo $IP > 3$	(4) Vysoké (červená barva)	Doporučuje se <u>nepovolovat</u> novou <u>ani nerozšiřovat</u> stávající zástavbu, ve které se zdržují lidé nebo umísťují zvířata. Pro stávající zástavbu je třeba provést návrh povodňových opatření, která zajistí odpovídající snížení rizika, nebo zpracovat program vymístění této zástavby.
$0,01 \leq H < 0,1$	(3) Střední (modrá barva)	Výstavba <u>je možná s omezeními</u> vycházejícími z podrobného posouzení nezbytnosti funkce objektů v ohroženém území a z potenciálního ohrožení objektů povodňovým nebezpečím. Nevhodná je výstavba citlivých objektů (např. zdravotnická zařízení, hasiči apod.). Nedoporučuje se rozšiřovat stávající plochy určené pro výstavbu.
$0 < H < 0,01$	(2) Nízké (oranžová barva)	Výstavba <u>je možná</u> , přičemž vlastníci dotčených pozemků a objektů musí být upozorněni na potenciální ohrožení povodňovým nebezpečím. Pro citlivé objekty je třeba přijmout speciální opatření, např. traumatologický plán ve smyslu krizového řízení.
$P < 0,0033$ (tj. N -letost > 300)	(1) Reziduální (žlutá barva)	Otázky spojené s povodňovou ochranou se zpravidla doporučuje řešit prostřednictvím dlouhodobého územního plánování se zaměřením na zvláště citlivé objekty (zdravotnická zařízení, památkové objekty apod.). Snahou je vyhnout se objektům a zařízením se zvýšeným potenciálem škod.

Mapy ohrožení



Stanovení zranitelnosti území

	stav	návrh	výhled
Bydlení			
Smíšené plochy			
Občanská vybavenost			
Technická vybavenost			
Doprava			
Výrobní plochy a sklady			
Rekreace a sport			
Zahrady			

Kategorie

Školství

Zdravotnictví a soc. péče

Policie, Armáda,
Hasičský záchranný sbor

Kulturní objekt

Energetika

Vodohosp. infrastruktura

BW	CO
	
	
	
	
	
	

Stanovení povodňového rizika

Kategorie zranitelnosti území	Označení	Přijatelné riziko
Bydlení	BY	Nízké
Občanská vybavenost	OV	Nízké
Technická infrastruktura	TV	Nízké
Dopravní infrastruktura	DO	Nízké
Výrobní plochy a sklady	VY	Nízké
	ZV	Nízké
Sport a hromadná rekreace	RS	Střední
Lesy, zeleň	Zel	Vysoké

Plochy v riziku

stávající	návrh	výhled
-----------	-------	--------



Bydlení



Smíšené plochy



Občanská vybavenost



Technická vybavenost



Doprava



Výrobní plochy a sklady



Rekreace a sport

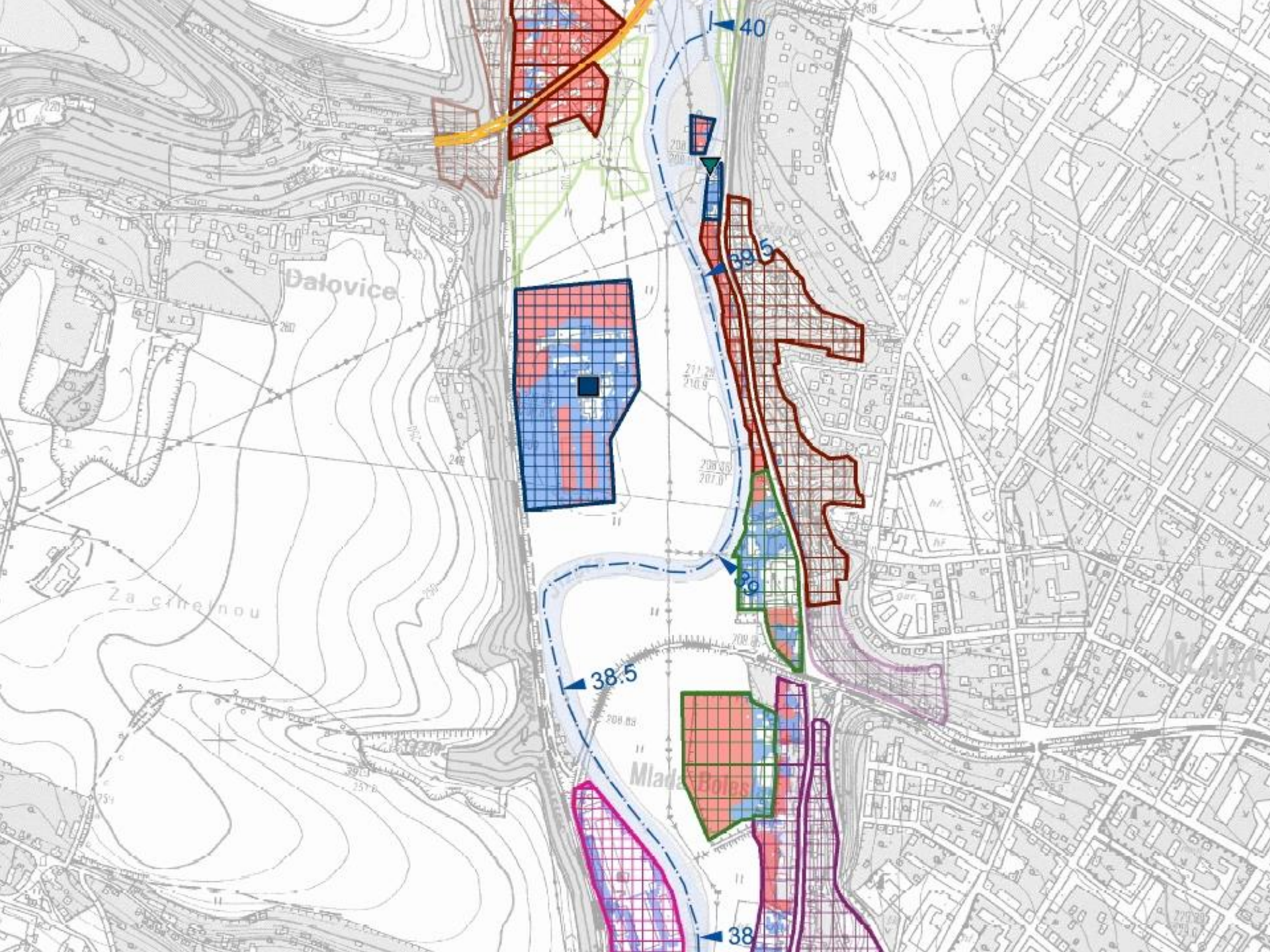


Zahrady

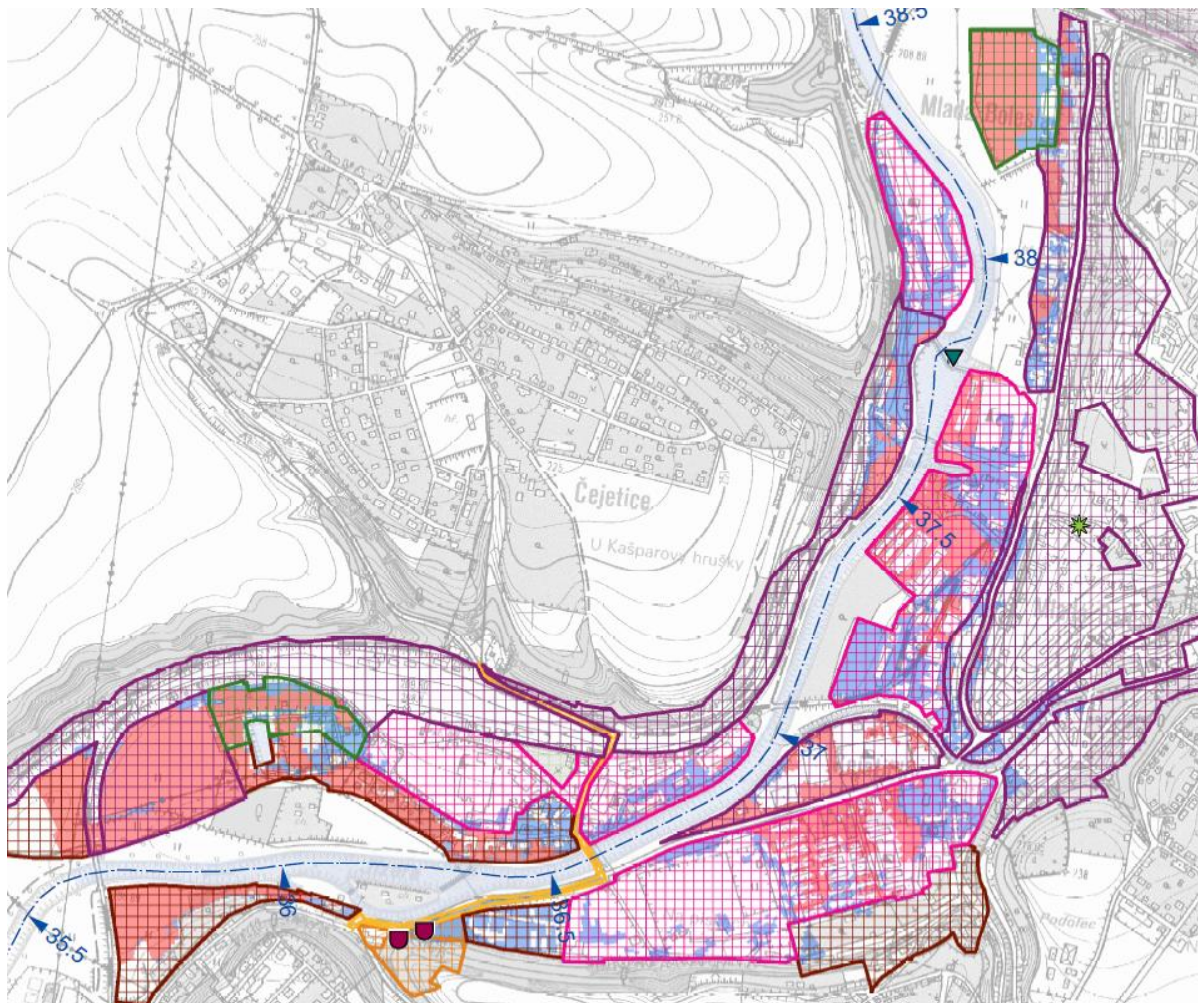
Nerizikové

stávající	návrh	výhled
-----------	-------	--------

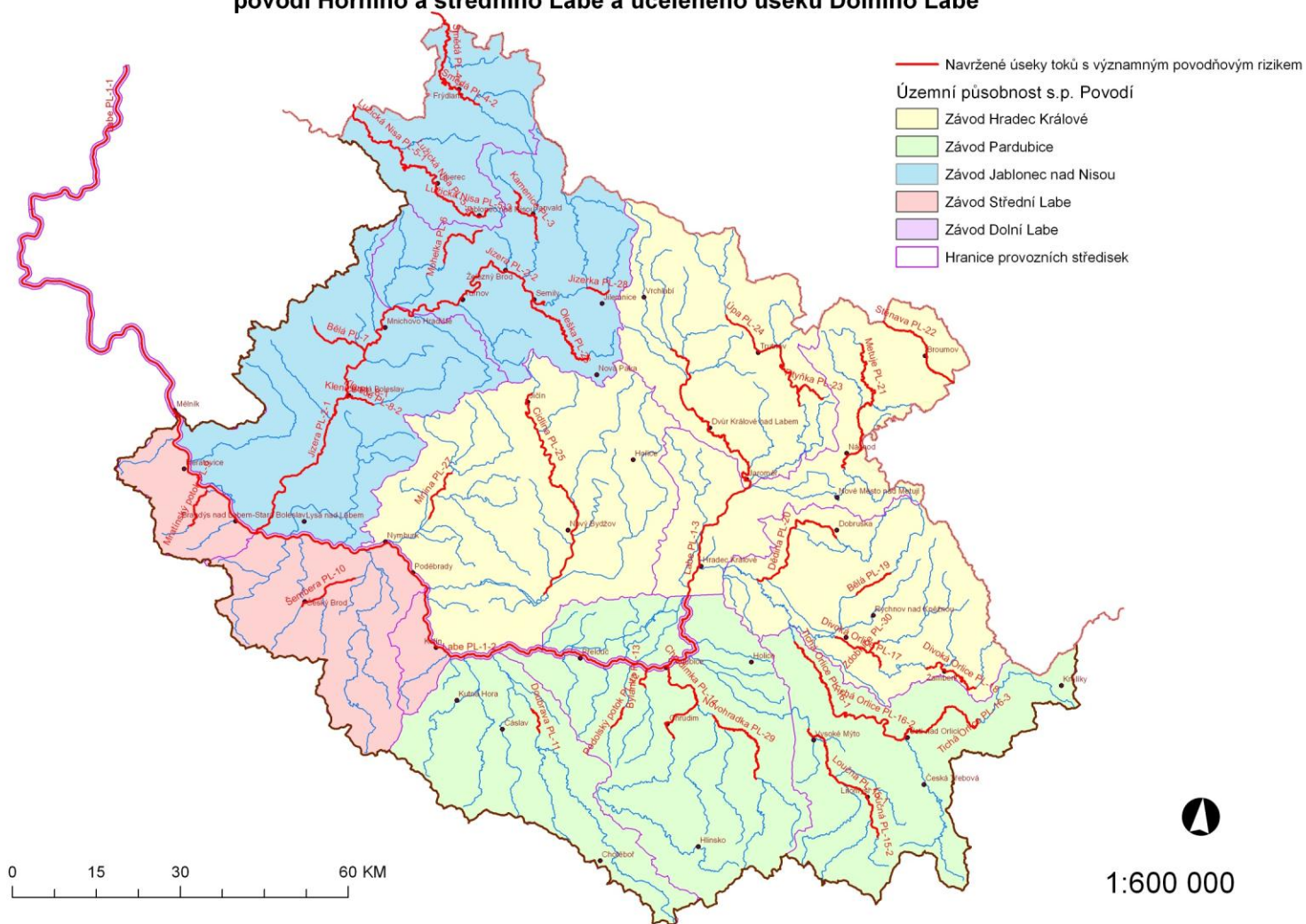




Mapy povodňového rizika



Navržené úseky toků v oblastech s významným povodňovým rizikem pro oblast povodí Horního a středního Labe a uceleného úseku Dolního Labe



Děkuji za pozornost

Ing. Jiří Skořepa
skorepaj@pla.cz



Víta Nejedlého 951, 500 03 Hradec Králové
☎ 495 088 111
<http://www.pla.cz>