

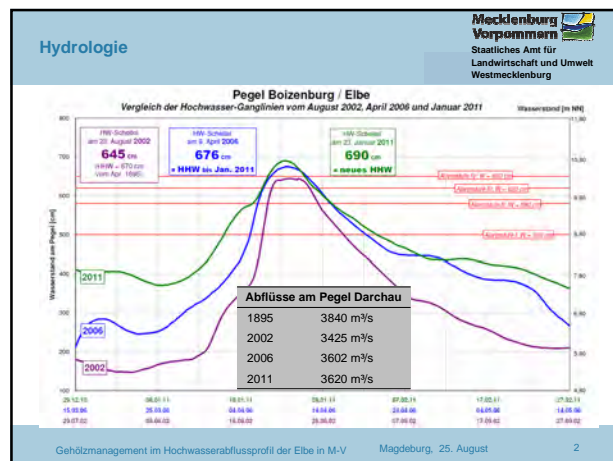
Workshop „Hochwasserpartnerschaft Elbe“

Gehölzmanagement im Hochwasserabflussprofil der Elbe in Mecklenburg-Vorpommern

Mecklenburg Vorpommern
Staatliches Amt für Landwirtschaft und Umwelt Westmecklenburg



Staatliches Amt für Landwirtschaft und Umwelt Westmecklenburg
Abteilung Naturschutz, Wasser und Boden
Magdeburg, 25. August 2011



Bewertung des Januar-HW 2011 im Vergleich zum Bericht der BfG 2009 (Bericht 1650)

Mecklenburg Vorpommern
Staatliches Amt für Landwirtschaft und Umwelt Westmecklenburg

Statistik BfG 2009 (Bericht 1650)

HW	WS a.P. Dömitz in cm (PN 10,43 m NHN)	Q a. P. Dömitz in m³/s	WS a.P. Boizenburg in cm (PN 3,80 m NHN)	Q a. P. Boizenburg in m³/s
Eist. BHW 1983	685	4000	680	
10 Jahre	611	3152	588	3082
20 Jahre	651	3543	631	3469
HW Jan. 2011	672 (658 + 14)	3620	690 (646 + 44)	3620
50 Jahre	710	4174	694	4088
100 Jahre	739	4496	721	4367
200 Jahre	766	4801	752	4705

Gehölzmanagement im Hochwasserabflussprofil der Elbe in M-V Magdeburg, 25. August 3

Mecklenburg Vorpommern
Staatliches Amt für Landwirtschaft und Umwelt Westmecklenburg

Teil I "Bestandsaufnahme und Bewertung"

- Aufgabenstellung
- Methoden
- Ergebnisse

Teil II "Gehölzentwicklungs- und pflegeplan"

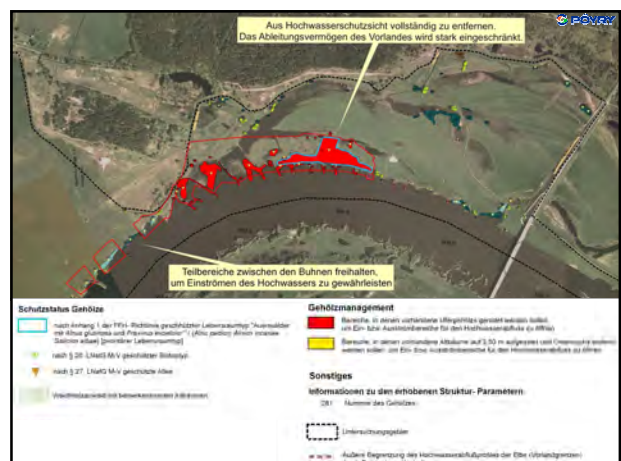
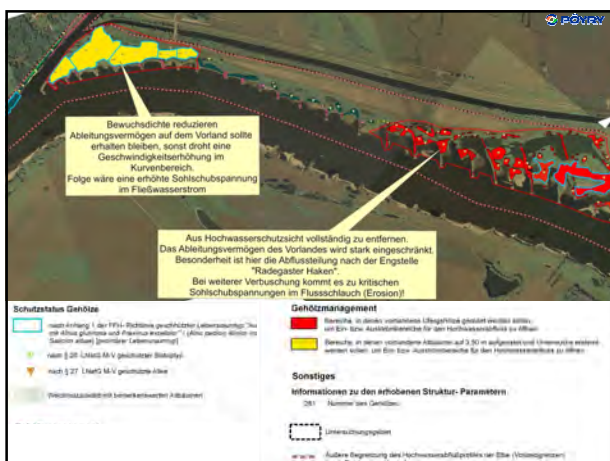
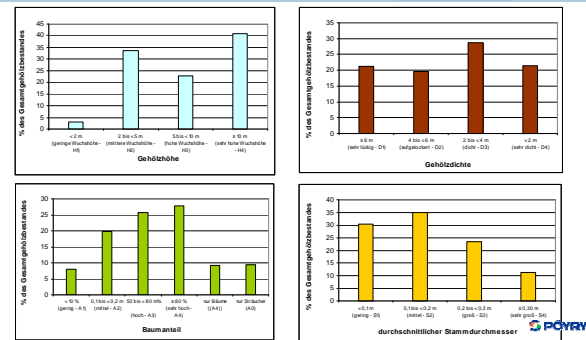
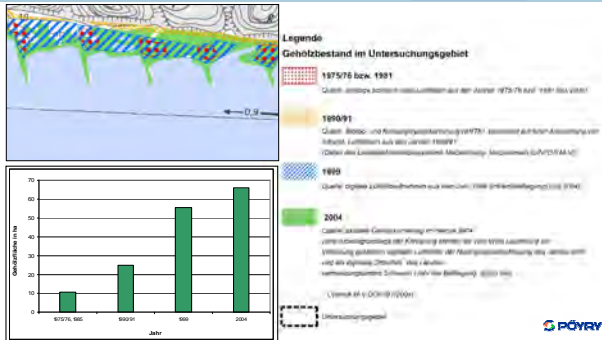
- Gehölzmanagement
- Kostenschätzung
- Betroffenheiten Raumnutzung


Teil III "Waldbilanz"

- Betroffenheit
- Waldkompensation




Gehölzmanagement im Hochwasserabflussprofil der Elbe in M-V Magdeburg, 25. August 4




Ergebnisse der 2D-Szenarien					 Mecklenburg Vorpommern Staatliches Amt für Landwirtschaft und Umwelt Westmecklenburg						
Abschnitt Boizenburg [cm]		HW August 2002 WSP-Differenz Q = 3.384 m³/s *)		BHW (BfG) WSP-Differenzen BHQ = 4.450 m³/s*)		Abschnitt Dömitz [cm]		HW August 2002 WSP-Differenzen Q = 3.290 m³/s*)		BHW (BfG) WSP-Differenzen BHQ = 4.450 m³/s*)	
		mittlere	maximale	mittlere	maximale			mittlere	maximale	mittlere	maximale
Bewuchseinfluss (kt-30) (0 % Gesamtbew.)		- 6	- 10	- 9	-19	Bewuchseinfluss (kt-30) (0 % Gesamtbew.)		- 8	- 16	- 7	- 14
Bewuchseinfluss (kt-5) (100 % Gesamtbew.)		8	17	12	23	Bewuchseinfluss (kt-5) (100 % Gesamtbew.)		7	13	8	17
Maximale Wasserspiegeldifferenzen zwischen den Modellvarianten II-B (0 % Bewuchs) und II-C (100 % Bewuchs) im oberstromigen Modellrand											
					↓						↓
					42 cm						31 cm
*) mit Bezug auf den Pegel Neu Darchau (Elbe-km 536,44)											
Gehölzmanagement im Hochwasserabflussprofil der Elbe in M-V						Magdeburg, 25. August					

Zielkonflikte NATURA 2000


**Mecklenburg
Vorpommern**
 Staatliches Amt für
 Landwirtschaft und Umwelt
 Westmecklenburg


Schutzgebiet	Zielkonflikt
FFH- Gebiete „Elbtallandschaft und Sudeniederung bei Boizenburg“ sowie „Elbtallandschaft und Löcknitzniederung bei Dömitz“	Verlust bzw. Verschlechterung des Erhaltungszustands FFH- Lebensraumtyp 91E0 Qualitätsminderung wichtiger Habitatstrukturen der FFH- Arten Biber und Fischotter
SPA- Gebiet „Mecklenburgisches Elbetal“	Teilweiser Verlust potenzieller Bruthabitate von im Gebiet eingetragenen Anhang I- Arten Schwarzspecht, Wespenbussard, Sperbergrasmücke, Turteltaube




Gehölzmanagement im Hochwasserabflussprofil der Elbe in M-V

Magdeburg, 25. August

Zielkonflikte Nationale Schutzgebiete/-objekte



**Mecklenburg
Vorpommern**
 Staatliches Amt für
 Landwirtschaft und Umwelt
 Westmecklenburg

Biotopschutz	Verlust bzw. Qualitätsminderung von Auwaldflächen gesetzlich geschützten Biotopen nach § 20 NatSchAG Landeswaldflächen Landschaftstypischen Gehölzstrukturen Migrationkorridoren Biotopverbundflächen
Artenschutz	Entfernung/ Beschädigung Wohnstätten streng geschützter Arten Entfernung/ Beschädigung Habitatstrukturen streng geschützter Arten → Biber, Fischotter, Fledermäuse, Amphibien, Käfer

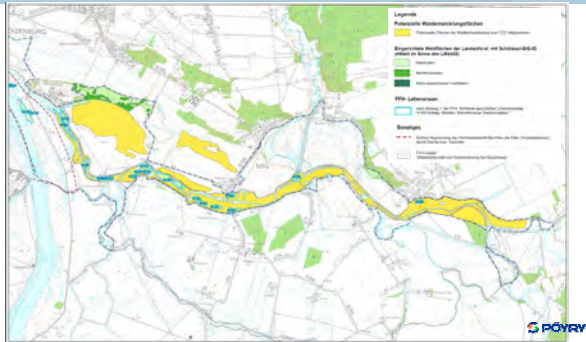


Gehölzmanagement im Hochwasserabflussprofil der Elbe in M-V

Magdeburg, 25. August

Bilanzierung der von einer Gehölzrodung- bzw. Auflichtung betroffenen Gehölzbiotope und ihr landesweiter nach §20 NatSchAG (=§20) und europaweiter Schutzstatus (=LRT) im Untersuchungsgebiet						 Mecklenburg Vorpommern Staatliches Amt für Landwirtschaft und Umwelt Westmecklenburg	
Betroffene Waldbiotope	Raum Boizenburg			Raum Dömitz			
	Fläche (ha)	davon LRT (ha)	davon §20 (ha)	Fläche (ha)	davon LRT (ha)	davon §20 (ha)	
Weichholzauenwälder (WAW) der Forstgrundkarte							
Rodung	9,46	9,46	9,46	2,23	2,23	2,23	
Auflichtung	15,41	14,66	14,66				
Weichholzauenwälder (WAW) außerhalb eingerichteter Waldflächen >0,2 ha Fläche							
Rodung	1,30		1,30	2,00		2,00	
Auflichtung	0,42		0,42				
Betroffenheit Wald im Sinne des LWaldG M-V	26,58	24,12	24,12	4,23	2,23	4,23	
Sonstige betroffene Gehölzbiotope entsprechend Biotopkartierung außerhalb eingerichteter Waldflächen							
Rodung	5,79		5,13	3,97		3,43	
Auflichtung	2,44		1,9				
Gehölzmanagement im Hochwasserabflussprofil der Elbe in M-V						Magdeburg, 25. August	

Waldbilanz – Potenzielle Waldentwicklungsflächen im Raum Boizenburg



Waldbilanz – Potenzielle Waldentwicklungsflächen im Raum Dömitz



Ausblick

- Entscheidung zur Zuständigkeit der Gehölzpflege, Organisation
- Aufkaufangebote für private Waldbesitzer
- FFH-Verträglichkeitsuntersuchung
- Weitere Untersuchung der Waldersatzflächen
- Umsetzung des Gehölzmanagementplanes

Vielen Dank für
Ihre
Aufmerksamkeit!

