

KONCEPCE PROTIPOVODŇOVÝCH OPATŘENÍ VE STŘEDOČESKÉM KRAJI

Tento projekt je spolufinancován z Evropského fondu pro regionální rozvoj a z rozpočtu Středočeského kraje

ÚČEL A CÍL

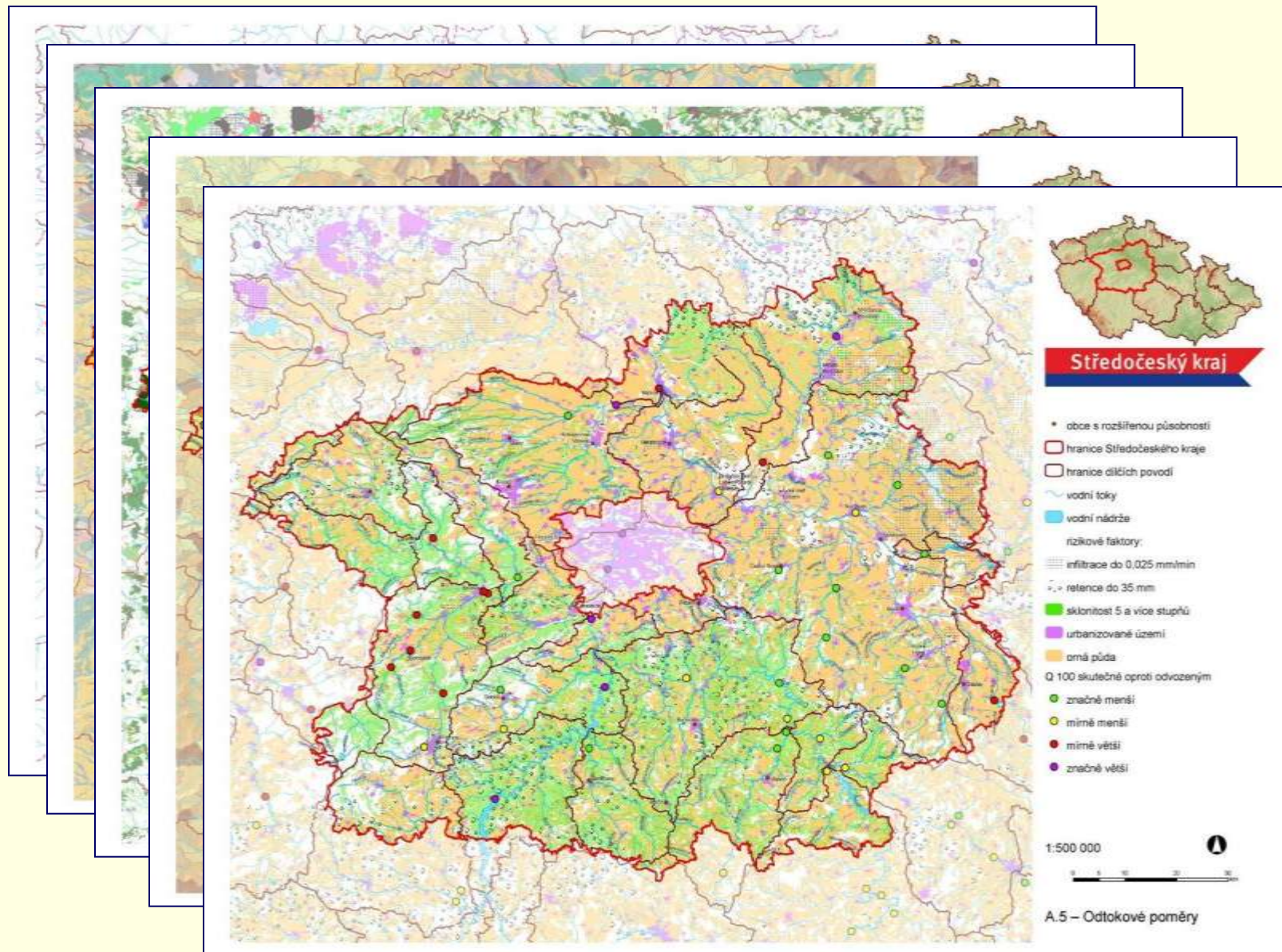
- Koncepce protipovodňové ochrany ohrožených obcí Středočeského kraje s návrhem postupu řešení
- Podklad pro územní plánování
- Podklad pro plány oblastí povodí Horního a středního Labe, Horní Vltavy, Berounky, Dolní Vltavy a Ohře a Dolního Labe

OBSAH KONCEPCE

- A. Stav protipovodňové ochrany a vodního režimu krajiny
- B. Vliv srážko-odtokových vztahů na průběh povodně
- C. Extrémní odtokové situace
- D. Cíle ochrany před negativními důsledky povodní
- E. Opatření na ochranu území před povodněmi
- F. Sumarizace výsledků a stanovení priorit
- G. Riziková analýza
- H. Závěr
- I. Připomínkové řízení

Stav protipovodňové ochrany a vodního režimu krajiny

KONCEPCE PROTIPOVODŇOVÝCH OPATŘENÍ VE STŘEDOČESKÉM KRAJI



KONCEPCE PROTIPOVODŇOVÝCH OPATŘENÍ VE STŘEDOČESKÉM KRAJI

Tab. č. A-2 N-leté průtoky v hlásných profilech povodňové služby

Tab. č. A-3 m-denní průtoky ve vybraných vodoměrných stanicích (m³/s)

Tab. č. A-5 Rozdělení na dílčí povodí

0	240	270	300	330	355	364
---	-----	-----	-----	-----	-----	-----

Tab. č. A-6 Sklonitostní charakteristiky dílčích povodí

0,632	0,471	0,332	0,205	0,097	0,042
-------	-------	-------	-------	-------	-------

Tab. č. A-8 Využití území v dílčích povodích

SKL 10 ST	1,42	1,06	0,740	1,454	0,210	0,084
-----------	------	------	-------	-------	-------	-------

Tab. č. A-10 Odvodnění pozemků podle vodních útvarů

74	0,353	0,249	0,155	0,074	0,033
----	-------	-------	-------	-------	-------

Tab. č. A-11 Závahy pozemků podle vodních útvarů

9	28,2	23,1	18,1	13,4	10,7
---	------	------	------	------	------

Tab. č. B-1 Míra akumulace a retence v dílčích povodích

0,291	0,223	0,159	0,099	0,062
-------	-------	-------	-------	-------

ID_STRC	Název	ID_POP	Vc (mm)	Vr (mm)
1	Labe od Orlice po Doubravu bez Loučné a Chrudimky	LA3A	26,4	9,7
2	Doubrava	LA3D	5,5	2,4
3	Labe od Doubravy po Jizeru bez Cidliny	LA4A	39,3	16,9
4	Cidlina	LA4B	11	5,4
5	Jizera od Kamenice po ústí	LA5B	17,3	3,3
6	Labe od Jizery po Vltavu	LA5C	19,6	6,6
7	Lužnice od Nežárky po ústí	VH10	55,4	26,9
8	Lomnice	VH18	27,8	12,4
9	Vltava od Otavy po Mastník	VD01	123,3	20,2
10	Mastník	VD02	19,5	5,1
11	Vltava od Mastníku po Sázavu	VD03	140,1	19,9
12	Sázava od Šlapanky po Želivku	VD06	12,5	4,7
13	Želivka	VD07	285,7	40,7
14	Sázava od Želivky po Blanici	VD08	124,7	19,3
15	Blanice	VD09	9,1	3,6
16	Sázava od Blanice po ústí	VD10	85,7	14,0
17	Vltava od Sázavy po Berounku	VD11	124,6	18,2
18	Úslava	BE06	11,9	5,3
19	Klabava	BE08	17,6	5,4
20	Střela	BE10	21,0	6,3
21	Berounka od Střely po Rakovnický potok	BE11	19,2	7,0
22	Rakovnický potok	BE12	6,3	2,4
23	Berounka od Rakovnického potoka po Litavku	BE13	19,3	6,8
24	Litavka a Berounka od Litavky po Loděnici	BE14	18,5	6,5
25	Loděnice	BE15	9,0	3,8
26	Berounka od Loděnice po ústí	BE16	17,7	6,2
27	Vltava od Berounky pod Rokytou	VD12	121,9	17,8
28	Vltava od Rokytky po ústí	VD13	115,6	17,0
29	Labe od Vltavy po Ohři	OH01	72,9	12,3
30	Blšanka	OH10	6,8	1,6
31	Ohře od Blšanky pod Chomutovku	OH11	115,6	23,4
32	Ohře od Chomutovky po ústí	OH12	97,9	19,9

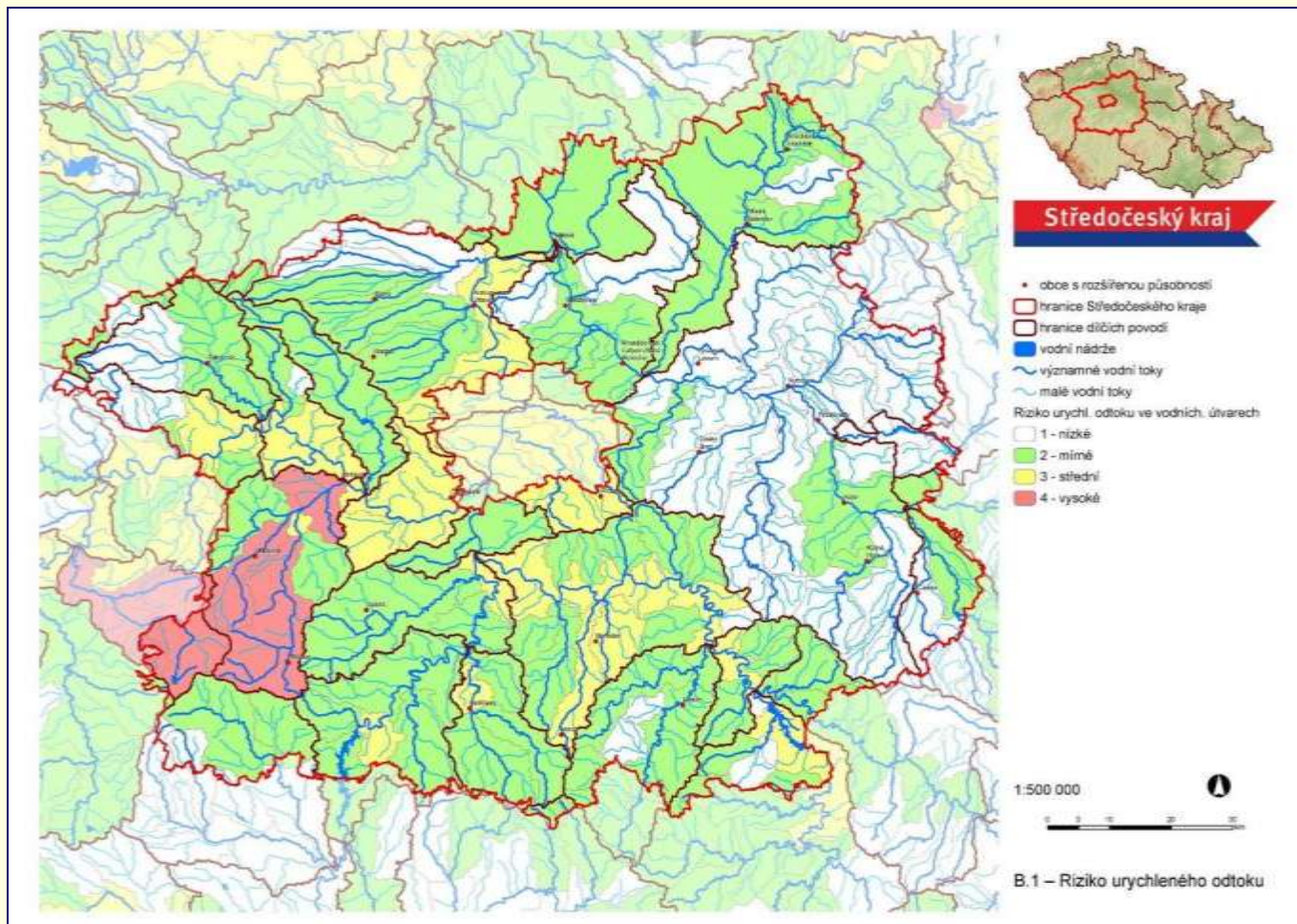
10,6	9,00	7,34	5,71	4,62
42,0	35,2	28,5	21,8	17,4
3,51	2,77	2,05	1,35	0,877
2,58	2,05	1,52	0,987	0,629
6,61	5,28	3,96	2,66	1,80
1,04	0,821	0,598	0,365	0,198
8,76	7,00	5,22	3,45	2,26
12,0	9,64	7,28	4,95	3,42
0,288	0,226	0,165	0,107	0,069
0,767	0,596	0,434	0,284	0,193
12,9	10,4	7,83	5,35	3,73
61,2	50,2	39,2	27,9	20,2
105	87,1	69,0	50,7	38,3

51	3,60	30,8
2,2	4,41	51,0
0,8	4,48	107,4

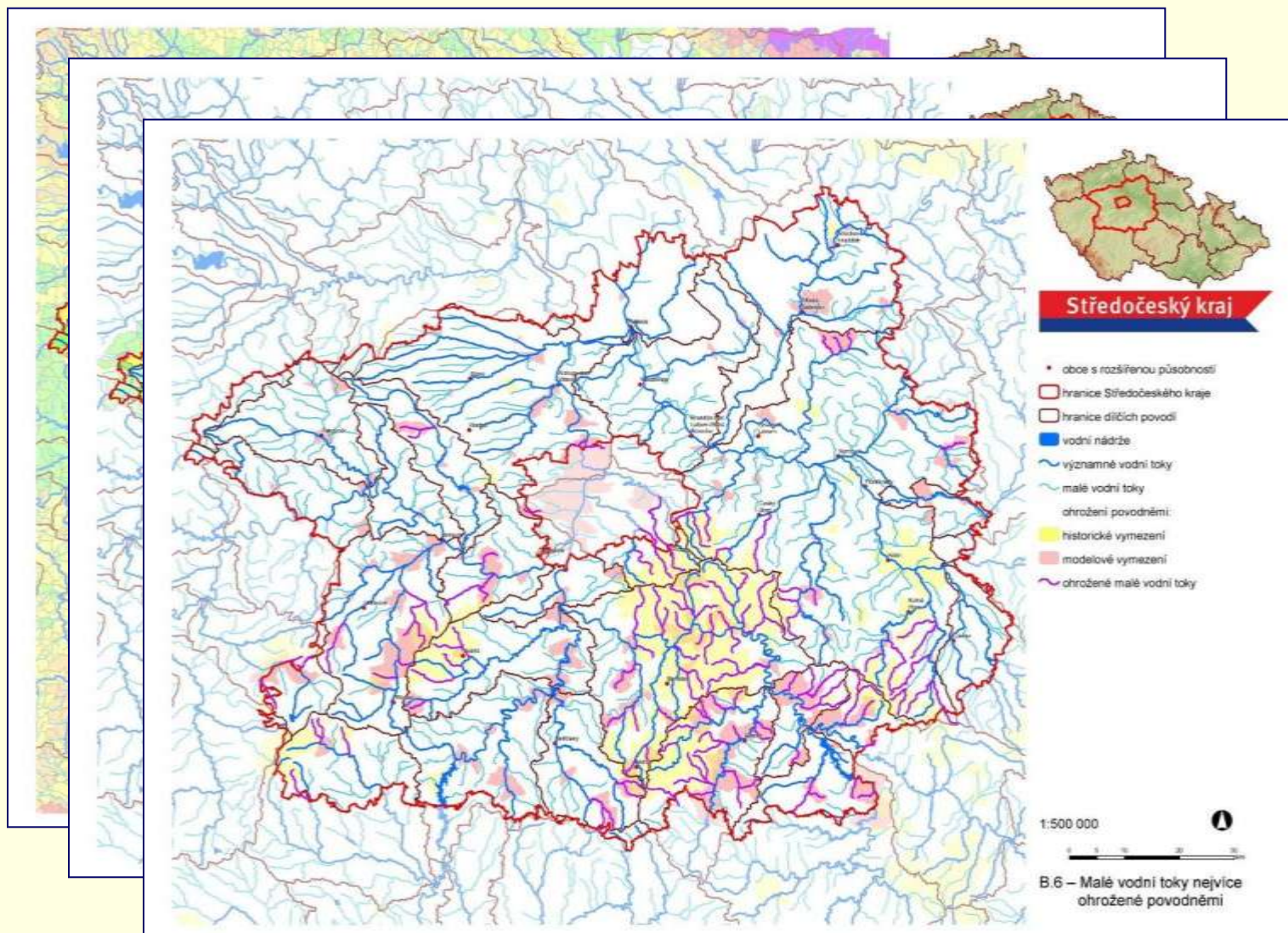
Vliv srážko-odtokových vztahů na průběh povodně

- Zhodnocení SOV v dílčích povodích významných vodních toků
 - Stanovení zastavěných území nechráněných před povodněmi
- Zhodnocení SOV v dílčích povodích malých vodních toků
 - Posouzení oblastí s krasovými vodami
- Vodoměrné stanice

Zhodnocení srážko-odtokových vztahů v dílčích povodích významných vodních toků



Zhodnocení srážko-odtokových vztahů v dílčích povodích malých vodních toků

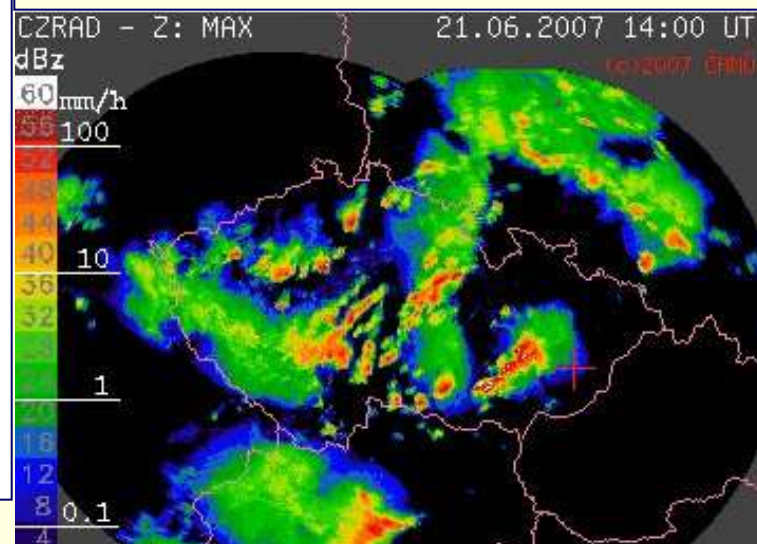
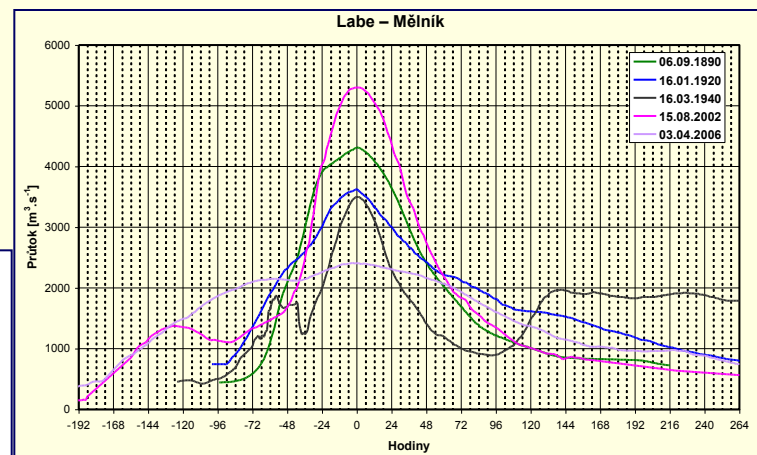


Extrémní odtokové situace

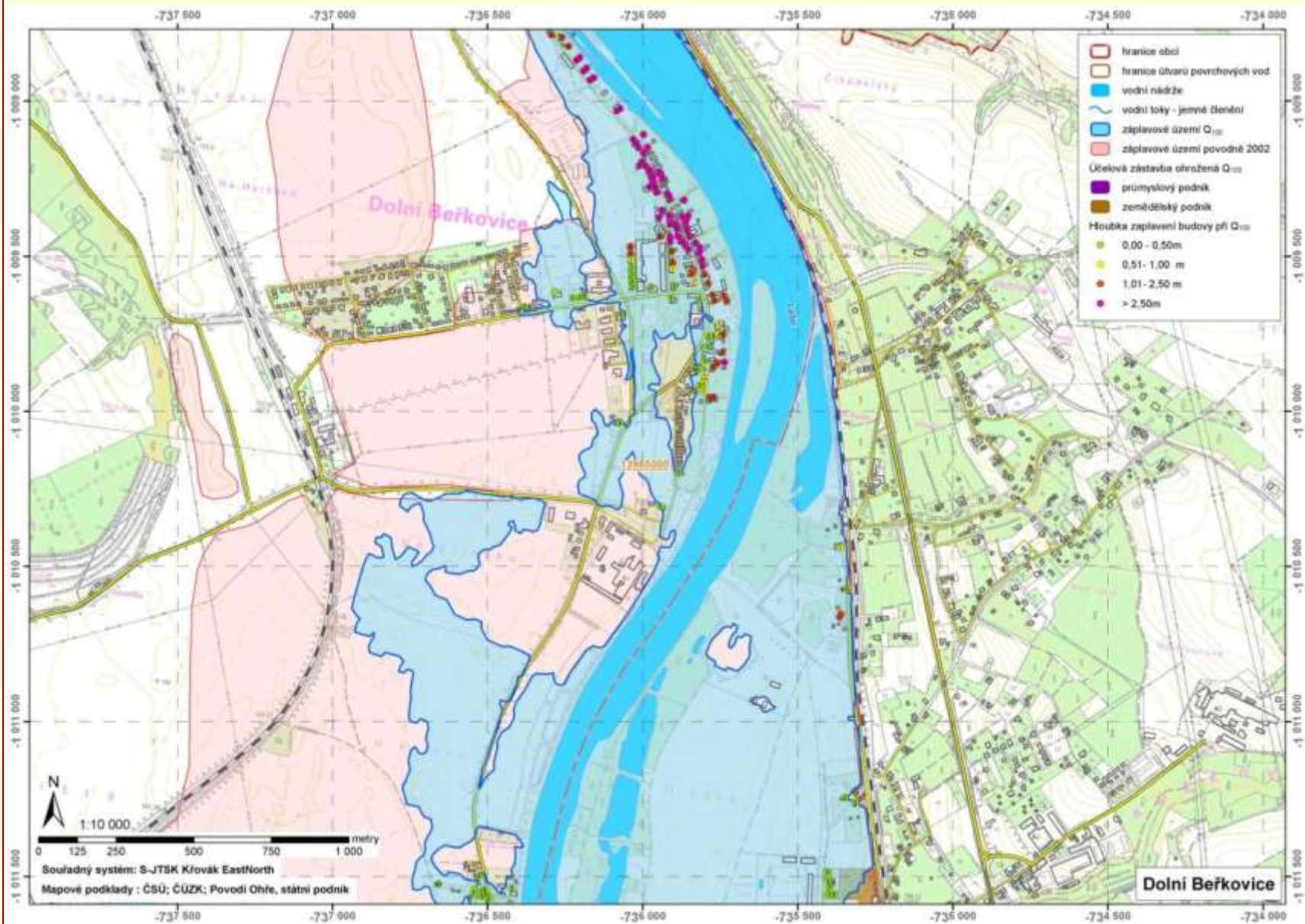
- Zhodnocení nebezpečí výskytu povodní a možných škod
- Významné historické povodně

Tab.č. C-1 Přehled nejvýznamnějších povodňových stavů

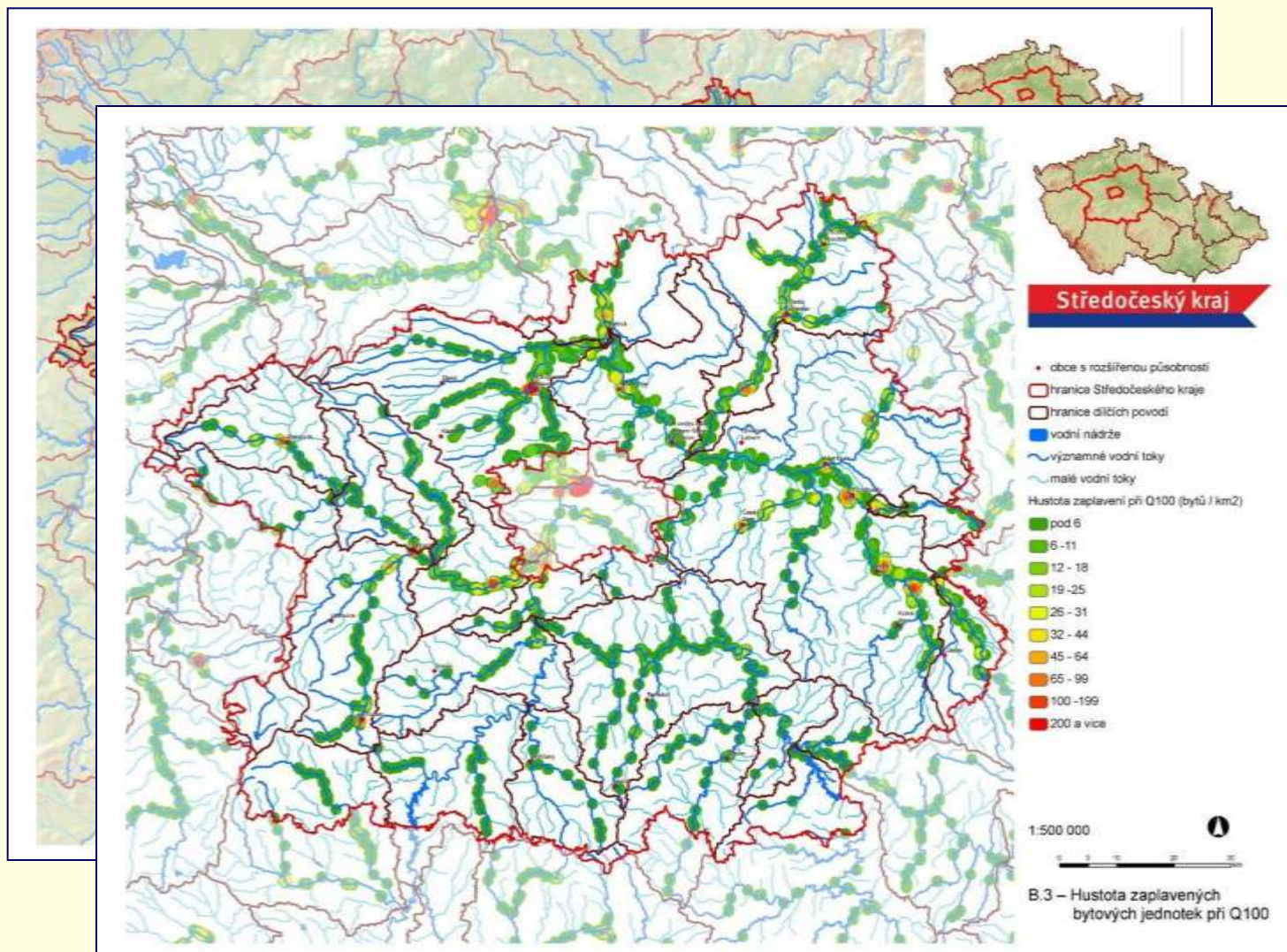
Profil	Vodní tok	ČHP	Nejvyšší zaznamenaný vodní stav	Průtok (m ³ /s)	N (roky)	Datum	Kateg. profilu
Žleby	Doubrava	1-03-05-045	400 cm			23.5.1908	A
			304 cm	127	20	14.8.2002	
			297 cm			26.8.1938	
			296 cm	121	10 - 20	29.3.2006	
			295 cm			14.8.1960	
			275 cm	48	2 - 5	8.7.1997	
			231 cm	80	5 - 10	8.8.2006	
Chedrbí	Klejnárka	1-04-01-012	196 cm			8.7.1997	B
VD Vrchlice	Vrchlice	1-04-01-031	120 cm	13	2 - 5	28.3.2006	B
Sány	Cidlina	1-04-04-015	310 cm	112	5 - 10	30.3.2006	A
			296 cm			5.1.2003	
			293 cm			16.3.1940	
			292 cm			13.1.1920	
			290 cm			27.3.1924	
Vestec	Mrlina	1-04-05-052	290 cm			18.4.1928	A
			323 cm	67	>100	28.3.2006	
			305 cm			24.8.1977	
			303 cm			4.1.2003	
			245 cm			8.12.1975	
			224 cm			13.7.1996	
			221 cm	27	5	27.2.2002	



Mapy hloubek zaplavení při Q_{100}



Vyhodnocení



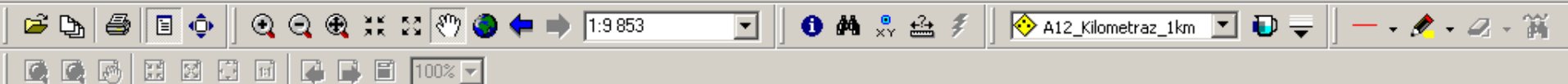
Primární seznam obcí nechráněných před povodněmi

ICOB	Obec	Vodní tok	ORP	Počet obyvatel	
				celkem	ohrož.
534935	Kostelec nad Labem	Labe	Neratovice	3 298	74
534072	Kotopeky	Červený p.	Hořovice	265	
537373	Kovanice	Labe	Nymburk	754	56
534951	Kralupy nad Vltavou	Vltava	Kralupy nad Vltavou	17 091	3 198
533203	Králův Dvůr	Litavka	Beroun	6 425	665
536172	Krnsko	Jizera	Mladá Boleslav	505	52
541982	Křivoklát	Berounka	Rakovník	675	79
539406	Lety	Berounka	Černošice	1 040	59
535001	Liběchov	Labe, Liběchovka	Mělník	999	81
537438	Libice nad Cidlinou	Labe, Cidlina	Poděbrady	1 299	349
571784	Libiš	Labe	Neratovice	1 931	339
532576	Libušín	Knovízský p.	Kladno	2 817	89
531472	Lochovice	Litavka, Podlužský p.	Hořovice	1 127	44
535028	Lužec nad Vltavou	Vltava	Mělník	1 322	230
537454	Lysá nad Labem	Labe	Lysá nad Labem	8 471	57
539490	Měchenice	Vltava, Bojovský p.	Černošice	660	103
534676	Mělník	Labe, Pšovka	Mělník	19 012	465
535419	Mladá Boleslav	Jizera, Klenice	Mladá Boleslav	44 602	967
538493	Mnichovice	Mnichovka	Říčany	2 736	57
536326	Mnichovo Hradiště	Jizera, Zábrdka	Mnichovo Hradiště	8 575	179
530999	Močovice	Klejnárka	Čáslav	330	59
565822	Mohelnice nad Jizerou	Jizera, Mohelka	Mnichovo Hradiště	73	42
533602	Nenačovice	Loděnice	Beroun	237	54
535087	Neratovice	Labe	Neratovice	16 296	432
530263	Nespeky	Sázava	Benešov	559	68
531596	Nížbor	Berounka	Beroun	1 695	54
535117	Nová Ves	Vltava, Bakovský p.	Kralupy nad Vltavou	899	166
571806	Nová Ves u Bakova	Jizera, Bělá	Mladá Boleslav	238	86
540901	Nový Knín	Kocába	Dobříš	1 787	68
538566	Nový Vestec	Jizera, Labe	Brandýs n.L.-St. Boleslav	333	91
537004	Nymburk	Labe	Nymburk	14 473	513
535133	Obříství	Labe, Vltava	Neratovice	1 208	69
537586	Opolany	Cidlina	Poděbrady	845	69
532681	Otovice	Zákolanský p.	Kladno	697	68
536440	Písková Lhota	Jizera	Mladá Boleslav	724	59
537683	Poděbrady	Labe	Poděbrady	13 495	1 086

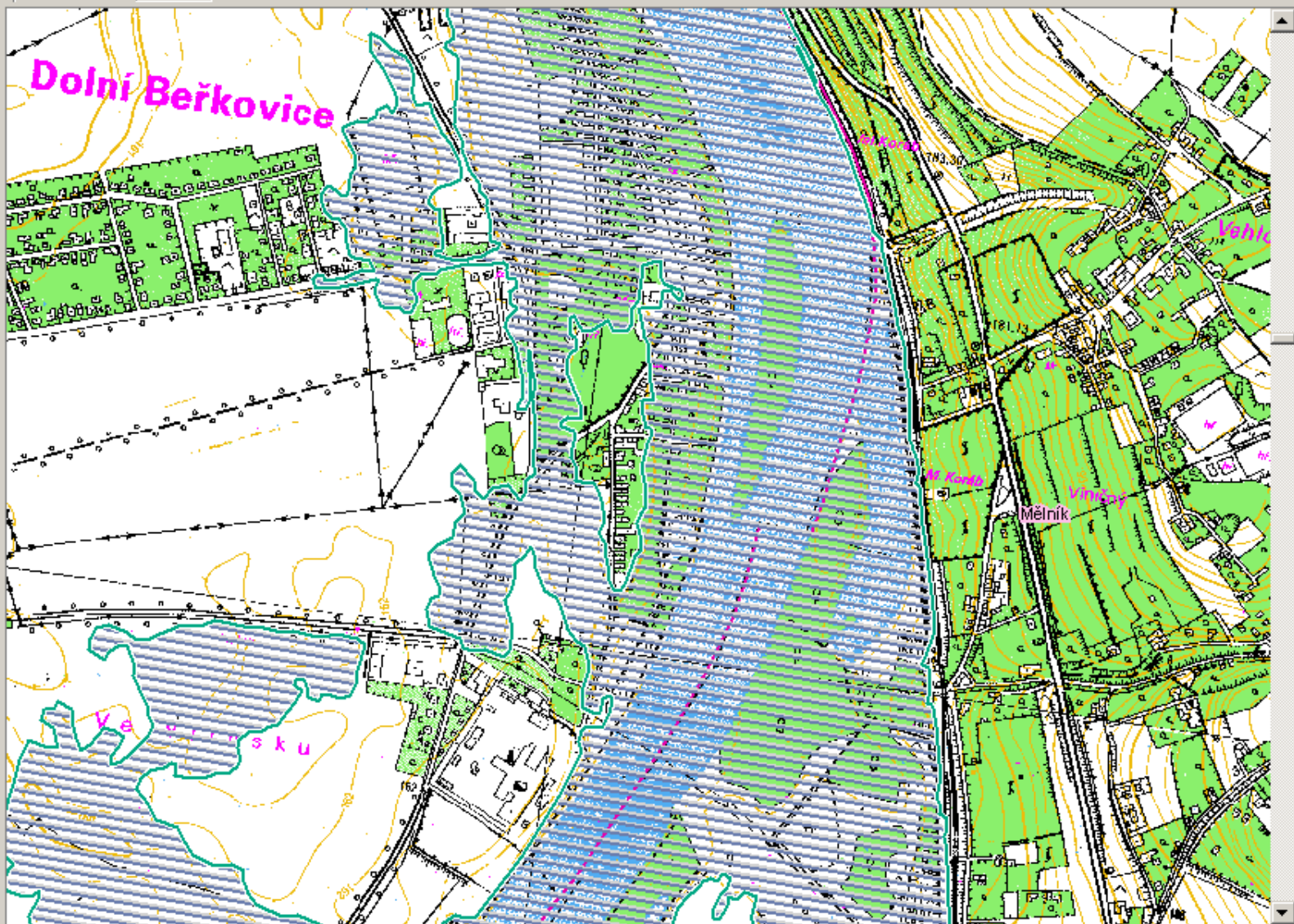
122 obcí

Cíle ochrany před negativními důsledky povodní

ICOB	obec	Vodní tok	ORP	ochrana	
				současná	cílová
540901	Nový Knín	Kocába	Dobříš	5	20
538566	Nový Vestec	Jizera	Brandýs n.L.-St. Boleslav	< 20	20
		Labe		< 20	20
537004	Nymburk	Labe	Nymburk	20	50
540935	Obříství	Labe	Neratovice	< 20	50
537586	Opolany	Cidlina	Poděbrady	< 20	20
532681	Otovice	Zákolanský p.	Kladno	<< 100	20
536440	Písková Lhota	Jizera	Mladá Boleslav	< 5	20
537683	Poděbrady	Labe	Poděbrady	5	100
537705	Poříčany	Šembera	Český Brod	< 5	50
530441	Poříčí nad Sázavou	Sázava	Benešov	< 5	20
531693	Praskolesy	Červený potok	Hořovice	není ZÚ	20
536491	Předměřice nad Jizerou	Jizera	Mladá Boleslav	5	20
539911	Příbram	Litavka	Příbram	20	50
		Příbramský p.		není ZÚ	20
542270	Pšovlky	Rakovnický p.	Rakovník	< 20	20
541656	Rakovník	Rakovnický p.	Rakovník	< 20	50
537756	Rožďalovice	Mrlina	Nymburk	< 20	50
536580	Řepov	Klenice	Mladá Boleslav	< 5	20
539643	Řevnice	Berounka	Černošice	< 5	20
537764	Sadská	Šembera	Nymburk	< 20	20
534382	Sázava	Sázava	Benešov	< 5	50
542377	Senomaty	Rakovnický p.	Rakovník	5	20
538779	Sluhy	Mratínský p.	Brandýs n.L.-St. Boleslav	jen Q100	20
531758	Srbsko	Berounka	Bečkov	< 20	20



- Layers**
- ☐ A12_Kilometraz_1km
 - ☐ obce_b
 - ☐ Q5_2008
 - ☒ Q5_2007
 - ☐ PLA_Q5
 - ☐ Q20_2008
 - ☐ Q20_2007
 - ☐ PLA_Q20
 - ☐ AZZU_2008
 - ☐ Azzu_2007
 - ☐ PLA_AZZU
 - ☐ Q100_2008
 - ☒ Q100_2007
 - ☐ PLA_Q100
 - ☐ PLA_HISTORICKE
 - ☐ oblasti povodi
 - ☐ kraje
 - ☐ vodni utvary
 - ☐ A03_Vodni_tok_HU



Místní šetření

KONCEPCE PROTIPOVODŇOVÉ OCHRANY NA ÚZEMÍ STŘEDOČESKÉHO KRAJE

OBJEDNATEL: Středočeský kraj ZPRACOVATEL: Hydroprojekt CZ, a.s. Ing. Kudrnová
: Hydroprojekt CZ, a.s. Ing. Pavel

ZÁPIS Z JEDNÁNÍ A MÍSTNÍHO ŠETŘENÍ

OBEC: MNICHOVO HRADIŠTĚ ZÁSTUPCE: Ing. Krůža (vedoucí odboru rozvoje města)

Současná situace:

V roce 1978 bylo v Mnichově Hradišti zaplaveno 55 rodinných domů a 1 bytový dům. V roce 1997 39 rodinných domů a 1 bytový dům. V roce 2000 byl zaplaven 1 bytový dům a 46 rodinných domů a cca 160 obyvatel bylo ohroženo. Na obecním majetku vznikla škoda 0,5mil. Kč. Na majetku domácností cca 20mil. Kč. Hloubka zaplavení objektů bylo kolem 1m. Při jarních tání a déle trvajících deštích v povodí jsou zaplavovány hřiště, tenisové kurty, líkérka, areál bývalého LIAZ a rodinný dům. K zaplavení dochází průměru 2x za ročně.

Podklady:

Studie protipovodňové ochrany severozápadní části města Mnichova Hradiště, Inženýring, management, projekce IMPROJEKT s.r.o. Mladá Boleslav (HYDROPROJEKT CZ, a.s.), červen 2003
Protipovodňová ochrana SZ části města Mnichova Hradiště, HYDROPROJEKT CZ, a.s., 2006/11, DUR

Navrhovaná opatření:

Navržená PPO jsou v SZ části města až na úroveň Q100, tato opatření jsou formou protipovodňových zemních hrází. Ochrana perspektivní rozvojové plochy v jižní části zájmového území (mezi Jizerou, potokem Nedbalka a ulicí Klášterskou) je řešena výstavbou hráze podél levého břehu Jizery v úseku mezi Klášterskou a soutokem Nedbalky s Jizerou a pevného protipovodňového hrzení podél pravého břehu potoka Nedbalka až k jeho vyústění ze zatrubněné části. PPO zastavěné části města je navržena zemní hráz se šířkou v koruně 13m maximální výškou 3,1m a průměrnou výškou 2,65m. tato hráz bude sloužit jako silniční obchvat. Propočet v roce 2006 na PPO Mnichova Hradiště činil 76mil. Kč bez DPH.

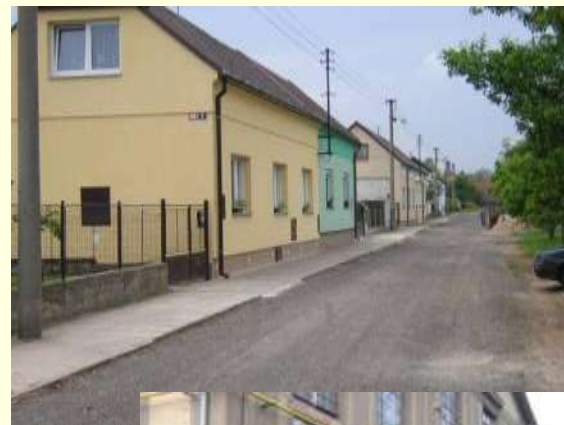


Datum: 31.10.2008

Zapsal, podpis: Pavel

Zástupce obce, podpis: Krůža

Originál zápisu je uložen u zpracovatele



Opatření na ochranu před povodněmi

Benátky nad Jizerou				
ORP	Mladá Boleslav	Počet obyvatel	celkem k 1.1.2008	7157
ICZUJ	535451		ohrožených	845
Vodní toky	Jizera		ochráněných	845
		Potenciální povodňové škody (mil. Kč)		55,03
		Náklady na realizaci opatření (mil. Kč)		169,5

Popis současného stavu

V březnu 2000 byly Benátky nad Jizerou zaplaveny z Jizery. V Benátkách nad Jizerou byla zaplavena celá dolní část města, kde byl zaplaven závod Carbo, značná část rodinných domků, místní poliklinika, dvě školní jídelny, teplárna, prodejna Plus, cirkus, mateřská škola a další objekty. Škody na majetku města byly 15,6 mil. Kč a škody na majetku právnických a fyzických osob 216,2 mil. Kč.

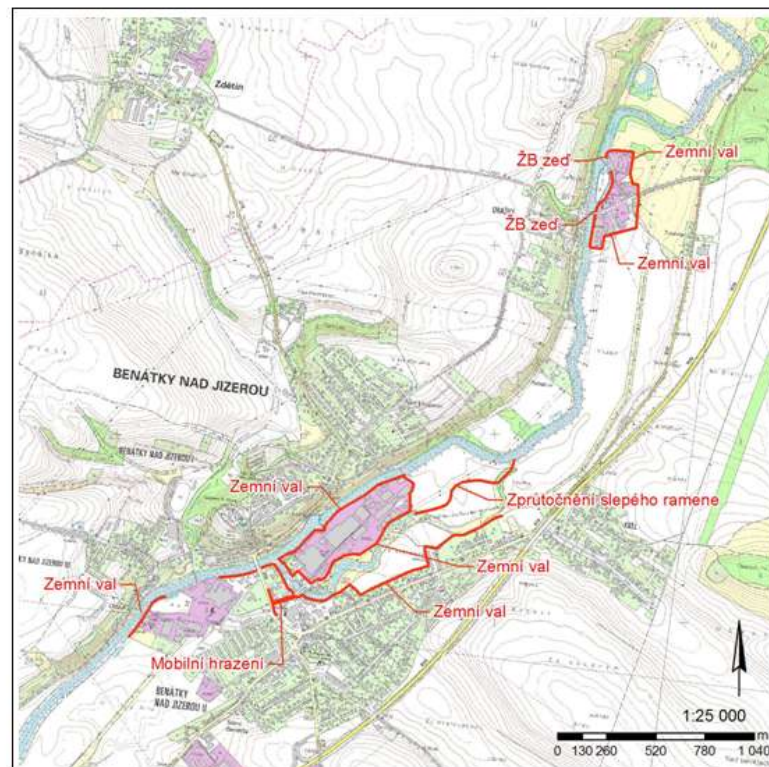
Popis navrhovaných opatření

Studie proveditelnosti Protipovodňová opatření a revitalizace (VRV a.s., říjen 2006) navrhuje protipovodňovou ochranu kombinací zemních hrázek, železobetonových zdí a mobilního hrazení. Součástí PPO jsou revitalizační opatření v inundačním území (obtokové koryto). Protipovodňová ochrana je navržena na úroveň Q_{100} .

Závěr

Návrh protipovodňových opatření lze doporučit, pozornost bude třeba věnovat možnostem snížení nákladů a ekonomice navrhovaných opatření.

Stupeň projektové dokumentace	studie proveditelnosti
Priorita pro Středočeský kraj	1



Přehled navrhovaných opatření

Tab. č. E-5 Přehled navrhovaných opatření

obec	ORP	ICOB	Typ opatření	Náklady (mil. Kč)	Vodní tok
Bakov nad Jizerou	Mladá Boleslav	535427	Ohrázování	5	Jizera
Bělá pod Bezdězem	Mladá Boleslav	535443	Přehodnocení záplavového území	0	Bělá
Benátky nad Jizerou	Mladá Boleslav	535451	Ohrázování	169,5	Jizera
Beroun	Beroun	531057	Ohrázování	305,6	Berounka, Litavka
Bohutín	Příbram	539953	Revitalizace, suché poldry	8,86	Litavka, Pilský p.
Brandýs n.L.-St. Boleslav	Brandýs n.L.-St. Boleslav	538094	Opatření nejsou navržena	0	Labe
Brodce	Mladá Boleslav	535559	Ohrázování	9	Jizera
Březnice	Příbram	540013	Opatření nejsou navržena	0	Skalice
Bystřice	Benešov	529451	Komplexní pozemkové úpravy, poldry	12	Konopištský p.
Církvice	Kutná Hora	533998	Ohrázování	5	Klejnárka
Černošice	Černošice	539139	Komplexní opatření	nevyášleno	Berounka
Český Brod	Český Brod	533271	Zpracování studie proveditelnosti	0	Šembera
Čisovice	Černošice	539155	Opatření s retencí	30	Bojovský p.
Davle	Černošice	539163	Opatření nejsou navržena	0	Vltava
Dobřichovice	Černošice	539198	Ohrázování	0	Berounka
Dolní Beřkovice	Mělník	534765	Opatření nejsou navržena	0	Labe
Družec	Kladno	532274	Opatření nejsou navržena	0	Loděnice
Hlásná Třebaň	Beroun	531171	Ohrázování	2,3	Berounka
Hlízov	Kutná Hora	531197	Opatření nejsou navržena	0	Klejnárka
Hořín	Mělník	534803	Ohrázování	xxx	Labe
Hořovice	Hořovice	531189	Ohrázování	24,6	Červený p.

Sumarizace výsledků a stanovení priorit

- Popis odtokových poměrů
- Stanovení priorit
 - priorita 1 - 18
 - priorita 2 – 40
 - priorita 3 – 21
 - priorita 0 – 36 (opatření nejsou navrhována)

Riziková analýza

- Ekonomika protipovodňových opatření - obecný popis
- Registr lokalit nechráněných před povodněmi
- Odhad povodňových škod v ohrožených lokalitách a jejich souhrn
- Mapy povodňového nebezpečí pro Q_{100}



Registr zaplavených objektů

ICOB	Obec	Hloubka zaplavení	Počet objektů (bytových jednotek)											sum_byt
			celkem	prům.	zem.	bydl.	les	o. vyb.	dopr.	rekr.	gar.	ost.	neur.	
531057	Beroun	nezaplaveno	3107	6	5	2543	0	85	4	79	3	25	357	7537
		<= 0.5 m	134	1	0	93	0	22	0	0	0	1	17	305
		0.51 - 1 m	5	0	0	5	0	0	0	0	0	0	0	6
		1.01 - 2.5 m	18	0	0	11	0	0	0	0	0	0	7	13
		> 2.5 m	12	0	0	7	0	0	0	3	0	0	2	8
539953	Bohutín	nezaplaveno	512	0	1	434	0	5	0	40	0	3	29	596
		<= 0.5 m	26	0	0	19	0	0	0	6	0	1	0	19
		0.51 - 1 m	3	0	0	3	0	0	0	0	0	0	0	3
		1.01 - 2.5 m	0	0	0	0	0	0	0	0	0	0	0	0
		> 2.5 m	0	0	0	0	0	0	0	0	0	0	0	0
539139	Černošice	nezaplaveno	2412	1	0	1463	0	15	0	688	0	21	224	1906
		<= 0.5 m	227	2	0	69	0	0	0	142	0	4	10	75
		0.51 - 1 m	151	0	0	23	0	0	0	118	0	4	6	28
		1.01 - 2.5 m	159	0	0	6	0	2	0	143	0	6	2	7
		> 2.5 m	104	0	0	0	0	0	0	101	0	1	2	0
539198	Dobřichovice	nezaplaveno	799	3	0	528	0	12	0	156	0	31	69	833
		<= 0.5 m	175	2	0	145	0	6	0	9	0	5	8	258
		0.51 - 1 m	77	0	0	50	0	2	0	13	0	3	9	72
		1.01 - 2.5 m	110	0	0	51	0	1	0	40	0	9	9	78
		> 2.5 m	1	0	0	1	0	0	0	0	0	0	0	1
534765	Dolní Beřkovice	nezaplaveno	293	0	0	286	0	1	0	0	0	1	5	356
		<= 0.5 m	64	0	0	61	0	1	0	0	0	0	2	83
		0.51 - 1 m	12	1	0	11	0	0	0	0	0	0	0	11
		1.01 - 2.5 m	25	0	0	23	0	0	0	0	0	1	1	27
		> 2.5 m	56	0	0	56	0	0	0	0	0	0	0	49
532274	Družec	nezaplaveno	489	0	0	257	0	3	0	188	0	5	36	320
		<= 0.5 m	26	0	0	24	0	0	0	1	0	0	1	25
		0.51 - 1 m	8	1	0	5	0	0	0	1	0	0	1	7
		1.01 - 2.5 m	14	0	0	4	0	0	0	10	0	0	0	5
		> 2.5 m	1	0	0	0	0	0	0	1	0	0	0	0



Odhad potenciálních povodňových škod

ICOB	Obec	zem.	bydlení	obč.vyb.	rekreace	ostatní	celkem
535427	Bakov nad Jizerou	0	41 600	1 000	200	0	42 800
535443	Bělá pod Bezdězem	0	18 000	1 000	450	975	20 425
535451	Benátky nad Jizerou	0	45 200	8 700	0	1 125	55 025
531057	Beroun	0	31 900	11 000	750	75	43 725
539953	Bohutín	0	4 700	0	300	75	5 075
538094	Brandýs nad Labem-Stará Boleslav	0	5 500	1 500	700	75	7 775
540013	Březnice	0	4 800	1 000	0	0	5 800
529451	Bystřice	350	11 600	1 000	300	75	13 325
533998	Církvice	0	6 200	500	50	75	6 825
539139	Černošice	0	23 700	1 800	72 750	3 075	101 325
533271	Český Brod	0	17 800	2 400	0	75	20 275
539155	Čisovice	0	13 000	500	50	0	13 550
539163	Davle	200	3 200	1 700	8 050	9 600	22 750
539198	Dobřichovice	0	70 400	5 300	9 750	3 525	88 975
534765	Dolní Beřkovice	0	77 400	500	0	300	78 200
532274	Družec	0	8 300	0	2 400	0	10 700
531171	Hlásná Třebaň	0	16 900	0	31 700	0	48 600
531197	Hlízov	0	19 700	0	0	0	19 700
534803	Hořín	0	33 200	1 200	50	150	34 600
539244	Hostivice	0	9 700	1 400	0	75	11 175
531219	Hředle	0	9 100	1 000	250	0	10 350
538256	Husinec	1 100	3 800	0	1 550	0	6 450
531243	Hýskov	0	1 600	0	50	150	1 800
534447	Chodouň	0	10 100	0	200	225	10 525
533670	Chrustenice	0	2 000	0	50	0	2 050

Parametry výsledných návrhů

Obec	ICOB	Počet obyvatel			PPŠ (mil. Kč)	IN (mil. Kč)	Návrh priorit	Vodní tok	Povodí
		k 1.1.2008	ohrožených	ochráněných					
Lochovice	531472	1127	44	30	4,90	3	3	Litavka, Podlužský p.	Berounka
Lužec nad Vltavou	535028	1322	230	75	21,93	20	2	Vltava	Vltava
Lysá nad Labem	537454	8471	57	0	10,3	0	0	Labe	Labe
Měchenice	539490	660	103	0	15,40	0	0	Vltava	Vltava
Mělník	534676	19 012	465	350	41,9	501,1	1	Vltava, Labe	Labe
Mladá Boleslav	535419	44602	967	900	83,13	22	2	Jizera	Jizera
Mnichovice	538493	2736	57	40	4,85	5	3	Mnichovka	Sázava
Mnichovo Hradiště	536326	8575	179	155	28,9	83	1	Jizera	Jizera
Močovice	530999	330	59	15	5,4	1,5	3	Klejnárka	Labe
Mohelnice nad Jizerou	565822	73	42	40	9,85	5	3	Mohelka	Jizera
Nenačovice	533602	237	54	0	7,2	0	0	Loděnice	Berounka
Neratovice	535087	16296	432	400	40,78	60	1	Labe	Labe
Nespeky	530263	559	93	25	7,6	2,1	2	Sázava, Mokřanský p.	Sázava
Nižbor	531596	1695	54	54	28,65	9	2	Berounka	Berounka
Nová Ves	535117	899	166	130	22,4	12,5	2	Vltava	Vltava
Nová Ves u Bakova	571806	238	86	45	6,6	9,5	2	Bělá	Jizera
Nový Knín	540901	1787	68	0	7,68	0	0	Kocába	Vltava
Nový Vestec	538566	333	91	0	11,8	0	0	Jizera	Jizera
Nymburk	537004	14473	513	390	23,13	45,7	1	Labe	Labe
Obříství	540935	1208	69	0	3,10	0	0	Labe	Labe
Opolany	537586	845	69	45	15,8	3,5	3	Cidlina	Labe
Otovice	532681	697	68	0	3,8	0	0	Zákolanský p.	Vltava
Poděbrady	537683	13495	1086	1000	92,65	93,5	1	Labe	Labe
Poříčany	537705	1259	220	60	20,58	12	2	Šembera	Labe
Poříčí nad Sázavou	530441	1093	140	0	14,23	4	2	Sázava	Sázava



KONCEPCE PROTIPOVODŇOVÝCH OPATŘENÍ VE STŘEDOČESKÉM KRAJI

Ing. Libuše Kudrnová
HYDROPROJEKT CZ a.s.