

OBSAH

Úvodní konference v Magdeburku	1
Přehled pilotních aktivit	2
Pilotní aktivita 2: Realizace směrnice Evropského parlamentu a Rady o vyhodnocování a zvládání povodňových rizik	3
Pilotní aktivity 6 a 7: Regionální protipovodňová opatření	3
Pilotní aktivita 12: Prevence rizika a vodní turistika	3
LABEL ve stručném přehledu	4
Kontakty	4

TERMÍNY

19./20.01.2010

jednání PS COMM,
Drážďany, Německo

20.01.2010

jednání řídicí skupiny
projektu, Drážďany,
Německo

16./17.03.2010

jednání PS STRAT/ADAPT,
Drážďany, Německo

21./22.04.2010

jednání PS RISK, Erfurt,
Německo



ELBE-LABE - Adaptation to flood risk in the Elbe river basin
ELBE-LABE - Anpassung an das Hochwasserrisiko im Elbeinzugsgebiet
LABE-ELBE - Adaptace na povodňové riziko v povodí Labe

Slavnostní zahájení projektu v Magdeburku

Pod heslem „Řeky jako průsečík zájmů ochrany proti povodním, hospodářství a turistiky v české i německé části povodí Labe“ se 22. až 24. dubna 2009 konala v Magdeburku úvodní konference projektu LABEL.



Prezentace pilotní studie Orlicko na úvodní konferenci

Práci na projektu odstartovali státní tajemník sasko-anhaltského ministerstva dopravy a zemského rozvoje André Schröder a vrchní ředitel sekce zemského plánování Saska Dr. Frank Pfeil, kteří v objektu Gesellschaftshaus v Magdeburku také přivítali zástupce projektových partnerů a další hosty. Cílem úvodní konference projektu LABEL bylo zejména získat aktuální přehled o aktivitách a strategiích ochrany před povodněmi, rozvoji hospodářství a turistiky v různých projektových regionech. Přitom byla vedle diskuse probíhající a budoucích projektů relevantní zejména otázka řešení konfliktu zájmů o využití území v povodí.



Auditorium v Magdeburku



Exkurze křižovatky vodních cest Magdeburk

Přednášky referentů z Německa, České republiky, Rakouska a Maďarska poskytly dobrý základ pro diskusi v rámci projektu. Nastíněné otázky byly diskutovány na prvních zasedáních pracovních skupin v průběhu druhého dne konference. Dále došlo k prověření a sjednání pracovních zadání jednotlivým projektovým partnerům.

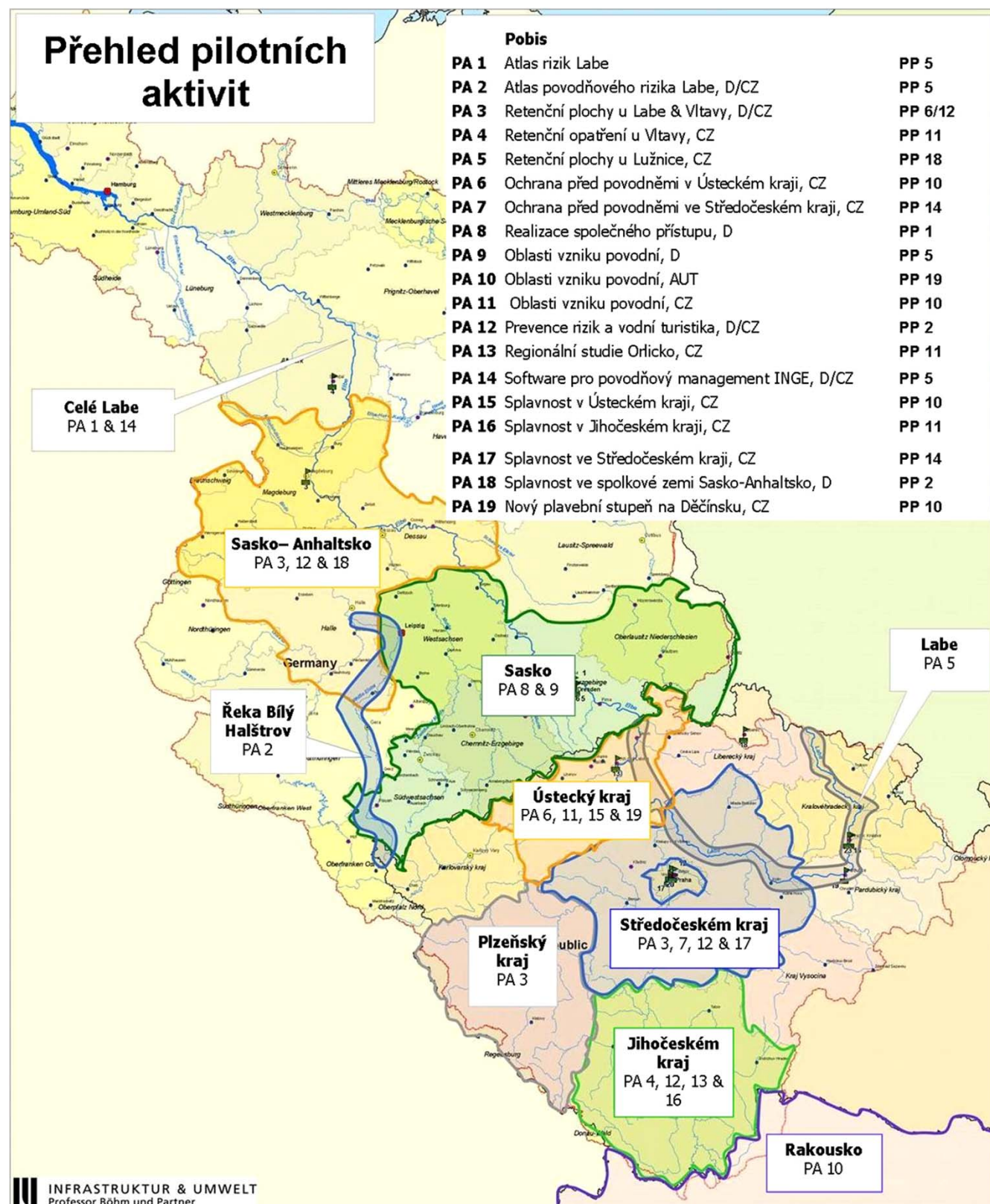
Další blok konference se zabýval aktuální požadavkům projektového managementu a správního orgánu programu na projektové partnery v úvodní fázi projektu. K tomu byly vysvětleny úkoly jednotlivých partnerů a vyjasněny s tím související otázky.

Třetí den konference se projektoví partneři mohli na vlastní oči seznámit s konflikty zájmů o využití území a jejich řešení na Labi v okolí Magdeburku. V rámci odborné exkurze poznali křižovatku vodních cest Magdeburk.

Přehled pilotních aktivit

Produkt LABEL-Journal přinese v tomto a v dalších vydáních přehled o 19 pilotních aktivitách (PA) projektu LABEL, které na regionální úrovni řeší různá aktuální témata.

Přitom mají být v jednotlivých regionech exemplárně realizovány společné koncepce. Jde o aktivity na úrovni zemí/států / krajů/regionů, na úrovni povodí až po lokální aktivity.



Pilotní aktivita 2: Realizace směrnice Evropského parlamentu a Rady o vyhodnocování a zvládání povodňových rizik (HWRM-RL)

Po vstupu směrnice HWRM-RL v platnost existují v ochraně před povodněmi nové oblasti aktivit. Je uloženo postupovat ve třech pracovních krocích:

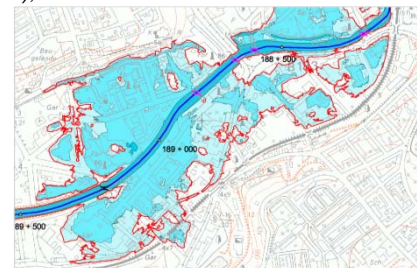
- předběžné posouzení rizika povodně
- vypracování map povodňového nebezpečí a povodňového rizika
- sestavení plánů krizového managementu při povodních

V tomto pilotním projektu se příkladmo uplatní všechny 3 pracovní kroky v projektovém území řeky Bílý Halštov. Tato řeka pramení v ČR a protéká Saskem a Durýnskem do Saska-Anhaltska. Spolupráce uvedených spolkových zemí je nutná proto, aby byly splněny úkoly obsažené v shora uvedené směrnici EU. Posuzování české části povodí odpadá, protože zde neexistuje signifikantní nebezpečí povodně. Po úvodním setkání zástupců uvedených spolkových zemí v Lipsku 16.09.2009 dochází v současné době k odsouhlasení obsahu. Vedle intenzivní výměny zkušeností povede tato pilotní aktivita ke sladěným mapám povodňového rizika, mapám povodňového nebezpečí a plánu krizového řízení v případě povodně pro celou německou část povodí řeky Bílý Halštov. Poznatky získané v tomto projektu se zohlední v doporučeních projektu LABEL k sestavování map rizik a plánů krizového řízení a přispějí k nadnárodnímu sladění postupu k praktické realizaci směrnice HWRM-RL.

Odpovědný projektový partner: Saský zemský úřad pro životní prostředí, zemědělství a geologii (LfULG)



Řeka Bílý Halštov, Plavna (Plauen) (Sasko, D); © LfULG



Výřez z mapy povodňového nebezpečí Plavna podle saské koncepce ochrany před povodněmi; © LfULG

Pilotní aktivity 6 a 7: Regionální protipovodňová opatření

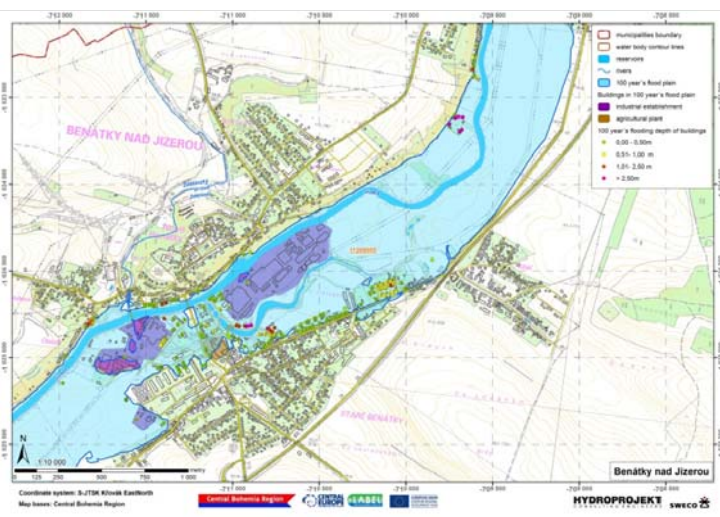
Ve Středočeském kraji

Koncepce opatření na ochranu před povodněmi ve středních Čechách hodnotí aktuální situaci v ochraně v kontextu s přirozeným prostředím v tomto regionu. Analyzuje se úroveň ochrany dnešního osídlení podél nejdůležitějších toků, identifikují slabá místa této ochrany a stanovují se cíle ochrany před povodněmi. Ve finále budou formulovány návrhy k realizaci konkrétních opatření ke zlepšení ochrany před povodněmi.

Odpovědný projektový partner: Středočeský kraj

V Ústeckém kraji

Tato pilotní aktivita připravuje nezbytné kroky k ochraně obce Chodouny-Lounky před stoletou povodní. Tato obec leží v malém údolí na pravém břehu Labe mezi městy Roudnice nad Labem a Litoměřice, a byla v posledních letech vícekrát postižena velkou



Povodňová mapa města Benátek nad Jizerou (CZ) © Středočeský kraj

vodou. V severní části obce se plánuje postavit železobetonovou stěnu, v jižní části sypanou hráz a další železobetonovou stěnu. Ochrana obce bude doplněna mobilními v případě potřeby zabudovávány prvky.

Odpovědný projektový partner: Ústecký kraj

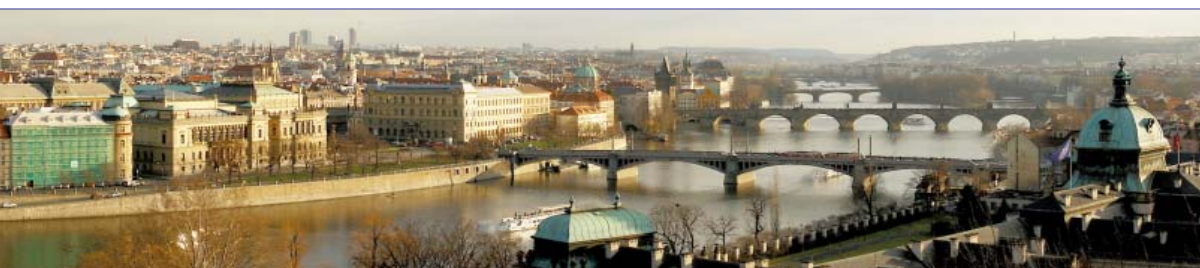
Pilotní aktivita 12: Prevence rizika a vodní turistika

Sasko-Anhaltsko se již několik let angažuje v oblasti vodní turistiky iniciativou „Modrá stuha“ (www.blauesband.de). Ve spolupráci s ministerstvem hospodářství této spolkové země identifikuje tato pilotní aktivita opatření, která naváží na Modrou stuhu a přizpůsobí tuto iniciativu riziku povodní. Těžiště této evaluace proto leží v oblasti marketingu turistiky a vývoje strategií. Postupovat se bude v úzké spolupráci s českými partnery, protože relevantní výsledky z regionálních studií se mají promítnout v nadregionálních strategiích a opatřeních. Již nyní se rysují synergie: němečtí poskytovatelé aktivit v oblasti vodní turistiky upozorňují na nedostatečnou infrastrukturu v této oblasti v Čechách a vidí v ní překážku pro rozvoj přeshraniční vodní turistiky; projekt LABEL bude této skutečnosti čelit. Jihočeský a Středočeský kraj kladou v jejich pilotních studiích důraz na budování infrastruktury přizpůsobené riziku povodní a možnosti oživení turistiky, např. formou přístavišť pro turistická plavidla, konstruovaných s ohledem na povodňové riziko. Existují tak dobré šance pomocí nadregionální spolupráce posílit vodní turistiku, zohledňující povodňové riziko.

Odpovědný projektový partner: Ministerstvo pro zemský rozvoj a dopravu Saska-Anhaltska (MLV)

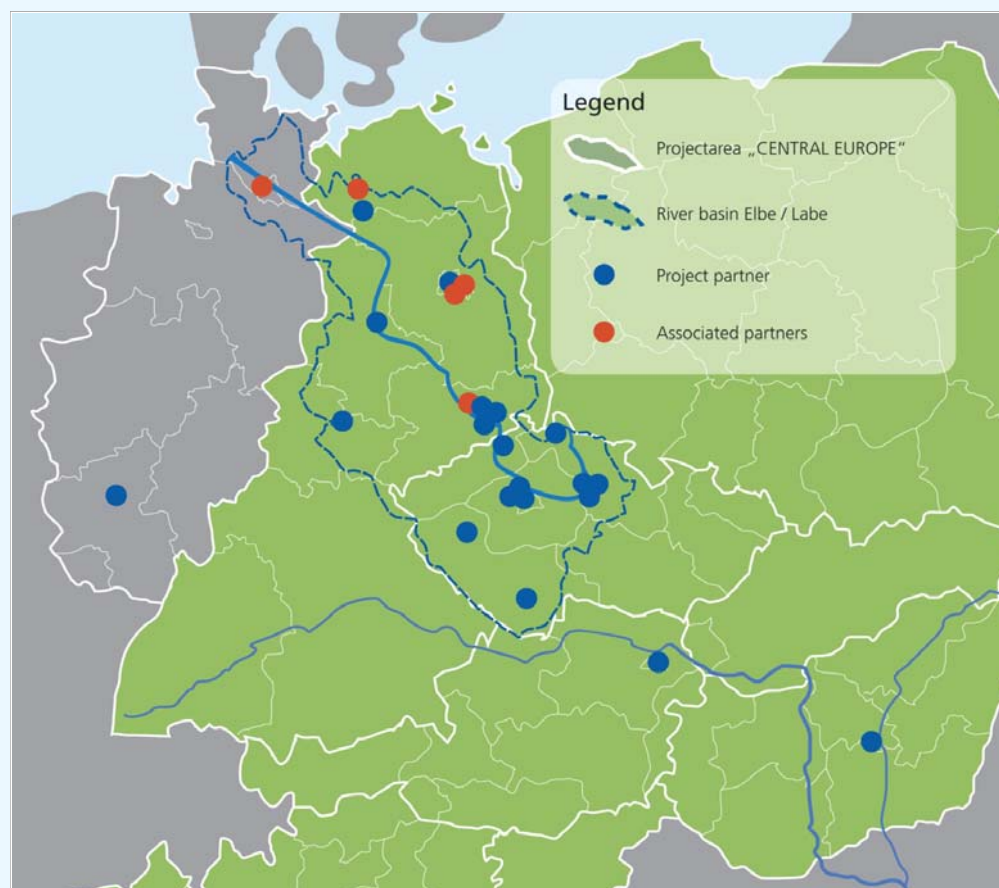


Vodní turistika na Labi, fotografie ze Saska-Anhaltska, D; © MLV



LABEL ve stručném přehledu

Partnerství v projektu LABEL



Project partner

Germany

Lead Partner / PP 1: Saxon State Ministry of the Interior

PP 2: Ministry of State Development and Transport, Saxony-Anhalt

PP 3: Thuringian Ministry of Agriculture, Forestry, Environment and Nature Preservation

PP 4: Saxon State Ministry of the Environment and Agriculture

PP 5: Saxon State Office for the Environment, Agriculture and Geology

PP 6: Ludwigslust County

PP 7: German Federal Institute for Hydrology

PP 8: Association for Housing, Urban and Spatial Development e.V.

Czech Republic

PP 9: Ministry of the Environment, Czech Republic

PP 10: Ústí Region

PP 11: Region of South Bohemia

PP 12: Pilsen Region

PP 13: Hradec Králové Region

PP 14: Central Bohemia Region

PP 15: Liberec Region

PP 16: Pardubice Region

PP 17: Elbe River Basin Authority

PP 18: Vltava River Basin Authority

Austria

PP 19: Federal Ministry of Agriculture, Forestry, Environment and Water Management

Hungary

PP 20: Middle-Tisza district Environment and Water Directorate

Vedoucí partner:

Saské zemské ministerstvo vnitra

Doba trvání projektu:

09/2008 – 02/2012

Celkový rozpočet:

4.275.680 €

z toho:

EFDF (dotační prostředky EU):
3.364.526 €

národní kofinancování:
911.154 €

KONTAKTY

Saské zemské ministerstvo vnitra

Wilhelm-Buck-Str. 2
D-01095 Dresden

Dr. Fritz Schnabel
Dipl.-Dipl.-Ing. Janka Beltschewa
Dipl.-Ing. Andreas Kühl

Tel.: +49 (0)351 / 564-3456
Fax: +49 (0)351 / 564-3459
Mail: fachplanung-
eu@smi.sachsen.de

Externí odborná a organizační koordinace:

INFRASTRUKTUR & UMWELT
Professor Böhm und Partner
Julius-Reiber-Str. 17
D-64293 Darmstadt

Dr. Peter Heiland
Dipl.-Ing. Uwe Seibel
Dipl.-Geogr. Stefanie Greis

Tel.: +49 (0)6151 / 8130-0
Fax: +49 (0)6151 / 8130-20
Mail: label@iu-info.de