

TARTALOM

Kezdő konferencia Magdeburg	1
Próbaprojektek áttekintése	2
2. próbaakció: Az EU- árvíz- kockázatmanagement irányvonalainak megvalósítása	3
6. és 7. próbaakció: Regionális árvízvédelmi intézkedések	3
12. próbaakció: Kockázat- megelőzés és vízi turizmus	3
LABEL összefoglalás	4
Kontakt	4

IDŐPONTOK

2010 01.19/20.:

AG COMM találkozó,
Drezda, Németország

2010 01.20.:

Irányítócsapat találkozója,
Drezda, Németország

2010 03.16/17.:

AG STRAT/ADAPT
találkozó, Drezda,
Németország

2010 04.21./22.:

AG RISK találkozó, Erfurt,
Németország



ELBE-LABE - Adaptation to flood risk in the Elbe river basin

ELBE-LABE - Anpassung an das Hochwasserrisiko im Elbeinzugsgebiet

LABE-ELBE - Adaptace na povodňové riziko v povodí Labe

Projekt ünnepélyes megnyitása Magdeburgban

2009. április 22.-24. között került megrendezésre Magdeburgban a LABEL-Projekt kezdő konferenciája „A folyók az árvíz, gazdaság és a turizmus vetületében a Labe/Elba vonzáskörzetében” címmel.



Az Orlicko próbatanulmány bemutatása a konferencián

André Schröder, a Szász-Anhalt tartomány közlekedési és vidékfejlesztési államtitkára és Dr. Frank Pfeil, minisztériumi osztályvezető, Szászország legnagyobb vidékfejlesztője engedélyt adtak a próbamunkák megkezdésére és üdvözlötték a projektpartnereket, valamint vendégeket a magdeburgi művelődési házban. A LABEL- kezdő konferencia legfőbb célja volt, hogy áttekintést kapjon az árvízzel, a gazdasági fejlesztésekkel, a turizmussal kapcsolatos cselekvésekről és stratégiákról a projekt egyes régióiban. A futó és tervezett projektekről zajló vitákon túl különösen a folyótérsegekre vonatkozó igények közötti konfliktus megoldása bírt kiemelkedő jelentőséggel.



Auditorium Magdeburgban

A németországi, csehországi, ausztriai és magyarországi előadások a projekten belüli viták számára jó alapot biztosítottak. A felmerült kérdéseket a konferencia második napján az első munkacsoporti üléseken vitatták meg. Továbbá a projektpartnerek munkamegbízásai kerültek ellenőrzésre és megvitásra.

A konferencia további szakasza a kezdeti fázis projektmanagementjének és a programkezelés aktuális céljaival foglalkozott. Itt kifejtésre kerültek a partnerek feladatai és tisztázásra a felmerülő kérdések.

A konferencia harmadik napján a projektpartnerek maguk is tapasztalhatták az Elbán a használati konfliktusokat és a megoldásukat a magdeburgi térségben. Egy szakmai kirándulás keretében megmutatták nekik a magdeburgi vízi úthálót.

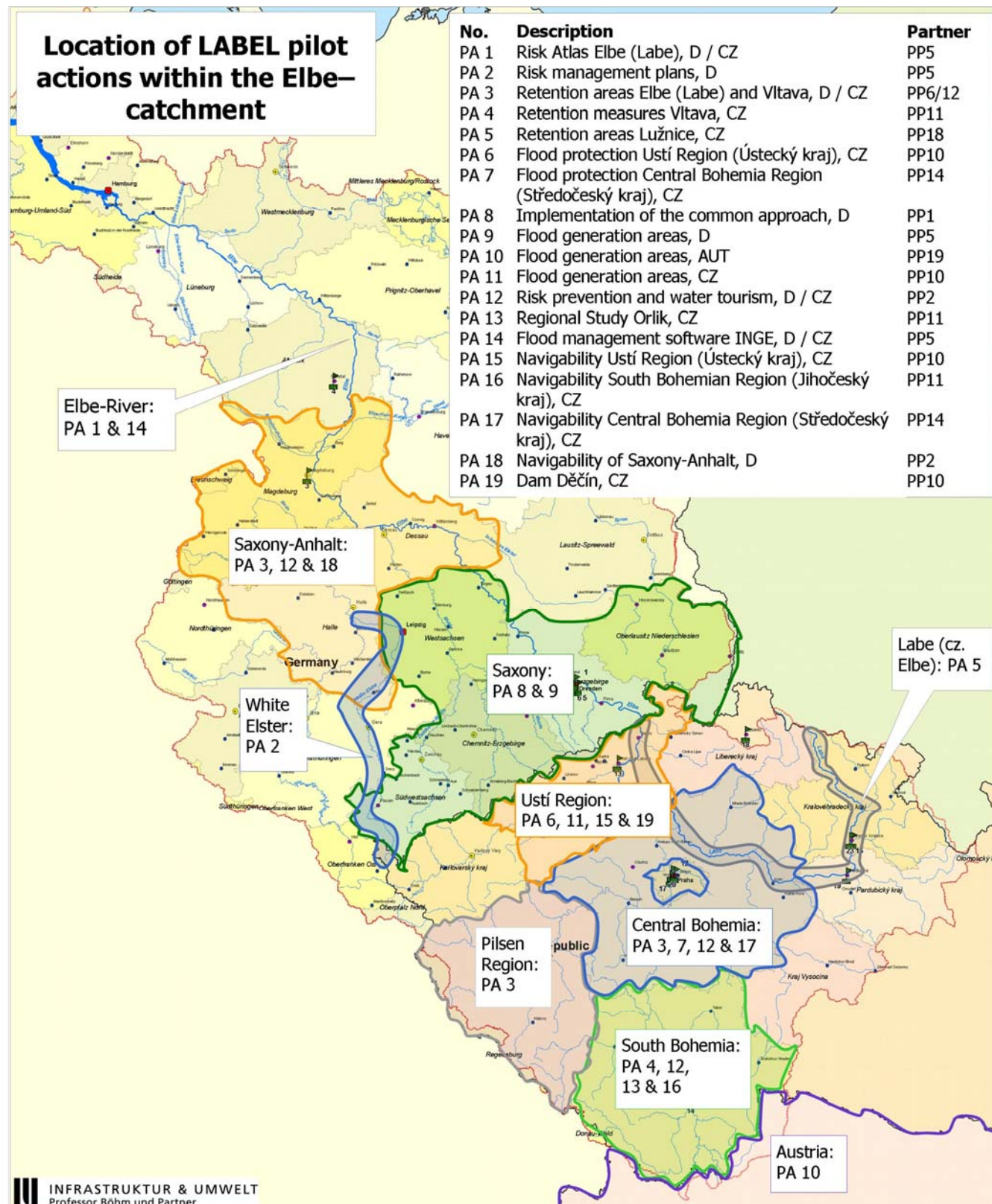


Kirándulás a magdeburgi vízi utakhoz

A próbaprojektek áttekintése

A LABEL-Journal itt és a következő kiadványokban áttekintést nyújt a 19 próbaakcióról (PA), amelyek regionálisak és különböző témákat ölelnek fel.

A próbaakciók során közös koncepciónak kell megvalósulnia az egyes régiókban. A tartományok / régiók akcióiról van szó a folyó térség szintjétől a helyi akciókig.



2. próbaakció: Az EU- árvíz-kockázatmanagement irányvonalainak megvalósítása (HWRM-RL)

EU-HWRM irányelvek hatályba lépésével az árvízvédelem területén új teendők adódtak. Három lépés került előírászásra:

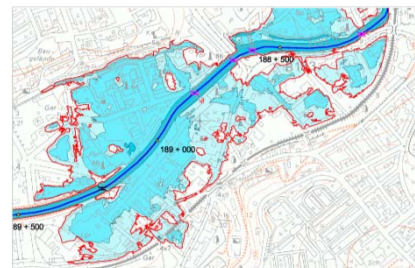
- Árvíz-kockázat előzetes értékelése
- Árvízveszély- és árvíz-kockázati térkép készítése
- Árvíz-kockázatmanagement tervek készítése

A próbaprojektben mindhárom lépést példaszerűen kell megvalósítani a Fehér-Elster projektterületen. A Fehér-Elster a Cseh Köztársaságból ered és Szászországban és Thüringián keresztül folyik Szász-Anhaltba. Ezért fenti tartományok együttműködése elengedhetetlen, hogy az EU-irányelvek betartásra kerüljenek. A vonzáskörzet cseh részének tekintetbe vétele nem szükséges, mivel ott az árvíz-kockázat elhanyagolható. Az érintett tartományok első, 2009.09.16-án Lipcseben tartott találkozását követően jelenleg a tartalmi egyeztetés zajlik. Eredményként az intenzív tapasztalatcserén túl kockázati és veszélytérképek és egy árvíz kockázatmanagement terv kerül elkészítésre a Fehér-Elster teljes német vonzáskörzetére. A projektből nyert tapasztalatok és eredmények a LABEL-ajánlásokba kerülnek, ahol kockázati térképek és kockázati management-tervek elkészítését segítik és hozzájárulnak a transznacionális egyeztetéshez az EU HWRM irányelvek megvalósítási módjára vonatkozóan.

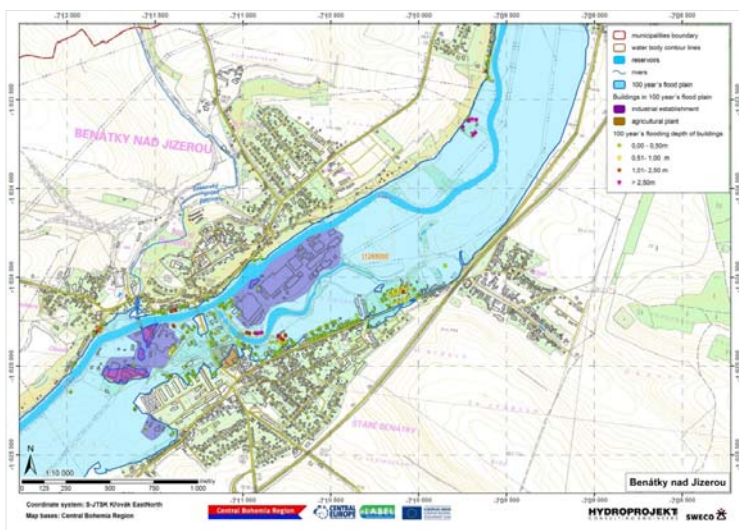
Felelős partner: Szászország környezetvédelmi, mezőgazdasági és geológiai hivatala, LfULG



Fehér-Elster, Plauen (Szászország, D); © LfULG



kockázati térkép, Plauen, a szász árvízvédelmi koncepció alapján © LfULG



Benátky nad Jizerou árvízi veszélytérkép (CZ) © Közép-Csehország területe (Středočeský kraj)

volt áradás áldozata. A település északi részén vasbetonfalat, délen földből készített védőfalat és egy további vasbetonfalat terveznek. A védelmet mobil építőelemek egészítik ki.

Felelős partner: Aussig térség (Ustecký kraj)

6. és 7. próbaakciók: Regionális árvízvédelmi intézkedések

A közép-csehországi területen

Az árvízvédelmi intézkedések koncepciója Közép-Csehországban értékeli az aktuális védelmi helyzetet a régió természeti adottságaival összefüggésben. A legfontosabb vízfolyások mentén található mai települések védelmi szintje kerül értékelésre. A gyenge pontokat azonosítják, célokat fogalmaznak meg az árvízvédelemmel kapcsolatban. Végül javaslatokat tesznek az árvízvédelem konkrét intézkedéseinek megvalósítása tekintetében.

Felelős partner: Közép-Csehország térsége (Středočeský kraj)

Aussig területén

A próbaprojektben mindhárom lépést példaszerűen kell megvalósítani a Fehér-Elster projektterületen. A Fehér-Elster a Cseh Köztársaságból ered és Szászországban és Thüringián keresztül folyik Szász-Anhaltba. Ezért fenti tartományok együttműködése elengedhetetlen, hogy az EU-irányelvek betartásra kerüljenek. A vonzáskörzet cseh részének tekintetbe vétele nem szükséges, mivel ott az árvíz-kockázat elhanyagolható. Az érintett tartományok első, 2009.09.16-án Lipcseben tartott találkozását követően jelenleg a tartalmi egyeztetés zajlik. Eredményként az intenzív tapasztalatcserén túl kockázati és veszélytérképek és egy árvíz kockázatmanagement terv kerül elkészítésre a Fehér-Elster teljes német vonzáskörzetére. A projektből nyert tapasztalatok és eredmények a LABEL-ajánlásokba kerülnek, ahol kockázati térképek és kockázati management-tervek elkészítését segítik és hozzájárulnak a transznacionális egyeztetéshez az EU HWRM irányelvek megvalósítási módjára vonatkozóan.

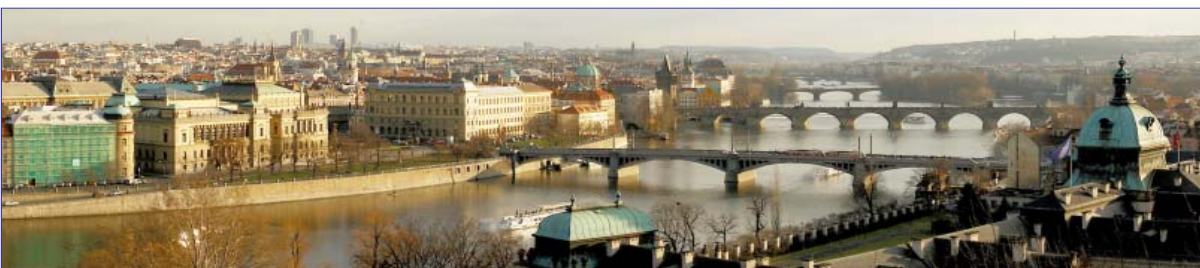
12. próbaakció: Kockázat-megelőzés és vízi turizmus

Szász-Anhalt a vízi turizmus területén már jó pár éve nevet szerzett magának a „Blaues Banddall” (www.blauesband.de). A szász-anhalti Gazdasági Minisztériummal együttműködve intézkedéseket fogalmaznak meg, amelyek a Blaues Bandot újra kedvelté teszik és alkalmazkodnak az árvíz-kockázathoz. A hangsúly tehát e tekintetben a turizmus-marketingen és a stratégia-fejlesztésen van. A cseh partnerekkel történő szoros együttműködés elengedhetetlen, hiszen a regionális tanulmányok eredményei segítik a régiókon átívelő stratégiákat és intézkedéseket. Már most mutatkoznak szinergiák: a német vízi turizmus szereplői szerint a csehországi hiányzó infrastruktúra az oka egy határon átívelő vízi turizmus hiányának. A LABEL tesz ez ellen. A dél- és közép csehországi területeken a próbatanulmányok különös figyelmet szentelnek az árvízhez alkalmazkodó infrastruktúra kiépítésére, a turizmus fellendítésére például a kockázathoz alkalmazkodó csónakkikötők létesítésével. Tehát jók az esélyei annak, hogy a régiókon túlívelő együttműködés gyümölcseként megerősödik a kockázathoz alkalmazkodó vízi turizmus.

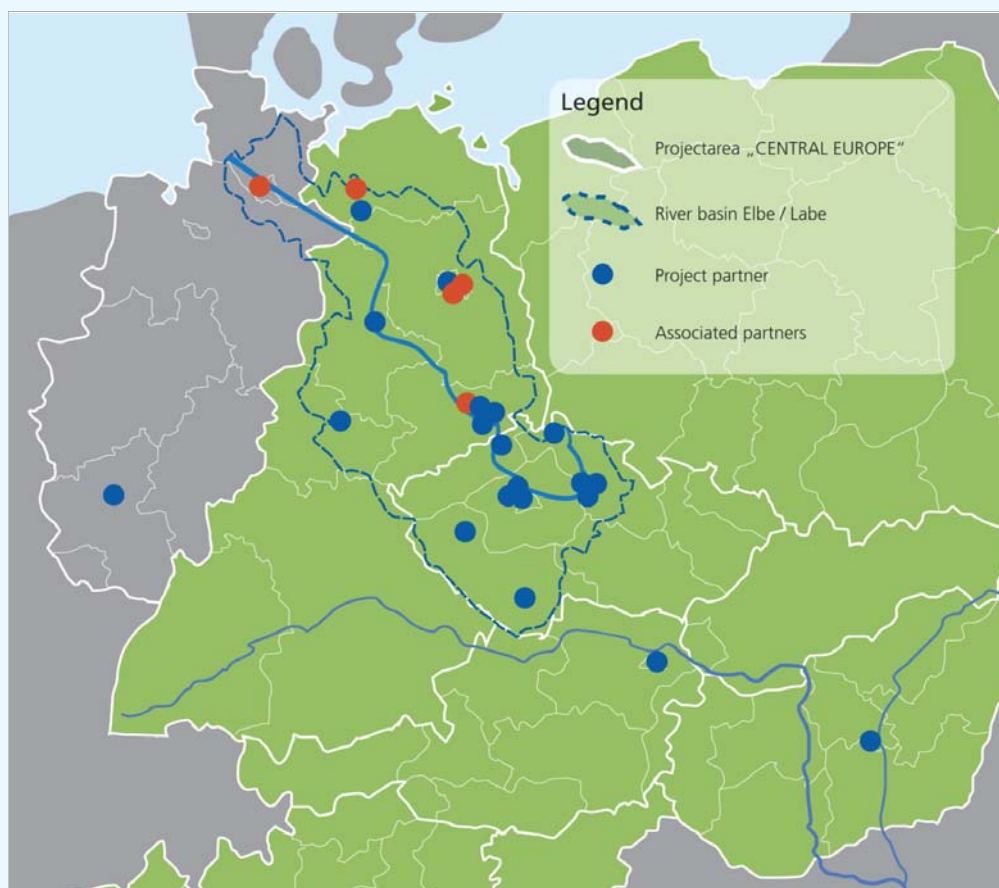
Felelős partner: szász-anhalti Vidékfejlesztési és Közlekedésügyi Minisztérium, MLV



Vízi turizmus az Elbán, képek Szász-Anhaltból, D; © MLV



A LABEL Projektpartnerség



Projektpartner

Németország

Lead Partner / PP 1: Saxon State Ministry of the Interior

- PP 2: Ministry of State Development and Transport, Saxony-Anhalt
- PP 3: Thuringian Ministry of Agriculture, Forestry, Environment and Nature Preservation
- PP 4: Saxon State Ministry of the Environment and Agriculture
- PP 5: Saxon State Office for the Environment, Agriculture and Geology
- PP 6: Ludwigslust County
- PP 7: German Federal Institute for Hydrology
- PP 8: Association for Housing, Urban and Spatial Development e.V.

Cseh Köztársaság

- PP 9: Ministry of the Environment, Czech Republic
- PP 10: Ústi Region
- PP 11: Region of South Bohemia
- PP 12: Pilsen Region
- PP 13: Hradec Králové Region
- PP 14: Central Bohemia Region
- PP 15: Liberec Region
- PP 16: Pardubice Region
- PP 17: Elbe River Basin Authority
- PP 18: Vltava River Basin Authority

Ausztria

- PP 19: Federal Ministry of Agriculture, Forestry, Environment and Water Management

Magyarország

- PP 20: Middle-Tisza district Environment and Water Directorate

LABEL összefoglalás

Leadpartner:

szász Állami Belügyminisztérium

Futamidő:

2008.9.hó– 2012.2.hó

Össz-költségvetés:

4.275.680 €

ebből:

EFRE (Európai Regionális Fejlesztési Alap):
3.364.526 €

Nemzeti kofinanszírozás:
911.154 €

Kapcsolat

Saxon State Ministry of the Interior

Wilhelm-Buck-Str. 2
D-01095 Dresden

Dr. Fritz Schnabel
Dipl.-Dipl.-Ing. Janka Beltschewa
Dipl.-Ing. Andreas Kühl

Tel.: +49 (0)351 / 564-3456
Fax: +49 (0)351 / 564-3459
Mail: regionalplanung-
eu@smi.sachsen.de

Külső szakmai és adminisztratív koordináció:

INFRASTRUKTUR & UMWELT
Professor Böhm und Partner
Julius-Reiber-Str. 17
D-64293 Darmstadt

Dr. Peter Heiland
Dipl.-Ing. Uwe Seibel
Dipl.-Geogr. Stefanie Greis

Tel.: +49 (0)6151 / 8130-0
Fax: +49 (0)6151 / 8130-20
Mail: label@iu-info.de