



TREŚĆ

Konferencja wstępna w Magdeburgu	1
Przegląd działań pilotażowych	2
Akcja pilotażowa 2: Wdrażanie dyrektywy UE dot. zarządzania ryzykiem powodziowym	3
Akcje pilotażowe 6 i 7: Regionalne działania przeciwpowodziowe	3
Akcja pilotażowa 12: Zapobieganie zagrożeniom i turystyka wodna	3
Rzut oka na projekt LABEL	4
Kontakt	4

TERMINY

19./20.01.2010

Spotkanie AG COMM, Drezno, Niemcy

20.01.2010

Spotkanie grupy sterującej, Drezno, Niemcy

16./17.03.2010

Spotkanie AG STRAT/ADAPT, Drezno, Niemcy

21./22.04.2010

Spotkanie AG RISK, Erfurt, Niemcy



ELBE-LABE - Adaptation to flood risk in the Elbe river basin
ELBE-LABE - Anpassung an das Hochwasserrisiko im Elbeeinzugsgebiet
LABE-ELBE - Dostosowanie się do zagrożenia powodziowego w dorzeczu Łaby

Uroczyste rozpoczęcie projektu w Magdeburgu

Od 22 do 24 kwietnia 2009 w Magdeburgu odbyła się konferencja otwierająca projekt LABEL zatytułowana „Rzeki – problemy na styku zagrożenia powodziowego, gospodarki i turystyki w zlewni Łaby”.

Przedstawienie studium pilotażowego Orlicko podczas konferencji otwierającej projekt



W Gesellschaftshaus w Magdeburgu André Schröder, sekretarz stanu ds. transportu i rozwoju Saksonii Anhalt, oraz dr Frank Pfeil, główny planista Saksonii, wspólnie otworzyli prace w ramach projektu i powitali partnerów oraz gości. Głównym celem konferencji otwierającej był przegląd aktualnych działań i strategii ochrony przeciwpowodziowej, rozwoju gospodarki oraz turystyki w poszczególnych regionach objętych projektem. Obok dyskusji nad bieżącymi i przyszłymi projektami zainteresowaniem cieszyła się również kwestia rozwiązywania konfliktów pomiędzy różnymi oczekiwaniami wobec terenów nadrzecznych.



Auditorium w Magdeburgu



Wycieczka do skrzyżowania dróg wodnych Magdeburg

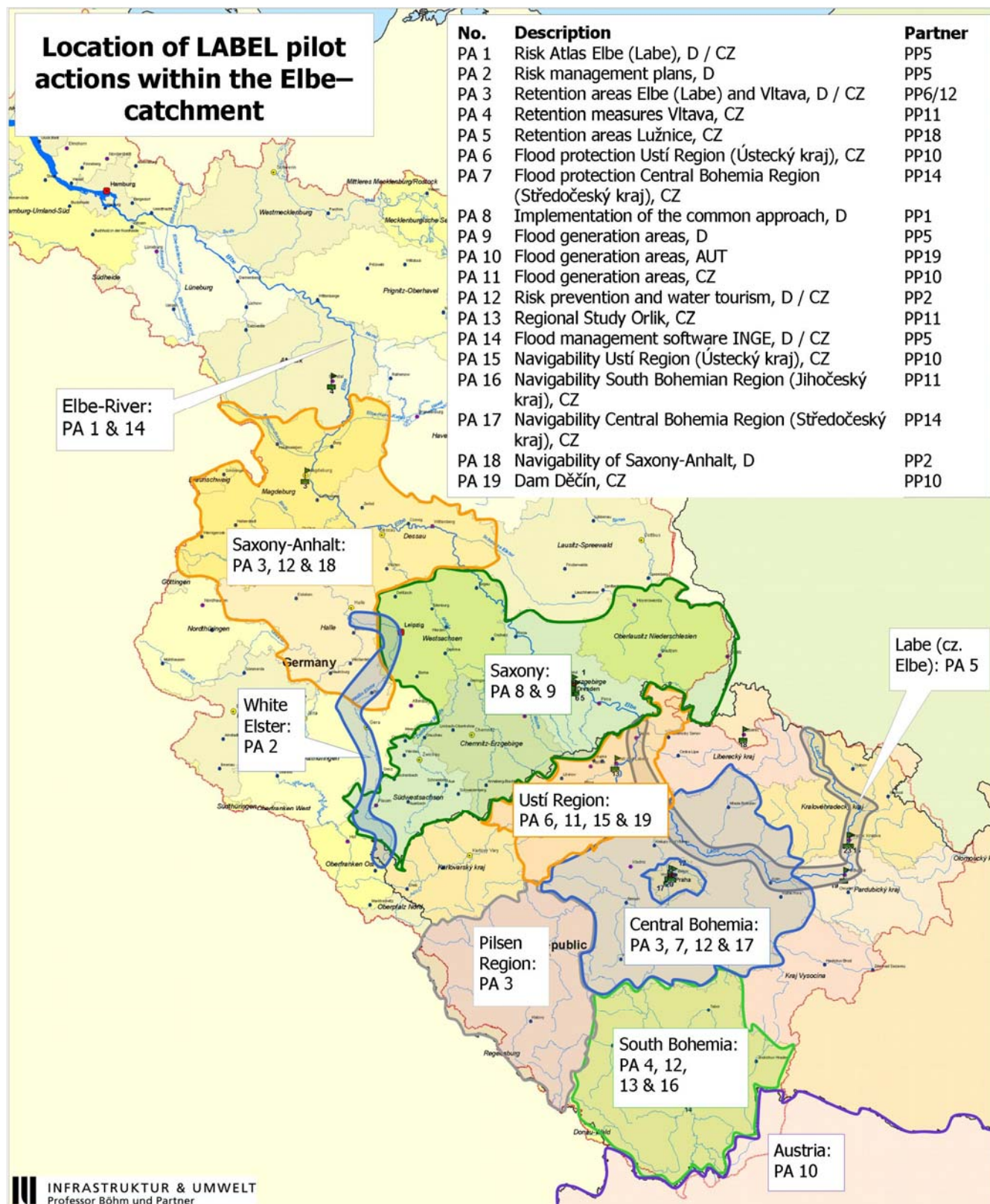
Wykłady z perspektywy niemieckiej, czeskiej, austriackiej i węgierskiej stanowią wartościową podstawę dalszej dyskusji w ramach projektu. Drugiego dnia konferencji przedstawione w nich kwestie zostały poddane dyskusji w grupach roboczych. Ponadto sprawdzono i zatwierdzono zlecenia prac dla poszczególnych partnerów projektu. Kolejny blok konferencji był poświęcony aktualnym kwestiom zarządzania początkową fazą projektu przez poszczególnych partnerów. Omówiono zadania partnerów i wyjaśniono wątpliwości.

Trzeciego dnia partnerzy mieli możliwość bezpośredniego poznania konfliktów między sposobami wykorzystania terenu oraz rozwiązaniami stosowanymi na obszarze Łaby w okolicy Magdeburga. Podczas wycieczki studyjnej przedstawiono skrzyżowanie dróg wodnych Magdeburg.

Przegląd działań pilotażowych

Ten i kolejne numery magazynu LABEL zaprezentują przegląd 19 akcji pilotażowych (AP) LABEL, które są ograniczone terytorialnie i dotyczą różnych zagadnień.

Wspólne koncepcje mają być wdrażane w poszczególnych regionach jako przykłady działań. Będą one mieć charakter regionalny, dotyczący poszczególnych obszarów nadrzecznych, i lokalny.



Akcja pilotażowa 2: Wdrażanie dyrektywy UE dot. zarządzania ryzykiem powodziowym

Wraz z wejściem w życie dyrektywy na terenach objętych ochroną przeciwpowodziową powstaje pole do nowych działań. Zobowiązuje ona do trzech działań:

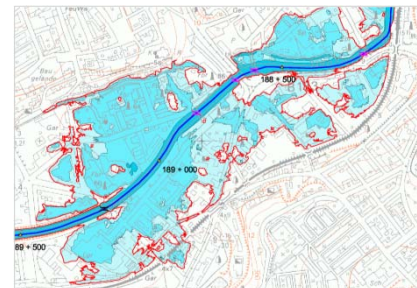
- Tymczasowa ocena zagrożenia powodziowego
- Opracowanie katalogu rodzajów zagrożeń powodziowych
- Tworzenie planów zarządzania ryzykiem powodziowym

W projekcie pilotażowym dotyczącym Białej Elstery mają zostać wykonane wszystkie trzy działania. Biała Elstera ma swój początek w Czechach, a dalej przepływa przez Saksonię, Turyngię i Saksonię Anhalt. Realizacja dyrektywy UE jest możliwa jedynie dzięki współpracy wymienionych regionów. Analiza czeskiej części zlewni nie jest konieczna, ponieważ brak w niej znaczącego ryzyka powodziowego. Po pierwszym spotkaniu zaangażowanych regionów 16 września 2009 w Lipsku aktualnie trwa opracowanie treści roboczych. Poza intensywną wymianą doświadczeń efektem pracy będzie określenie rodzajów ryzyka, mapy zagrożeń i plan zarządzania ryzykiem powodziowym dla całego niemieckiego obszaru zlewni Białej Elstery. Zebrane w projekcie doświadczenia mają stać się częścią zaleceń LABEL dla tworzenia map ryzyka i planów zarządzania ryzykiem oraz przyczynić się do międzynarodowego opracowania sposobów realizacji zobowiązań płynących z dyrektywy.

Partner odpowiedzialny: Saksoński Urząd ds. Środowiska, Rolnictwa i Geologii (LfULG)



Biała Elstera, Plauen (Saksonia, NIEM); © LfULG



Wycinek mapy ryzyka Plauen zgodnie z saksońską koncepcją ochrony przeciwpowodziowej; © LfULG

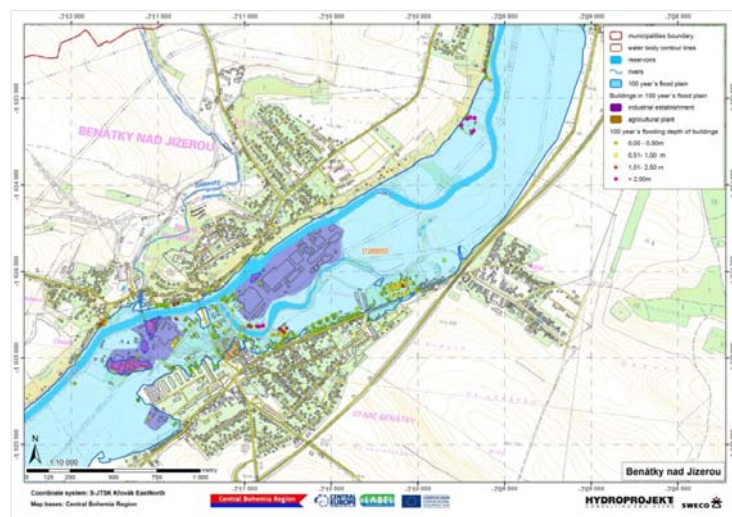
Akcje pilotażowe 6 i 7: Regionalne działania przeciwpowodziowe

Obszar Kraju Środkowoczeskiego
Koncepcja działań ochrony przeciwpowodziowej w Kraju Środkowoczeskim ocenia aktualną sytuację w powiązaniu ze specyfiką środowiska i ukształtowania regionu. Ocenie podlega poziom ochrony osad istniejących wzdłuż cieków wodnych, identyfikowane są słabe punkty oraz cele ochrony przeciwpowodziowej. Na tej podstawie powstają zalecenia realizacji konkretnych działań mających na celu polepszenie ochrony przeciwpowodziowej.

Partner odpowiedzialny: Obszar Kraju Środkowoczeskiego (Středočeský kraj)

Obszar Ustecký kraj

W ramach akcji pilotażowej przygotowywane są działania niezbędne do ochrony gminy Chodouny-Lounky przed powodzią stulecia. Położona w nieznacznym zagłębieniu gmina rozciąga się na prawym brzegu Łaby pomiędzy miastami Roudnice nad Labem i Litoměřice. W ostatnich latach wielokrotnie ucierpiała podczas



Mapa ryzyka powodziowego dla Benátek nad Jizerou (CZ) © Obszar Kraju Środkowoczeskiego (Středočeský kraj)

powodzi. W północnej części miejscowości planuje się ustawienie muru z żelbetu, a w części południowej usypanie z ziemi wału i ustawienie kolejnego muru z żelbetu. Ochrony dopełnią ruchome elementy zabudowujące.

Partner odpowiedzialny: Obszar Ustecký kraj

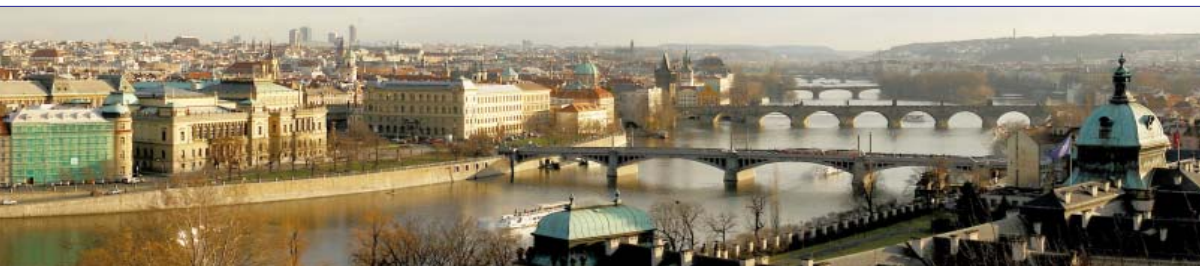
Akcja pilotażowa 12: Zapobieganie zagrożeniom i turystyka wodna

Saksonia Anhalt od lat promuje się jako Błękitna Wstęga, obszar dedykowany turystyce wodnej (www.blauesband.de). Akcja pilotażowa we współpracy z ministerstwem gospodarki Saksonii Anhalt ma na celu zidentyfikowanie działań ożywiających Błękitną Wstęgę i dostosowujących ją do istniejącego zagrożenia powodziowego. Podczas ewaluacji akcent zostanie położony na marketing turystyczny i opracowanie strategii. Planowana jest ścisła współpraca z czeskimi partnerami, ponieważ istotne efekty studiów regionalnych mają zostać wykorzystane w strategiach i działaniach ponadregionalnych. Już teraz dało się dostrzec pewne synergije: niemieccy operatorzy turystyki wodnej wskazali na brakującą w Czechach infrastrukturę, co stoi na przeszkodzie lepszemu wykorzystaniu potencjału turystyki transgranicznej; projekt LABEL ma zmienić ten stan. Akcent akcji pilotażowych obszarów Kraju Środkowoczeskiego i Kraju Południowoczeskiego leży na rozbudowie infrastruktury i możliwości ożywienia turystyki, np. dzięki stworzeniu miejsc postoju łodzi dostosowanych do istniejącego ryzyka powodziowego. Pozwoli to na wzmocnienie współpracy międzyregionalnej w zakresie turystyki wodnej.

Partner odpowiedzialny: Ministerstwo Rozwoju Regionalnego i Transportu Saksonii Anhalt, MLV

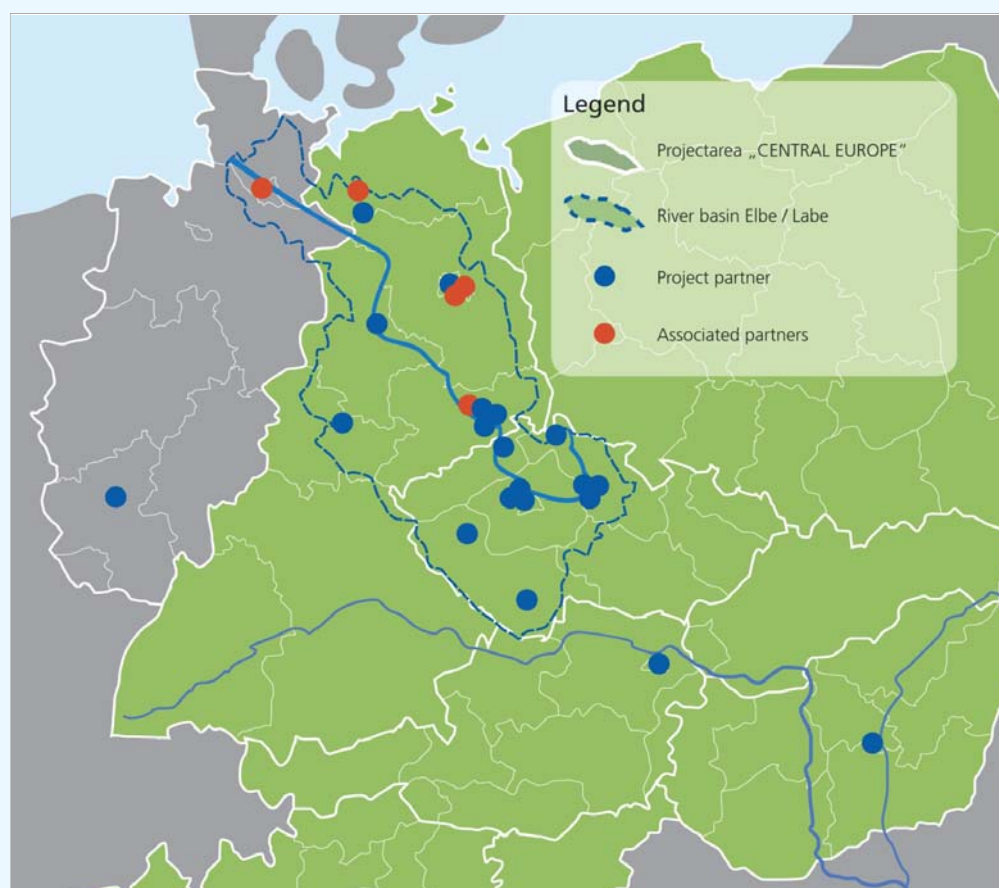


Turystyka wodna na Łabie, zdjęcia z Saksonii Anhalt, NIEM; © MLV



Rzut oka na projekt LABEL

Partnerski charakter projektu LABEL



Project partner

Germany

Lead Partner / PP 1: Saxon State Ministry of the Interior

PP 2: Ministry of State Development and Transport, Saxony-Anhalt

PP 3: Thuringian Ministry of Agriculture, Forestry, Environment and Nature Preservation

PP 4: Saxon State Ministry of the Environment and Agriculture

PP 5: Saxon State Office for the Environment, Agriculture and Geology

PP 6: Ludwigslust County

PP 7: German Federal Institute for Hydrology

PP 8: Association for Housing, Urban and Spatial Development e.V.

Czech Republic

PP 9: Ministry of the Environment, Czech Republic

PP 10: Ústí Region

PP 11: Region of South Bohemia

PP 12: Pilsen Region

PP 13: Hradec Králové Region

PP 14: Central Bohemia Region

PP 15: Liberec Region

PP 16: Pardubice Region

PP 17: Elbe River Basin Authority

PP 18: Vltava River Basin Authority

Austria

PP 19: Federal Ministry of Agriculture, Forestry, Environment and Water Management

Hungary

PP 20: Middle-Tisza district Environment and Water Directorate

Partner wiodący:

Saksońskie Ministerstwo Spraw Wewnętrznych

Czas trwania:

09/2008 – 02/2012

Łączny budżet:

4.275.680 €

z tego:

EFRR (wsparcie UE):

3.364.526 €

Współfinansowanie ze środków krajowych:

911.154 €

KONTAKT

Saksońskie Ministerstwo Spraw Wewnętrznych:

Wilhelm-Buck-Str. 2

D-01095 Dresden

Dr. Fritz Schnabel
Dipl.-Dipl.-Ing. Janka Beltschewa
Dipl.-Ing. Andreas Kühl

Tel.: +49 (0)351 / 564-3456

Fax: +49 (0)351 / 564-3459

Mail: regionalentwicklung-eu@smi.sachsen.de

Zewnętrzna koordynacja merytoryczna i organizacyjna:

INFRASTRUKTUR & UMWELT
Professor Böhm und Partner
Julius-Reiber-Str. 17
D-64293 Darmstadt

Dr. Peter Heiland
Dipl.-Ing. Uwe Seibel
Dipl.-Geogr. Stefanie Greis

Tel.: +49 (0)6151 / 8130-0

Fax: +49 (0)6151 / 8130-20

Mail: label@iu-info.de