

Říjen 2010 / CZ

OBSAH

„Strategie“ projektu LABEL

Analýza retenčních potenciálů v Plzeňském kraji

Zkoumání oblastí pro zachycení povodní, vyhodnocení povodňových rizik a rizik souvisejících se škodlivinami

Informační systém o stavu vody FLYS

Průvodce Voda podél cyklistické stezky Labe / Elbe

Společné mapování povodňových rizik

Titulní akce projektu LABEL

LABEL ve stručném přehledu

Kontakty

TERMÍNY

25.-27.10.2010

Euregia fair v Lipsku, Německo, setkání dne 25.10.2010

03.11.2010

Politický workshop „Vodní cestovní ruch“ in Magdeburgu, Německo

09./10.11.2010

Setkání AG ADAPT v Ústí nad Labem, Česká republika

24.-26.11.2010

Konference v polovině projektu v Szolnoku, Maďarsko

20./21.01.2011

Právní workshop v Drážďanech, Německo

1

2

2

3

3

3

4

4

4

4

4

4

4

4

4

4

4

4

4

4

4



ELBE-LABE - Adaptation to flood risk in the Elbe river basin

ELBE-LABE - Anpassung an das Hochwasserrisiko im Elbeeinzugsgebiet

LABE-ELBE - Adaptace na povodňové riziko v povodí Labe

Aktuální pokyn:

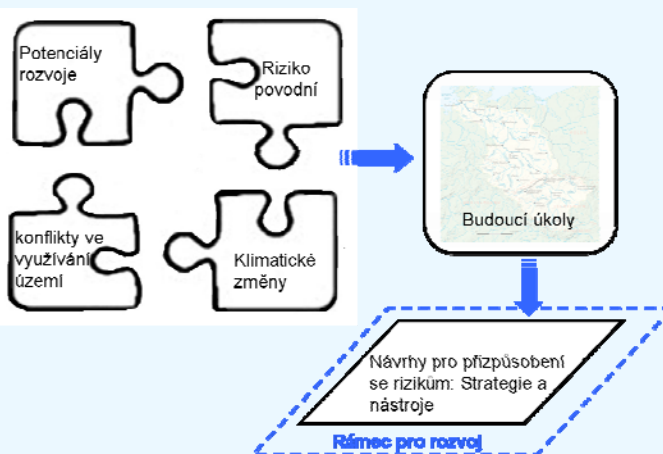
Ničivé povodně v létě a na podzim 2010 v Sasku, Sasku-Anhaltsku, Brandenbursku, severních Čechách a Polsku ukazují, že se přírodní rizika povodní nezmenšují. Výzkum vychází z toho, že se budou díky klimatické změně přívalem deště v budoucnu vyskytovat výrazně častěji, protože se v této oblasti budou stále častěji tvořit tzv. synoptické situace s brázdami nízkého tlaku vzduchu. Proto je nezbytné dlouhotrvající přizpůsobení využití, která jsou spojena s řekou, povodňovým rizikům – k tomu důležitou měrou přispívá v povodí řeky Labe projekt LABEL. Ochrana před povodněmi je trvalý proces, je nutné dlouhodobě a důsledně realizovat výsledky z projektů INTERREG, jako je LABEL nebo jeho předchůdců ELLA a Oderregio.

„Strategie“ projektu LABEL

Strategie projektu LABEL představuje perspektivy rozvoje, které jsou přizpůsobeny povodňovým rizikům pro celou oblast povodí Elbe-Labe. Dokument zpřístupňuje odborníkům i zainteresované odborné veřejnosti výsledky projektu a zkušenosti z nadnárodní a mezioborové spolupráce mezi vodohospodářství a územním plánováním.

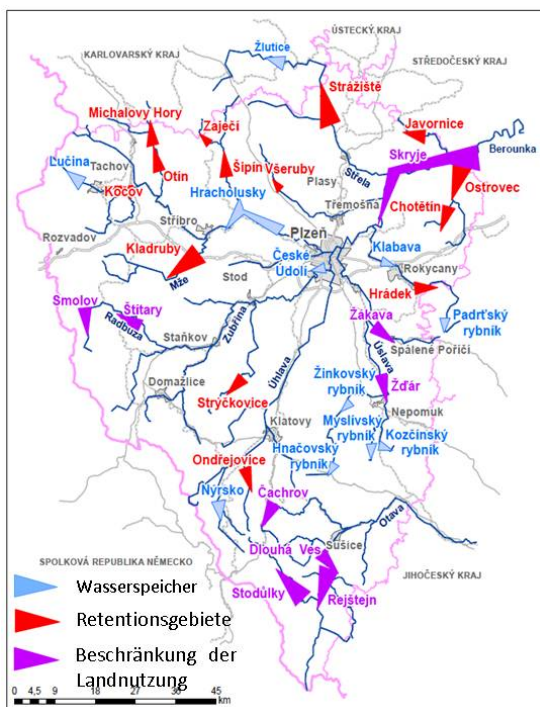
Strategie se skládá z několika obsahových stěžejních bodů:

- Řízení povodňových rizik: budou přehledně znázorněny a srovnány odhady vyhodnocení povodňových rizik, které vytvořily jednotlivé státy a země, mapování a plánování řízení povodňových rizik.
- Potenciály rozvoje a konflikty při využití: možnosti hospodářského rozvoje, zde budou představeny především možnosti cestovního ruchu, lodní dopravy a osídlování pro celou oblast povodí Elbe-Labe.
- Změna podnebí: bude objasněn vliv změny podnebí na sledovaná pole činnosti.



Základní prvky strategie LABEL

Konkrétní návrhy na přizpůsobení a strategie, které byly vypracovány v různých pilotních akcích a týkají se témat LABEL, tvoří rámec rozvoje pro oblast povodí Elbe-Labe. Strategie LABEL činí závěry a dává doporučení pro budoucí využití země v rizikových oblastech, aby se snížila povodňová rizika a potenciály škod. Více informací o společných aktivitách v projektu LABEL naleznete na <http://www.label-eu.eu/>



Analýza retenčních potenciálů v Plzeňském kraji

Řeka Berounka, která vzniká soutokem Úslavy, Úhlavy, Radbuzy a Mže, odvodňuje téměř celou oblast Plzeňského kraje. V kraji existuje již mnoho vodních nádrží, jak je vidět na mapě. Cílem analýzy retenčních potenciálů je:

- vyhodnocení přírodních retenčních podmínek v regionu
- vyhodnocení retenčního potenciálu existujících vodních nádrží, vhodných a chráněných retenčních oblastí
- vyhodnocení již realizovaných opatření pro preventivní ochranu proti povodním, vč. kontrolovaných zaplavení
- vyrovnání rozdělení povrchových vod v povodí

Analýza bude provedena expertním systémem LABELEX, který modeluje retenční kapacity s ohledem na změny přírodních rámcových podmínek i na provoz a rozmístění nových vodních nádrží. Výsledky tvoří základ pro aktualizaci zásad územního rozvoje a

pro územní plánování kraje a obcí v regionu. Navíc podporují stanovení podmínek pro zlepšení vodního hospodářství v krajině, např. zajištění zásobování vodou nebo odvodnění v případě extrémních srážek.



Plzeňská Střela a retenční oblast Strážské @ Plzeňský kraj, CZ

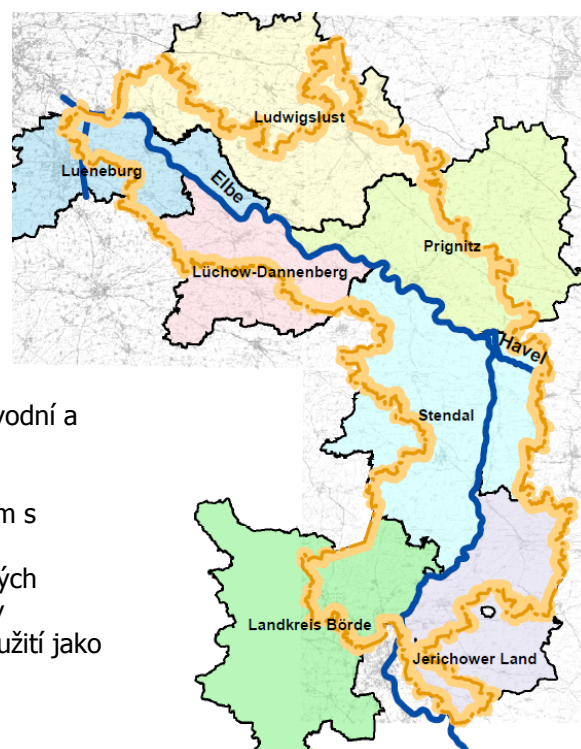
Odpovědný partner: Plzeňský kraj; analýzou byl pověřen Institut regionálních informací, s.r.o)

Zkoumání oblastí pro zachycení povodní, vyhodnocení povodňových rizik a rizik souvisejících se škodlivinami a doporučení přizpůsobeného využití

Jako vyhodnocovací oblast slouží „Labský koridor“, tzn. zátopové oblasti a oblasti ohrožené záplavami na řece Labe a v oblastech zaústění přítoků, v celé oblasti kooperace komunálního pracovního společenství ze 7 okresů v Dolním Sasku, Meklenbursku-Předním Pomořansku, Brandenbursku a Sasku-Anhaltsku.

V první části studie budou nejprve představeny omezení a rizika využití s ohledem na jednotné vyhodnocení pro vyhodnocovací oblast a z toho odvozené alternativy využití. V druhé části studie bude zkoumán charakter oblastí pro zachycení povodní, jejich současné a v budoucnu možné dimenzování, technická bezpečnostní opatření, zvláště hráze, povodňové poldry a retenční oblasti. Jednotlivě budou realizovány následující úkoly:

- představení stávajících a potenciálních oblastí pro zachycení povodní a jejich dimenzování
- popis funkce a využití ve vykázaných oblastech
- představení stávajících důležitých rizik a omezení využití, především s ohledem na zatížení škodlivinami způsobenými povodněmi
- odvození možností využití ve vykázaných oblastech včetně odborných okrajových podmínek a představ o rozvoji v zájmu ochrany přírody
- odvození doporučení pro přizpůsobená využití včetně alternativ využití jako příspěvek pro regionální koncept „Dolní střední Polabí“



Odpovědný partner: okres Ludwigslust

Vyhodnocovací oblast v KAG @ okres Ludwigslust, DE

Informační systém o stavu vody FLYS

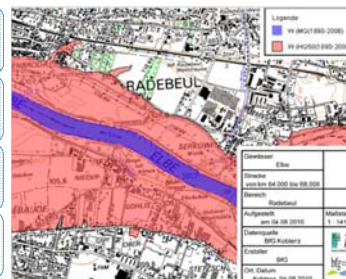
"Jaký stav vody se vyskytne na oblíbeném místě vodního toku v závislosti na odtoku?" Pro odpověď na tuto klasickou hydrografickou otázku vypracoval Spolkový hydrologický ústav (BfG) hydrologický software pro řeku FLYS. FLYS není hydraulický model odtoku, nýbrž zpracovává modelové výsledky a základní a odborné geodetické údaje, na nichž jsou výsledky založeny. Pod jedním společným uživatelským prostředím sdružuje FLYS různé moduly:

WINFO: Na základě známých poloh vodní hladiny předcházejících modelací může WINFO u každého odtoku odvodit stavy vody na libovolných bodech vodního toku, vodního toku.

DIAGRAMM: Modul nabízí možnost prezentovat údaje a výsledky z WINFO v různých náhledech (např. podélný řez, příčný profil, odtokové křivky, čáry překročení průtoku).

ZÁPLAVOVÁ MAPA: Pomocí nástroje GIS mohou být stavy vod vytvořené ve WINFO znázorněny jako plochy a porovnány se záplavovými limity.

ANALÝZA USTÁLENÍ: Tímto expertním nástrojem lze vyhodnotit časovou změnu závislosti stav vody-odtok podél vodního toku.



Potenciální záplavová plocha, vytvořena modulem „Záplavová plocha“ © BfG

FLYS tedy představuje rozsáhlý, přesto z hlediska obsluhy jednoduchý informační a analyzující systém pro nejrozličnější skupiny uživatelů. V rámci projektu LABEL má být ve zvýšené míře vyhověno požadavkům uživatelů: cílem je mimo jiné zpřístupnit FLYS jako internetovou aplikaci širšímu okruhu uživatelů, zlepšit funkce a implementovat nové moduly. Realizuje se také další rozvoj databáze pro povodí Labe.

Odpovědný partner: Spolkový hydrologický ústav, BfG / Další informace www.bafg.de/M2, rubrika „Modelace tekoucích vod“

Průvodce Voda podél cyklistické stezky Labe / Elbe

V projektu LABEL bude sestavena brožurka s vodohospodářsky zajímavými pozoruhodnostmi podél Labe / Elbe. Cílem je naučit cyklisty a turisty podél Labe vnímání vůči vodohospodářským tématům a povodňovým rizikům a všeobecně podpořit chápání těchto tématických oblastí u veřejnosti.

Průvodce zavede k zajímavým vodohospodářským zařízením a bodům, jako jsou přehrady, jezy, hráze, stanice pro měření hladiny, značky hladiny vysokého a nízkého stavu vody, přístavy, kanály a soutoky atd. Doplnuje již existující cyklistické, příp. turistické průvodce cyklistické stezky Labe/Elbe. Příruční brožurka bude obsahovat

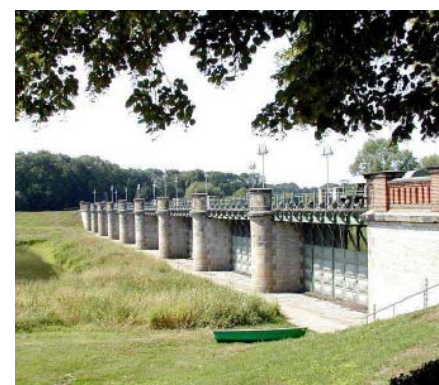


Hrázní kontrolní stanoviště Limesturm v Dessau-Wörlitzer Gartenreich © MLV

mapu labské cyklistické stezky s odkazy na polohu zajímavých bodů, krátkými vysvětlivkami a odkazy na ně, a několik fotek. Informace budou poskytnuty ve třech jazycích projektu: německém, anglickém a českém. „Vodní“ průvodce bude doplněn internetovou prezentací, která bude obsahovat rozsáhlé informace na pozadí.

Průvodce Voda bude vytvořen pod vedením LFULG ve spolupráci se všemi partnery LABEL podél řeky Labe a místními turistickými svazy.

Odpovědný partner: Saský zemský úřad pro životní prostředí, zemědělství a geologii, LFULG



Hráz Pretziener Wehr pro uzavření labského kanálu pro oběhový vzduch: protipovodňová ochrana pro Magdeburg a Schönebeck © MLV, DE

Společné mapování povodňových rizik v Libereckém, Pardubickém a Královéhradeckém kraji

Kraje společně pracují na mapách rizik a nebezpečí pro vybraná povodí: Orlice vč. významných přítoků (Královéhradecký kraj), Jizera včetně svých přítoků (Liberecký kraj) a Tichá Orlice včetně svých přítoků (Pardubický kraj). Mapy v měřítku 1:10.000 vyhovují požadavkům směrnice pro řízení povodňových rizik. Společná studie zahrnuje přehled historických povodní, záplavové oblasti pro pravděpodobné vrácení přírodních událostí HQ5, HQ20, HQ100, HQaktivní (aktivní zóna v ČR) a zčásti pro HQ500, dále pak v případě povodní potenciálně nebezpečné a potenciálně ohrožené objekty. Kromě toho jsou mapovány přírodní retenční plochy a jsou zapracována stávající preventivní protipovodňová opatření (např. poldry, přehrady).

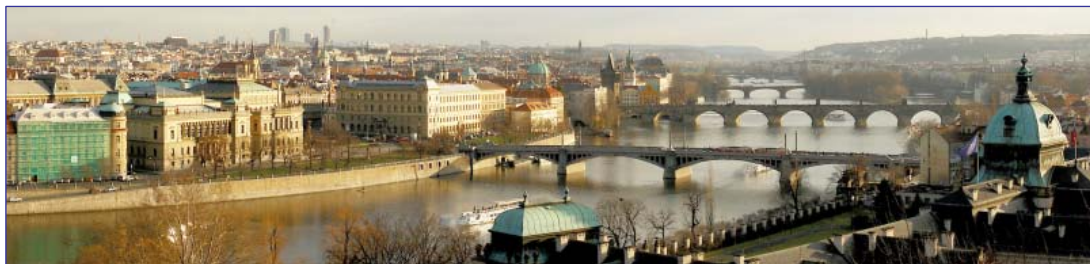
Výsledky studie a mapy budou prezentovány na seminářích a workshopech zástupcům místních správ a oborné veřejnosti. Kromě toho budou výsledky zpřístupněny veřejnosti na vlastních internetových stránkách.

Zájmové skupiny by měly navíc obdržet CD / DVD.

Odpovědní partneři: Královéhradecký kraj s firmou Hydrossoft Veleslavín; Liberecký kraj s firmou Aquatest Praha; Pardubický kraj s firmou Agroprojekce Litomyšl



Mapa potenciálně ohrožených objektů © Pardubický kraj, CZ



Titulní akce projektu LABEL

Workshop „Zapojení obcí do řízení povodňových rizik“

Workshop „Zapojení obcí do řízení povodňových rizik“, který byl realizován v rámci pilotní akce 8 projektu LABEL, úspěšně proběhl. Dokumentace týkající se akce lze stáhnout zde:
<http://www.label-eu.eu/project/pilot-projects/pilot-action-8.html>

Oznámení konference v polovině projektu LABEL - 24.-26. listopadu 2010

Oznámení konference v polovině projektu LABEL s organizačními detaily a předběžným programem byla zaslána partnerům projektu LABEL a zájemským skupinám, viz rovněž:
<http://www.label-eu.eu/download/announcement-of-label-mid-term-conference.html>

Plánování zařízení pro vodní turistiku ve středních Čechách

Při setkání v regionu střední Čechy byly spolu s příslušnými obcemi a aktéry představena a prodiskutována plánovaná zařízení pro vodní turistiku. Bližší informace ke studii o vodní turistice ve středních Čechách naleznete na:
<http://www.label-eu.eu/project/pilot-projects/pilot-action-12.html>

Partnerství v projektu LABEL

Německo

- Lead Partner** / PP 1: Saské státní ministerstvo vnitra
- PP 2: Ministerstvo státního rozvoje a dopravy, Sasko - Anhaltsko
- PP 3: Ministerstvo zemědělství, ochrany přírody a iivotního prostředí státu Durýnsko
- PP 4: Státní saské ministerstvo pro iivotní prostředí a zemědělství
- PP 5: Saský státní úřad pro iivotní prostředí, zemědělství a geologii
- PP 6: Kraj Ludwigslust
- PP 7: Spolkový institut pro hydrologii
- PP 8: Asociace pro bydlení, městský a územní rozvoj

Česka republika

- PP 9: Ministerstvo životního prostředí
- PP 10: Ústecký kraj
- PP 11: Jihočeský kraj
- PP 12: Plzeňský kraj
- PP 13: Královéhradecký kraj
- PP 14: Středočeský kraj
- PP 15: Liberecký kraj
- PP 16: Pardubický kraj
- PP 17: Povodí Labe
- PP 18: Povodí Vltavy

Rakousko

- PP 19: Spolkové ministerstvo zemědělství, lesnictví, iivotního prostředí a vodního hospodářství

Maďarsko

- PP 20: Reditelství pro vodu a iivotní prostředí v povodí střední Tisy



LABEL ve stručném přehledu

Vedoucí partner:

Saské zemské ministerstvo vnitra

Doba trvání projektu:

09/2008 – 02/2012

Celkový rozpočet:

4.275.680 €

z toho:

EFDF (dotační prostředky EU):
3.364.526 €

národní kofinancování:
911.154 €

www.label-eu.eu

KONTAKTY

Saské zemské ministerstvo vnitra

Wilhelm-Buck-Str. 2
D-01095 Dresden

Dr. Fritz Schnabel
Dipl.Dipl.Ing. Janka Beltschewa
Dipl.-Ing. Andreas Köhl

Tel.: +49 (0)351 / 564-3456
Fax: +49 (0)351 / 564-3459
Mail: regionalentwicklung-
eu@smi.sachsen.de

Externí odborná a organizační koordinace:

INFRASTRUKTUR & UMWELT
Professor Böhm und Partner
Julius-Reiber-Str. 17
D-64293 Darmstadt

Dr. Peter Heiland
Dipl.-Ing. Uwe Seibel
Dipl.-Geogr. Stefanie Greis

Tel.: +49 (0)6151 / 8130-0
Fax: +49 (0)6151 / 8130-20
Mail: label@iu-info.de