

TARTALOM

A LABEL „stratégia”	1
A visszatartási potenciál elemzése Pilsen körzetben	2
Árvízvisszatartó térségek ellenőrzése, árvíz és káros anyag kockázatok	2
FLYS vízállás-információs rendszer	3
Útmutató a Labe / Elba kerékpárút mentén	3
Árvíz kockázat térkép közös készítése	3
LABEL - szalagcímek	4
LABEL összefoglalás	4
Kapcsolat	4

IDŐPONTOK

- 12./13.10.2010
AG RISK találkozó Bécsben, Ausztria
- 25.-27.10.2010
Euregia fair Lipcsében, Németország, találkozó 2010.10.25-én
- 03.11.2010
Politikai workshop „Vízi turizmus” Magdeburgban, Németország
- 09./10.11.2010
Politikai workshop „Vízi turizmus” Magdeburgban, Németország
- 24.-26.11.2010
Féldős konferencia Szolnokon, Magyarország
- 20./21.01.2011
Jogi workshop Drezdában, Németország



ELBE-LABE - Adaptation to flood risk in the Elbe river basin

ELBE-LABE - Anpassung an das Hochwasserrisiko im Elbeeinzugsgebiet

LABE-ELBE - Adaptace na povodňové riziko v povodí Labe

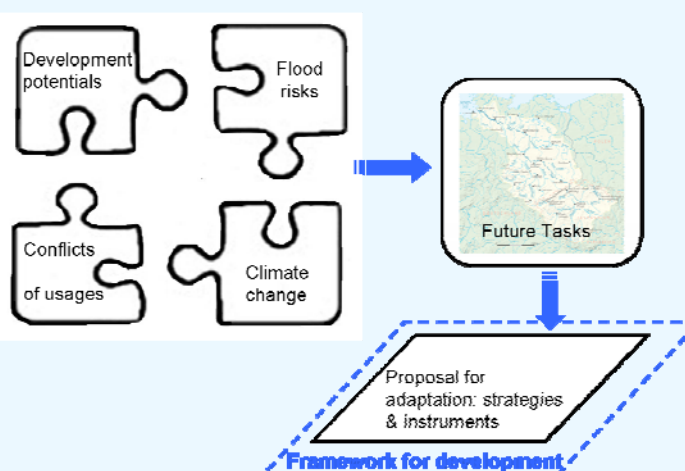
Aktuális utalás:

A 2010. nyarán és őszén bekövetkezett pusztító áradások Szászország, Szász-Anhalt, Brandenburg, Észak-Csehország és Lengyelország területén világossá teszik, hogy a természetes árvíz kockázat mértéke nem csökken. A kutatások szerint a klímaváltozás miatt a jövőben gyakoriak lesznek az erős esőzések. Ezért a folyóközeli hasznosítások árvíz kockázathoz való igazítása szükséges. A LABEL nagyban hozzájárul ehhez az Elba vonzáskörzetében. Az árvízvédelem egy tartós folyamat, az INTERREG projektek, mint a LABEL vagy elődei, az ELLA és az Oderregio projektek eredményeit következetesen és hosszú távon kell megvalósítani.

A LABEL „stratégia”

A LABEL stratégia árvíz kockázathoz igazított fejlesztési perspektívát mutat az egész Elba-Labe területre vonatkozóan. A dokumentum hozzáférhetővé teszi a projekt eredményeit és a vízgazdálkodás és térségtervezés közötti transznacionális és interdiszciplináris együttműködés tapasztalatait szakemberek számára éppúgy, mint az érdeklődő nyilvánosság számára. A stratégia több fő tartalmi részből áll:

- Árvíz kockázatmanagement: az árvíz kockázat, a térképezés, az árvíz kockázatmanagement tervezése értékelésének az államok és a tartományok által kifejlesztett alapelvei kerülnek áttekinthetően bemutatásra és összehasonlításra.
- Fejlesztési kapacitás és hasznosítási konfliktusok: a gazdasági fejlődés lehetősége, ezen belül elsősorban a turizmus és a hajózás fejlesztésének lehetőségei kerülnek bemutatásra az egész Elba-Labe térsége vonatkozóan
- Klímaváltozás: a klímaváltozás hatásait kerülnek kifejtésre a vizsgált területeken.

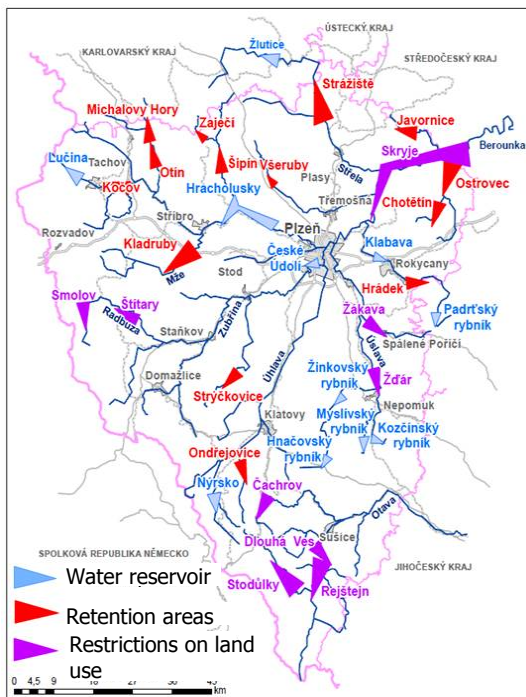


A LABEL stratégia elemei

A különböző próbaakciók során kidolgozott konkrét alkalmazkodási javaslatok és stratégiák a LABEL-témakra vonatkozóan képezik az Elba-Labe terület fejlesztési keretét. A LABEL stratégia végkövetkeztetéseket von le és javaslatokat tesz a jövőbeni földhasználattal kapcsolatosan a kockázatos helyeken, csökkentve ezzel az árvíz és a kárpotenciál esélyeit. A LABEL projekt közös akcióiról bővebben:

<http://www.label-eu.eu/>

A visszatartási potenciál elemzése Pilsen körzetben



A Berounka folyó, amely az Úslava, Úhlava, Radbuza és Mže összefolyásából keletkezett, lecsapolja a Pilsen területének csaknem egészét. A körzetben sok víztározó van, mint ahogyan az a térképen is látható; A visszatartási potenciál elemzésének céljai a következők:

- A régió természetes retenciós feltételeinek értékelése
- A meglévő víztározók, valamint alkalmas és védett retenciós területek retenciós potenciáljának értékelése
- A megelőző árvízvédelemmel, ellenőrzött áradásokkal kapcsolatos már megvalósított intézkedések megítélése
- A vonzáskörzet felületi vizei elosztásának kiegyenlítése

Az elemzés a LABLEX szakértői rendszerrel készül, amely a retenciós kapacitásokat a természetes keretfeltételek változására, valamint az új víztározók üzemelésére és elhelyezésére vonatkozóan modellezi. Az eredmények az alapját képezik azon alapelvek aktualizálásának, amelyek a térség



A Střela folyó és a Strážistě retenciós terület © Pilsen körzet, CZ

fejlesztésére, valamint a régió településeinek és a körzet a térségtervezésére vonatkoznak. Ezen túlmenően az eredmények támogatják azon feltételek meghatározását, amelyek a táj vízgazdálkodásának javítására vonatkoznak, mint például a vízellátás garantálása, vagy a lecsapolás extrém csapadékozás esetén.

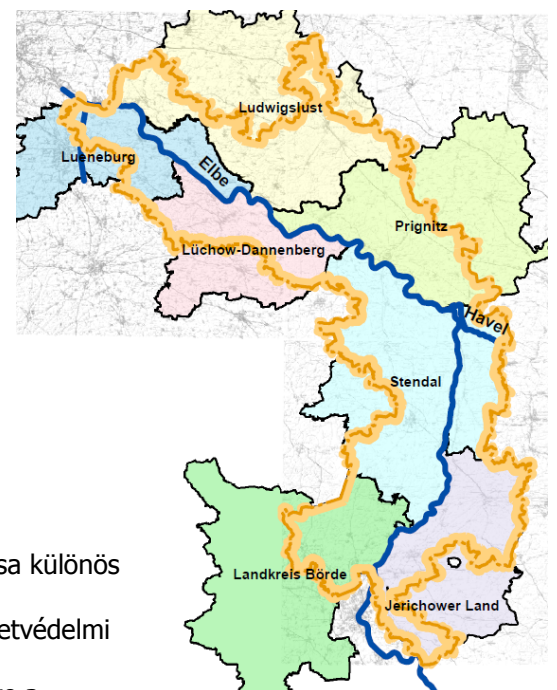
Felelős partner: Pilsen körzet (Plzeňský kraj); a Regionális Információs Intézmény kapta a megbízást az elemzésre (Institut regionálních informací, s.r.o.)

Árvízvisszatartó térségek ellenőrzése, árvíz és káros anyag kockázatok és javaslatok a megfelelő használatra

A megfigyelési terület az „Elba folyósója”, tehát az árterek és az áradás által veszélyeztetett területek az Elbán, valamint a mellékfolyók torkolati területein, a kommunális munkaközösség kooperációs területének egészén 7 körzetből: Niedersachsen, Mecklenburg-Vorpommern, Brandenburg, és Szász-Anhalt.

Először a tanulmány első részében használati korlátozásokat és kockázatokat mutatnak be egy egységes értékelés tekintetében a megfigyelési területre vonatkoztatva, valamint a használatra vonatkozó, ebből levezetett alternatívákat. A második részben az árvízvisszatartó térségek adottságait vizsgálják, a mostani és a jövőbeni lehetőségeket, a műszaki biztonsági intézkedéseket, különös tekintettel a gátakra, gáttal körülvett területekre és a retenciós térségekre. Alábbi feladatok kerülnek kitűzésre:

- Létező és potenciális árvízvisszatartó térségek bemutatása
- Kiutasított területek funkciójának és használatának leírása
- Fennálló legfontosabb használati kockázatok és korlátozások bemutatása különös tekintettel az árvíz általi károsanyag-terhelésre.
- A használati lehetőségek levezetése a kiutasított területeken a természetvédelmi keretfeltételeket és a fejlesztési elképzeléseket is beleértve
- Javaslatok levezetése az alkalmazkodó használat tekintetében, beleértve a használati alternatívákat, mint hozzájárulás az „Alsó-Középső-Elba” regionális koncepciójához.



Megfigyelési terület a KAG-ban © Ludwigslust körzet, DE

Felelős partner: Ludwigslust körzet

FLYS vízállás-információs rendszer

„Milyen vízállás fog egy víz szabadon választott helyén a lefolyás függvényében bekövetkezni?”

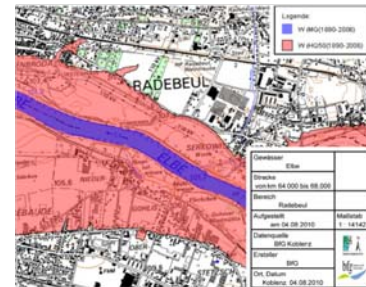
E klasszikus víztani kérdés megválaszolására fejlesztette ki a Szövetségi Vízházi Intézet (BfG) a FLYS-t, a folyóhidrológiai szoftvert. A FLYS nem egy hidraulikus lefolyómodell, hanem modelleredményeket, valamint rendelkezésre álló geobázis- és geo-szakadatokat dolgoz fel. A FLYS közös kezelőfelületen különböző modulokat egyesít:

WINFO: Az előző modellezések ismert vízszintjeinek alapján a WINFO valamennyi lefolyás számára le tudja vezetni a vízállást a folyó bármely pontján.

DIAGRAMM: A modul lehetőséget biztosít a WINFO eredményeinek különböző formában (hosszmetszet, keresztmetszet, görbe, vonal) történő megjelenítésére.

ÁRADÁSI TÉRKÉP: A GIS-műszerrel a WINFO-ban létrejött vízállásokat felületként lehet ábrázolni és össze lehet hasonlítani az áradás határaival.

FIXÁCIÓ-ELEMZÉS: A vízállás – lefolyás kapcsolatának időbeni változását a folyó mentén lehet ennek segítségével kiértékelni.



Lehetséges áradási felületek, az „áradási felületek” modullal készítve © BfG

A FLYS ezzel a különböző használók számára átfogó, ám egyszerűen kezelhető információs és elemző rendszert nyújt. A LABEL-projekt keretében a fő cél a használók igényeinek kielégítése, elsősorban a FLYS webes elérhetősége, amely így a használók széles rétegének hozzáférhetővé válik, a funkciók javítása, és az új modulok végrehajtása. Az Elba vonzáskörzetére vonatkozó adatbázis kiépítése is folyamatban van.

Felelős partner: Szövetségi Vízházi Intézet, BfG / További információk: www.bafg.de/M2, „Fließgewässermodellierung“.

Útmutató a Labe / Elba kerékpárút mentén

A LABEL-projekt keretében brosúra is készül a Labe / Elba menti kerékpárút vízgazdálkodási szempontból érdekes nevezetességeiről. A cél az, hogy az Elba menti kerékpárosok és turisták figyelmét felkeltsük a vízgazdálkodási témák és árvízveszélyek iránt, és hogy általánosan is erősítsük e témák nyilvános tekintetbe vételét.

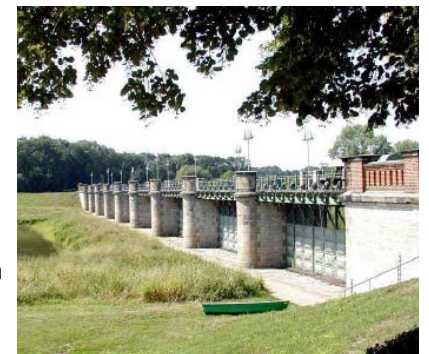
Az útmutató elvezet az érdekes vízgazdálkodási létesítményekhez és pontokhoz, mint a völgyzáró gátak, védgátak, vízszintjelzők, kikötők, csatornák, összefolyások stb. kiváló kiegészítésül szolgál a már létező Elba / Labe menti kerékpáros illetve útikalauzokhoz. A brosúra tartalmaz majd egy térképet az Elba mentén vezető kerékpárútról, a fekvésre, az érdekes pontokra vonatkozó utasításokkal, rövid magyarázatokat és néhány fotót. Az információk a projekt három nyelvén, németül, angolul és csehül állnak rendelkezésre. A brosúrát internetes jelenlét egészíti ki, amely átfogó háttérinformációkat tartalmaz.



Limesturm gátórház Dessau-Wörlitzer Gartenreich-ban © MLV

Az útmutató összeállítása a LfULG vezetésével és valamennyi Elba menti LABEL-partner és helyi turisztikai szövetségek együttműködésével történik.

Felelős partner: szászországi Környezetvédelmi, Mezőgazdasági és Geológiai tartományi Hivatala, LfULG



Pretzieni védelem: magdaburgi és schönebecki árvízvédelem © MLV, DE

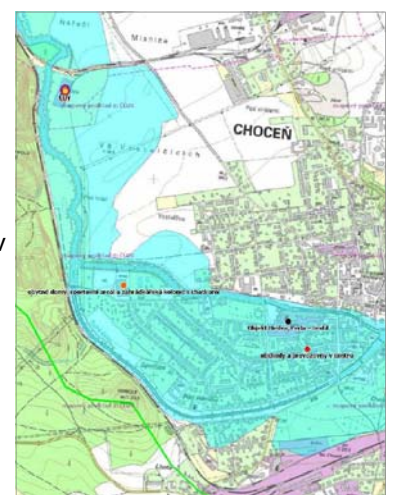
Árvízveszély térkép közös készítése a Reichenberg, Pardubitz és Königgrätz területekre

E területek közösen dolgoznak ki kockázat- és veszélytérképeket a választott folyóterületekre: Orlice, beleértve a jelentős mellékfolyókat (Königgrätz területe), Jizera, beleértve a mellékfolyókat (Reichenberg területe) és Tichá Orlice beleértve a mellékfolyókat (Pardubitz területe). A térképek mértéke 1:10.000-hez, ezzel megfelelnek az EU-árvíz kockázatmanagement irányelveinek. A közös tanulmány tartalmaz egy áttekintést a történelmi árvizekről, a HQ5, HQ20, HQ100, HQaktívni (aktív zóna CZ-ben) árvíz sújtotta területekről és részben a HQ500-ról, valamint az árvíz esetén esetlegesen veszélyes és veszélyeztetett objektumokról. ezen kívül térkép készül a természetes retenció területekről és a meglévő árvíz megelőzési intézkedésekről (pl: gáttal körülkérített területek, gátak).

A tanulmány eredményeit és a térképeket a helyi önkormányzatok képviselőinek és a szakmai közönségnek szemináriumokon és workshopokon mutatják be. Ezen túl az eredményeket az interneten is hozzáférhetővé teszik a nyilvánosság számára.

Az érdeklődő csoportok ezen kívül CD-t/DVD-t is kapnak.

Felelős partner: Königgrätz (Hradec Králové) területe a Hydrossoft Veleslavín céggel; Reichenberg (Liberec) területe az Aquatest Praha céggel; Pardubitz (Pardubice) területe az Agroprojekce Litomyšl céggel



Az esetlegesen veszélyeztetett objektumok térképe © Pardubický kraj, CZ



LABEL - szalagcímek

„A községek bevonása az árvíz kockázati managementbe” workshop

A „A községek bevonása az árvíz kockázati managementbe” címet viselő workshop, amely a LABEL 8. sz. próbaakciójának keretében került megrendezésre, sikeresen lezajlott. A rendezvény dokumentációja innen tölthető le:

<http://www.label-eu.eu/project/pilot-projects/pilot-action-8.html>

A LABEL félidős konferencia bejelentése – 2010.11.24-26.

A LABEL félidős konferencia bejelentése a szervezést illető részletekkel és egy előzetes programmal egyetemben a LABEL partnerek és más érdeklődők felé megtörtént, lásd még:

<http://www.label-eu.eu/download/announcement-of-label-mid-term-conference.html>

Vízi-turisztikai létesítmények tervezése Közép-Csehországban

A közép-cseh régióban történt találkozó során az érintett községekkel és szereplőkkel együtt vízi-turisztikai létesítmények kerültek bemutatásra és megvitatásra. A közép-csehországi vízi turizmusról szóló tanulmányról részletesebb információt találhat:

<http://www.label-eu.eu/project/pilot-projects/pilot-action-12.html>

LABEL összefoglalás

Leadpartner:

Saxon State Ministry of the Interior

Futamidő:

09/2008 – 02/2012

Össz-költségvetés:

4.275.680 €

ebből:

EFRE (EU-funding):
3.364.526 €

National co-financing:
911.154 €

www.label-eu.eu

Kapcsolat

Project partner

Németország

- Lead Partner** / PP 1: Saxon State Ministry of the Interior
- PP 2: Ministry of State Development and Transport, Saxony-Anhalt
- PP 3: Thuringian Ministry of Agriculture, Forestry, Environment and Nature Preservation
- PP 4: Saxon State Ministry of the Environment and Agriculture
- PP 5: Saxon State Office for the Environment, Agriculture and Geology
- PP 6: Ludwigslust County
- PP 7: German Federal Institute for Hydrology
- PP 8: Association for Housing, Urban and Spatial Development e.V.

Cseh Köztársaság

- PP 9: Ministry of the Environment,
- PP 10: Ústi Region
- PP 11: Region of South Bohemia
- PP 12: Pilsen Region
- PP 13: Hradec Králové Region
- PP 14: Central Bohemia Region
- PP 15: Liberec Region
- PP 16: Pardubice Region
- PP 17: Elbe River Basin Authority
- PP 18: Vltava River Basin Authority

Ausztria

- PP 19: Federal Ministry of Agriculture, Forestry, Environment and Water Management

Magyarország

- PP 20: Middle-Tisza district Environment and Water Directorate



Saxon State Ministry of the Interior:

Wilhelm-Buck-Str. 2
D-01095 Dresden

Dr. Fritz Schnabel
Dipl.Dipl.Ing. Janka Beltschewa
Dipl.-Ing. Andreas Kühl

Tel.: +49 (0)351 / 564-3456
Fax: +49 (0)351 / 564-3459
Mail: regionalplanung-eu@smi.sachsen.de

Külső szakmai és adminisztratív koordináció:

INFRASTRUKTUR & UMWELT
Professor Böhm und Partner
Julius-Reiber-Str. 17
D-64293 Darmstadt

Dr. Peter Heiland
Dipl.-Ing. Uwe Seibel
Dipl.-Geogr. Stefanie Greis

Tel.: +49 (0)6151 / 8130-0
Fax: +49 (0)6151 / 8130-20
Mail: label@iu-info.de