

OBSAH

Výměna přesahující rámec podporované oblasti	1
Podpora nadnárodních aktivit	2
Překonávání hranic: LABEL und SAWA jako motory nadnárodní spolupráce	2
Po proudu Labe: co znamená povodeň pro města a regiony podél Labe?	3
Řízení povodňových rizik	4
Přizpůsobení užiteků povodňovému riziku	6
Zvýšení vědomí rizika / public relations	7
Kontakty	8

TERMÍNY

19.-20. 09. 2011

Poslední setkání AG COMM v Drážďanech, SRN

říjen 2011

Konference Labe (Elbe-Konferenz) Praha, ČR

květen 2012

Závěrečná konference projektu LABEL v Drážďanech, SRN

17.-18. listopad 2011

Závěrečná konference projektu SAWA v Hamburku, SRN

Zvláštní vydání



ELBE-LABE - Adaptation to flood risk in the Elbe river basin

ELBE-LABE - Anpassung an das Hochwasserrisiko im Elbeeinzugsgebiet

LABE-ELBE - Adaptace na povodňové riziko v povodí Labe

Výměna přesahující rámec podporované oblasti: konference „Labe bez hranic“ projektů INTERREG VIB LABEL a SAWA

Konference, která se konala 14.-15. června 2011 svedla dohromady velké množství odborníků z měst a regionů povodí Labe, kteří si vyměňovali zkušenosti v oblasti povodňového rizika.

Dlouhodobě udržitelné řízení povodňových rizik vyžaduje spolupráci napříč odbornými oblastmi v rámci celého povodí, státních i zemských hranic včetně podporovaných oblastí.



Na tomto základě se konala konference „Elbe grenzenlos – Hochwasserrisikovorvorsorge in den INTERREG Projekten LABEL und SAWA“ (Labe bez hranic - řízení povodňových rizik v projektech INTERREG LABEL a SAWA). Konferenci uspořádali svobodné hanzovní město Hamburk a saské ministerstvo vnitra společně s 42 projektovými partnery z osmi měst. Umožnila prohloubení výměny zkušeností mezi aktivitami projektů LABEL a SAWA, jejich projektovými partnery a třetími odborně a místně zainteresovanými účastníky.



Význam této výměny zkušeností pro svobodné hanzovní město Hamburk zdůraznil ve své zdravotci Stefan Herms, vedoucí pracovník státního úřadu senátní kanceláře Hamburk. Budování sítí umožňující učit se ze zkušeností jiných projektů je v povodí rozhodující a především nabízí malé zemi jako je Hamburk velkou přidanou hodnotu.

Dr. Fritz Schnabel ze saského ministerstva vnitra vyzdvihl význam tohoto prohlášení i pro Sasko, zdůraznil však časté velké byrokratické překážky existující pro takovou spolupráci v evropských podpůrných programech.



Podpora nadnárodních aktivit

Povodí Labe není zcela integrováno do oblasti podporované prostředky INTERREG IVB: největší část povodí spadá do programové oblasti Střední Evropa (CENTRAL EUROPE); dolní tok řeky Labe a tím také svobodné a hanzovní město Hamburk jsou oproti tomu zařazeny do programové oblasti Region Severní moře (North Sea Region).

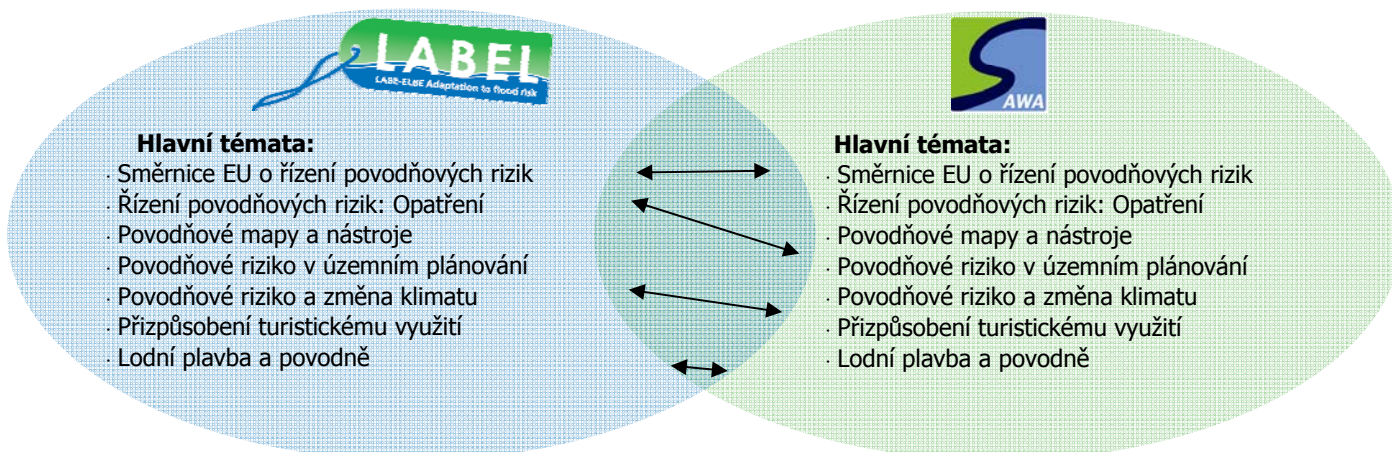
Na začátku představili zástupci obou programových oblastí, Jesper Jönsson pro „North Sea Region“ a Viera Slavíková pro „CENTRAL EUROPE“, programy podpory, cíle a podporované projekty. Kromě toho bylo poukázáno na společnou konferenci 13 nadnárodních podpůrných programů, která se bude konat 15.-16. září 2011 v polských Katovicích.



Jens Kurnol, Bundesinstitut für Bau-, Stadt- und Raumforschung (BBSR) (spolkový institut pro stavební výzkum a průzkum urbanistiky a prostorového plánování) v Bundesamt für Bauwesen und Raumordnung (BBR) (spolkový úřad pro výstavbu a územní plánování), poté formuloval očekávání od konference z pohledu německého podpůrného programu „Transnationale Zusammenarbeit“ (Nadnárodní spolupráce). Program podporuje 500 000 eur ročně 20-25 projektů v počáteční a dalších fázích. Podporuje také výměnu zkušeností nad rámec hranic programů, a proto podporuje také konferenci „Elbe grenzenlos“ (Labe bez hranic), aby tak přispěl k celoevropskému duchu. Svaz se kromě toho zasazuje také o to, aby v dalším podpůrném období podpora EU-INTERREG výrazně stoupla.

Překonávání hranic: LABEL und SAWA jako motory nadnárodní spolupráce

Pod titulem „Grenzen überwinden“ (Překonávání hranic) představili Andreas Kühn ze saského ministerstva vnitra a Jeff Marengwa ze svobodného hanzovního města Hamburk coby Lead Partner obou projektů INTERREG LABEL a SAWA svá východiska a výsledky. V následující diskusi byla identifikována rozhraní a rozdíly mezi projekty.



Oba projekty kladou u výše uvedených aktivit velký důraz na provázání měst a regionů postižovaných povodněmi. Zřejmé však byly také rozdíly týkající se například krajinného uspořádání oblasti: v projektu LABEL je spojovacím prvkem řeka Labe, v projektu SAWA však sdílí partnerské regiony nejrůznější vybavení související s uspořádáním krajiny v oblasti řízení povodňových rizik. Výrazně se liší také struktura projektových partnerů: Na projektu SAWA se jako projektoví partneři podílí mnoho výzkumných zařízení, v projektu LABEL spolupracují především veřejné správy.

Po proudu Labe: co znamená povodeň pro města a regiony podél Labe?

... a „Jak se utváří spolupráce mezi obyvateli žijícími na horním a dolním toku?“. Tyto otázky byly položeny městům a regionům v povodí Labe. Po přehledných příspěvcích z Libereckého kraje a městské oblasti Praha, následovaly příklady z oblasti podél toku Labe od zemského hlavního města Drážďany přes obce v údolí Labe až po svobodné hanzovní město Hamburk.

Svobodné hanzovní město Hamburk:

Dr. Gabriele Gönnert

V Hamburku určuje povodňové riziko další faktor: přívaly způsobené bouřemi. Velké riziko vzniká především v kombinaci se silnými srážkami. Technická ochrana prostřednictvím ohrazování, ochrana objektů a hráze jsou nevyhnutelné.

Svobodné hanzovní město Hamburk:

Waldemar Hindersin

Vnímání Labe v Hamburku je rozdělené: Vedle stavění hrází a inovativních konceptů protipovodňové ochrany HafenCity - se zvýšenými chodníky a přístupy - je Labe v Hamburku také důležitou příměstskou rekreační oblastí. Nové koncepty se pokoušejí tyto dva obrazy sjednotit.

Obce v údolí Labe:

Starosta Jürgen Meyer

Po povodňových událostech v letech 2002, 2003 a 2006 s vysokými škodami byla v roce 2008 zřízena protipovodňová ochrana a osvědčila se během povodně v roce 2010. Nepřestávajícími problémy je rozšiřování se keřů a stromků, neustálý nános sedimentů a zanášení ramen řeky Labe. K tomu mohou působit problémy různé výšky hrází v německých zemích.

Liberecký kraj:

Jaroslav Svoboda

Kraj byl pustošivou povodní zasažen teprve v minulém létě. Krátce předtím byl rozšířen webový „Povodňový portál“ kraje a byl použit s velkým úspěchem.

Město Drážďany:

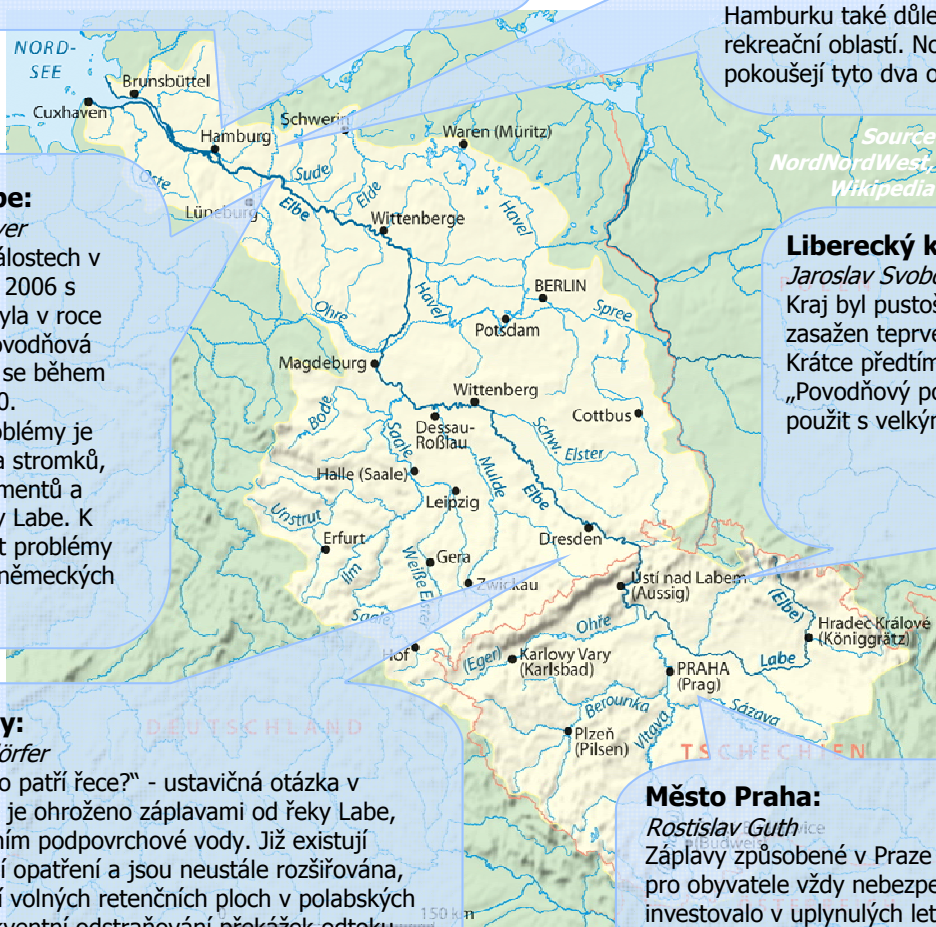
Dr. Christian Korndörfer

„Co patří městu a co patří řece?“ - ustavičná otázka v Drážďanech. Město je ohroženo záplavami od řeky Labe, Weißeritz a stoupáním podzemní vody. Již existují rozsáhlá preventivní opatření a jsou neustále rozšiřována, například zachování volných retenčních ploch v polabských nivách nebo konsekvantní odstraňování překážek odtoku. Teprve v uplynulém roce schválila městská rada nový plán protipovodňové prevence.

Město Praha:

Rostislav Guth

Záplavy způsobené v Praze řekou Vltavou jsou pro obyvatele vždy nebezpečné. Město Praha investovalo v uplynulých letech mnoho peněz do protipovodňové ochrany, především v podobě mobilních prvků. Proběhla výměna zkušeností mezi Hamburkem a Drážďany, ze které byly vyvozeny závěry.



Následující kolo diskuse opět jasně ukázalo, že dochází k úspěšné výměně zkušeností na nadstátní a nadregionální úrovni. Sdíleny nejsou jenom pozitivní zkušenosti, ale dochází také k učení se z chyb druhých regionů. Při tom byly zdůrazněny dobré zkušenosti ze spolupráce v mezinárodní komisi na ochranu Labe (IKSE).





Vlivy klimatických změn v povodí Labe

S jakými změnami následkem změny klimatu s ohledem na vodní hospodářství musíme v budoucnosti počítat? To objasnil Moritz Maneke, z Norddeutsches Klimabüro für das Elbeinzugsgebiet (Severoněmecká klimatická kancelář pro povodí Labe). Následkem narůstajících zimních srážek se do konce století zvýší riziko povodní. K tomu budou naopak léta na Labi sušší, což může mít za následek častější nízké stavy vody.

Druhý den konference se intenzivně zabýval odbornými aspekty projektů s tematickými bloky věnovanými řízení povodňových rizik a přizpůsobení užítu povodňovým rizikům. Kromě toho se návštěvníci dověděli o početných aktivitách projektů zaměřených na zvýšení povědomí o povodňového rizika u postiženého obyvatelstva.

Řízení povodňových rizik

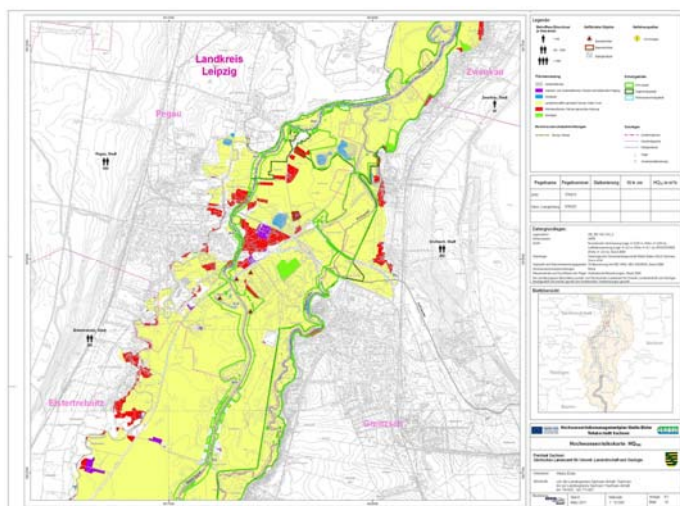
Opatření řízení povodňových rizik a realizace směrnice EU o řízení povodňových rizik v mezinárodním povodí řeky Labe jsou ústředními tématy projektu LABEL. Zásady této přeshraniční koordinace představil Dr. Uwe Müller, ze Sächsisches Landesamt für Umwelt, Landwirtschaft und Geologie (Saský zemský úřad pro životní prostředí, zemědělství a geologii). V projektu LABEL neprobíhá pouze výměna metod a přístupů a není zacílen pouze na výměnu se zúčastněnou institucí v povodí Labe, jako například Internationale Kommission zum Schutz der Elbe (IKSE) (Mezinárodní komise na ochranu Labe), ale v

pilotních akcích vytváří také plány řízení povodňových rizik:

Příkladem je plán řízení povodňových rizik překračující jednotlivé spolkové země pro řeku *Weißer Elster*.

Mapa vlevo ukazuje mapu povodňových rizik HQ₁₀₀ vytvořenou společně v rámci projektu LABEL pro dílčí úsek řeky Weißer Elster v Sasku.

© Sächsisches Landesamt für Umwelt, Landwirtschaft und Geologie



Další plán řízení povodňových rizik se v projektu LABEL momentálně vytváří pro českou řeku *Jizera*, jak prezentoval Josef Reidinger z české ministerstva životního prostředí. Postup při vytváření obou plánů byl schválen a společně rozpracován na zasedáních pracovních skupin projektu LABEL. Kromě toho popsal J. Reidinger postup a metodiku pro realizaci směrnice EU o řízení povodňových rizik v České republice.



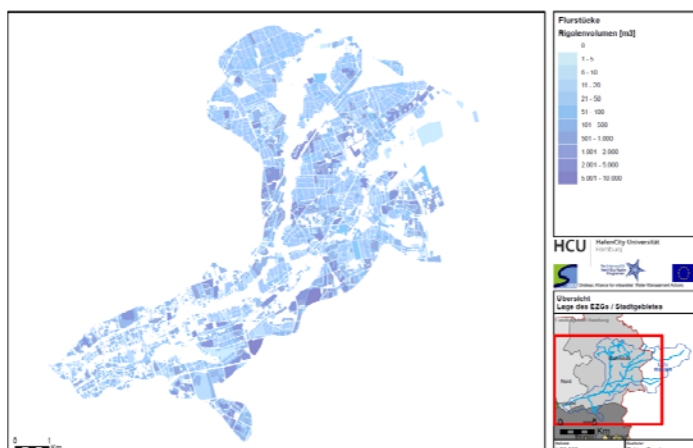
Řízení povodňových rizik (pokračování)

Od národní realizace směrnice EU o řízení povodňových rizik v České republice následoval v další přednášce přesun do Hamburku. Natasa Manojlovic, Technische Universität Hamburg-Harburg



(Technická univerzita Hamburg-Harburg) představila přípravu plánu řízení povodňových rizik pro povodí řeky Wandse na severovýchodě Hamburku, pilotní projekt projektu SAWA. Kladla přitom důraz především na účast veřejnosti a zainteresovaných stran (stakeholders). V mnoha workshopech se pracovalo na zvýšení povědomí o rizicích a pochopení systému. Společně se rozpracovávala opatření, přičemž se pracovalo zvláště s ohledem na synergie a konflikty s opatřeními rámcové směrnice.

Zabýval se tím především Wolfgang Dickhaut, HafenCity Universität Hamburg (pilotní projekt Wandse). Na příkladu městských vodních ploch ukázal synergetická opatření, která na jednu stranu zlepšují ekologickou situaci a na druhou snižují povodňové riziko, tak bylo například možné díky snížení vzduší zvýšit retenci povodní a zlepšit podmínky pro vodní živočichy. V projektové oblasti ukazuje potenciál také decentralizované hospodaření s dešťovou vodou. Bylo zřejmé, že přijetí opatření rámcové směrnice a směrnice o řízení povodňových rizik musí být v budoucnosti dále optimalizováno.



Mapa ukazuje možný decentralizovaný záchytný objem [m³] na parcelu v povodí Wandse v Hamburku při realizaci decentralizovaného hospodaření s dešťovou vodou.

© HCU - HafenCity University



Prizpůsobení užitek povodňovému riziku

Z úhlu pohledu různých užitek v oblasti informovali v následujícím bloku projektoví partneři projektů LABEL a SAWA o tom, jak může probíhat přizpůsobení povodňovému riziku.

Z pohledu rozvoje regionu představila Stefanie Schernikau, okres Ludwigslust, integrovaný regionální koncept pro dolní střední tok Labe zpracovaný v rámci projektu LABEL. Možnosti přizpůsobení spočívají především ve spolupráci všech účastníků na vytvoření a realizaci udržitelných a integrovaných strategií pro protipovodňovou ochranu, řízení vodních zdrojů a způsobu využití ploch.



Pro zemědělství ukázala Monika von Haaren, Niedersächsische Landwirtschaftskammer (Dolnosaská zemědělská komora) a partner projektu SAWA zvláštní rizika zemědělského využití v zátopových oblastech, jejichž příčinou není jenom samotná povodeň, ale také škodlivé látky v povodňovém přívalu. Možná opatření pro přizpůsobení jsou spatřována v alternativním využití zatížených oblastí, například pro provoz zařízení na bioplyn. Kromě toho se v projektu rozpracovávají a nabízejí informace speciálně pro podniky a také evakuační plány pro užitková zvířata.

Problémy **rozvoje osídlení v oblastech ohrožených povodněmi** představil působivě Peter Seifert, Regionaler Planungsverband Oberes Elbtal / Osterzgebirge (Svaz pro územní plánování regionu Horní údolí Labe/Východní Krušnohoří), zapojený do projektu LABEL: v zastavěných částech obcí vznikají stavby, které jsou navzdory vysoké hladině záplav často nechráněné. Ochranu nelze zajistit technickými opatřeními. Návrh regionálního plánování na přizpůsobení této situace je změnou v plánovacích podkladech: prioritní oblasti by měly být vymezeny podle rizika namísto podle užitku a jako základ pro plánování by se měla používat extrémní povodeň.



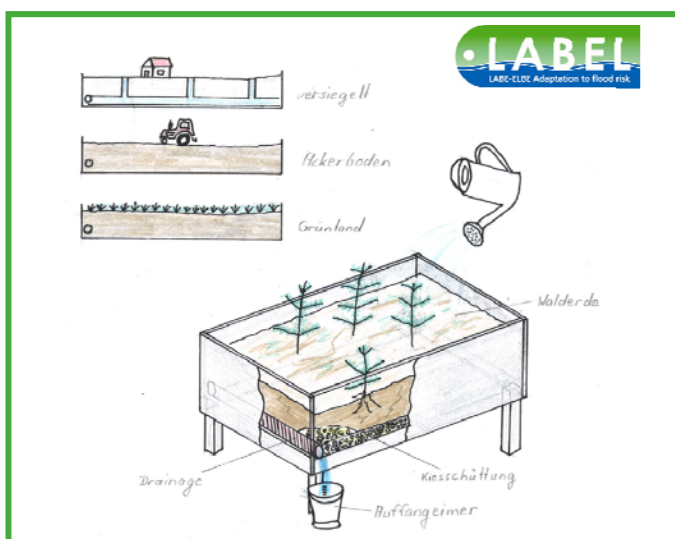
Z pohledu rozvoje turistiky objasnil Václav Tremel z Plzeňského kraje nutnost výstavby turistické infrastruktury v plzeňském regionu. Tato výstavba nemusí být v konfliktu s protipovodňovou ochranou. Přizpůsobení může proběhnout na obou stranách: Povodňová rizika je třeba brát v úvahu nejenom při plánování turistické infrastruktury, do turistického využití lze integrovat také zařízení protipovodňové ochrany.

Zvýšení vědomí rizika / public relations

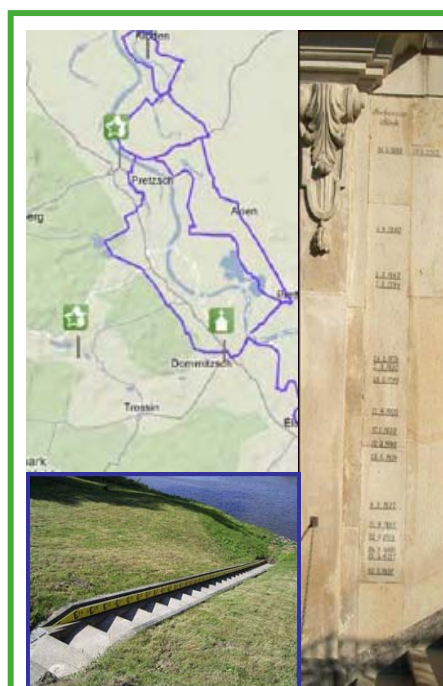
Z prezentací od Stefanie Greis, INFRASTRUKTUR & UMWELT, Prof. Böhm und Partner, Matthiase Grafa, Sächsisches Landesamt für Umwelt, Landwirtschaft und Geologie (Saského zemského úřadu pro životní prostředí, zemědělství a geologii) a Katji Schöne, Sächsische Landesstiftung Natur und Umwelt (Saská zemská nadace příroda a životní prostředí) a ze shrnutí prof. Dr. Mariele Everse, Leuphana Universität Lüneburg bylo zřejmé, že důležitou součástí řízení povodňových rizik nebo přizpůsobení rizikům je vždy zvýšení vědomí postiženého obyvatelstva a účastníků, že toto riziko existuje: Všechny prezentované aktivity mají za cíl přiblížit různým cílovým skupinám téma povodní a s nimi spojené procesy a opatření, aby se postižení mohli přiměřeně zachovat.



Putovní výstava LABEL se zaměřuje na příslušnou veřejnost v povodí Labe.



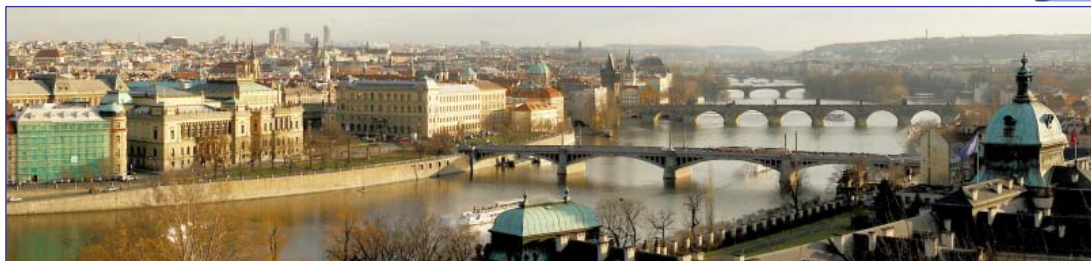
Na školách v Německu a České republice jsou organizovány **projektové dny** na téma týkající se povodní.



LABEL cykloprůvodce „VodaKultura Krajina“ (Was serKulturLandschaft) upozorňuje turisty na vodohospodářsky zajímavá místa podél polabské cyklostezky.

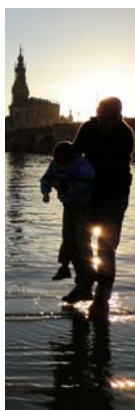


Na studenty a odborníky je zaměřen **kurz magisterského studia** „Integrated Flood risk management“ (Integrovaný management povodňových rizik) na univerzitě Karlstad (Švédsko).



Upozornění na konferenci

V květnu 2012 se koná závěrečná konference projektu LABEL v kostel sv. Tří králů (Dreikönigskirche) v Drážďanech!



V širokém kruhu účastníků budou představeny a diskutovány výsledky a zkušenosti z projektu LABEL pro přizpůsobení se povodňovému riziku v povodí Labe.

Konference bude zaměřená na politické zástupce, pracovníky s rozhodovací pravomocí ze státní správy a odborných úřadů a na všechny účastníky projektu. Stejně tak se bude soustředit na výměnu zkušeností s dalšími evropskými projekty na téma řízení povodňových rizik.

Další informace naleznete
www.label-eu.eu/events/final-conference-dresden.html



LABEL
Závěrečná konference

09. - 10. květen 2012
Dreikönigskirche Dresden

LABEL ve stručném přehledu

Vedoucí partner:

Saské zemské ministerstvo
vnitř

Doba trvání projektu:

09/2008 – 02/2012

Celkový rozpočet:

4.275.680 €

z toho:

EFDF (dotační prostředky EU):
3.364.526 €

národní kofinancování:
911.154 €

www.label-eu.eu

KONTAKTY

Saské zemské ministerstvo vnitra

Wilhelm-Buck-Str. 2
D-01095 Dresden

Dr. Fritz Schnabel
Dipl.-Ing. Andreas Köhl

Tel.: +49 (0)351 / 564-3456
Fax: +49 (0)351 / 564-3459
Mail: regionalentwicklung-eu@smi.sachsen.de

Externí odborná a organizační koordinace:

INFRASTRUKTUR & UMWELT
Professor Böhm und Partner
Julius-Reiber-Str. 17
D-64293 Darmstadt

Dr. Peter Heiland
Dipl.-Geogr. Stefanie Greis

Tel.: +49 (0)6151 / 8130-0
Fax: +49 (0)6151 / 8130-20
Mail: label@iu-info.de

INFRASTRUKTUR & UMWELT
Professor Böhm und Partner

Partnerství v projektu LABEL

Německo

Lead Partner / PP 1: Saské státní
ministerstvo vnitra

PP 2: Ministerstvo státního rozvoje a dopravy,
Sasko - Anhaltsko

PP 3: Ministerstvo zemědělství, ochrany přírody a
ivotního prostředí státu Durýnsko

PP 4: Státní saské ministerstvo pro ivotní prostředí
a zemědělství

PP 5: Saský státní úřad pro ivotní prostředí,
zemědělství a geologii

PP 6: Kraj Ludwigslust

PP 7: Spolkový institut pro hydrologii

PP 8: Asociace pro bydlení, městský a územní
rozvoj

Česka republika

PP 9: Ministerstvo životního prostředí

PP 10: Ústecký kraj

PP 11: Jihočeský kraj

PP 12: Plzeňský kraj

PP 13: Královéhradecký kraj

PP 14: Středočeský kraj

PP 15: Liberecký kraj

PP 16: Pardubický kraj

PP 17: Povodí Labe

PP 18: Povodí Vltavy

Rakousko

PP 19: Spolkové ministerstvo zemědělství,
lesnictví, ivotního prostředí a vodního hos-
podářství

Maďarsko

PP 20: Reditelství pro vodu a ivotní prostředí v
povodí střední Tisy



Legend

- Projectarea „CENTRAL EUROPE“
- River basin Elbe / Labe
- Project partner
- Associated partners