

TREŚĆ

Wymiana w ramach międzynarodowego wsparcia	1
Wspieranie aktywności na płaszczyźnie transgranicznej	2
Przekraczanie granic: Projekty LABEL i SAWA motorem współpracy transgranicznej	2
W dół Łaby: Co oznacza powódź dla miast i regionów położonych wzdłuż Łaby?	3
Zarządzanie zagrożeniem powodziowym	4
Dostosowanie sposobu korzystania do zagrożenia powodziowego	6
Zwiększenie świadomości zagrożeń/praca przy udziale opinii publicznej	7
Kontakt	8

TERMINY

19.-20.09.2011
Ostatnie spotkanie AG
COMM w Dreźnie, Niemcy

Październik 2011
Konferencja na temat
Łaby w Pradze, Czechy

Listopad 2011
Konferencja końcowa
projektu SAWA w
Hamburgu, Niemcy

Maj 2012
Konferencja końcowa
projektu LABEL w
Dreźnie, Niemcy

Wydanie specjalne



ELBE-LABE - Adaptation to flood risk in the Elbe river basin
ELBE-LABE - Anpassung an das Hochwasserrisiko im Elbeeinzugsgebiet
LABE-ELBE - Dostosowanie się do zagrożenia powodziowego w dorzeczu Łaby

Wymiana w ramach międzynarodowego wsparcia: Konferencja „Łaba bez granic” w ramach programu INTERREG B - projekty LABEL i SAWA

Konferencja odbywająca się 14 i 15 czerwca 2011 r. zgromadziła licznych ekspertów, miasta i regiony z dorzecza Łaby w celu wymiany doświadczeń związanych z zagrożeniami powodziowymi.

Trwałe zarządzanie zagrożeniem powodziowym wymaga współpracy na poziomie całego dorzecza w zakresie przekraczającym różne dziedziny, granice państw i landów oraz obszary finansowego wsparcia.



Przy takich założeniach odbyła się konferencja „Łaba bez granic – profilaktyczne działania związane z zagrożeniem powodziowym w projektach LABEL i SAWA realizowanych w ramach programu INTERREG”. Konferencja została zorganizowana przez Wolne i Hanzeatyckie Miasto Hamburg oraz Ministerstwo Spraw Wewnętrznych Saksonii wspólnie z 42 partnerami projektu pochodzącymi z ośmiu państw. Konferencja umożliwiła pogłębioną wymianę doświadczeń w ramach działań związanych z projektami LABEL i SAWA pomiędzy poszczególnymi partnerami oraz zewnętrznymi podmiotami zainteresowanymi tą tematyką.

Znaczenie tej wymiany dla Hamburga podkreślił podczas powitania Stefan Herms, kierownik Urzędu Państwowego w Kancelarii Senackiej Hamburga. Rozbudowa sieci mającej na celu uczenie się na doświadczeniach z innych projektów ma decydujące znaczenie dla dorzeczy i oferuje duże korzyści w szczególności dla tak małego landu, jakim jest Hamburg.



Dr Fritz Schnabel z Ministerstwa Spraw Wewnętrznych Saksonii podkreślił to

znaczenie również dla Saksonii, jednak zwrócił uwagę na często duże biurokratyczne przeszkody dla tego rodzaju współpracy w zakresie europejskich programów wspierających.



Wspieranie aktywności na płaszczyźnie transgranicznej

Dorzecze Łaby nie jest w całości objęte programem wsparcia INTERREG IVB. Większa część dorzecza jest objęta programem adresowanym do Europy Środkowej (CENTRAL EUROPE); natomiast dolny bieg Łaby i jednocześnie Hamburg są przyporządkowane do programu adresowanego do regionu Morza Północnego (North Sea Region).

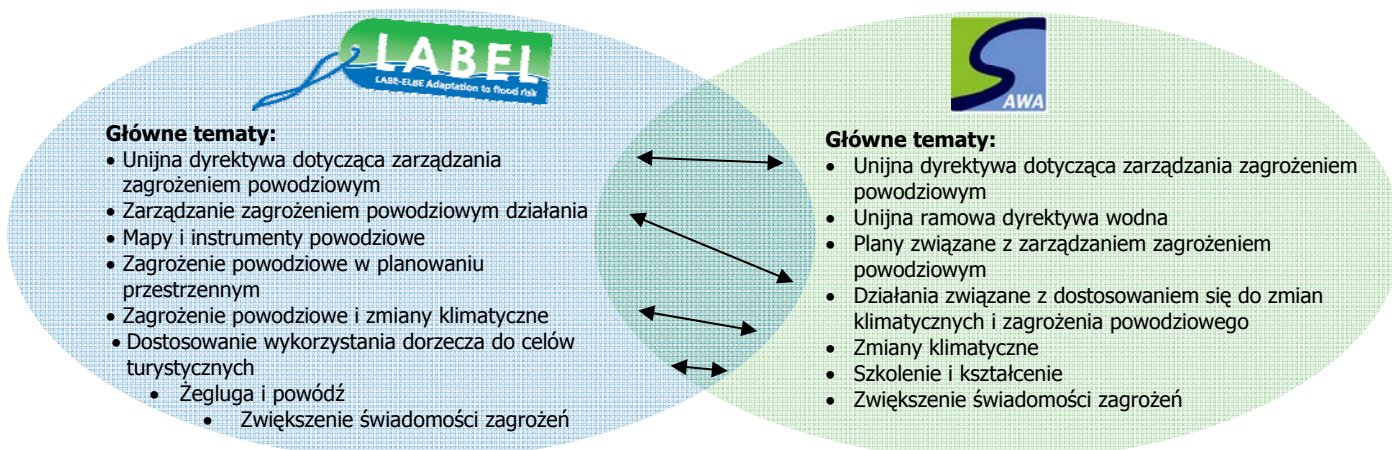
Przedstawiciele obu obszarów programowych, Jesper Jönsson w przypadku „North Sea Region” oraz Viera Slavikova w przypadku „CENTRAL EUROPE”, zaprezentowali na początku programy wspierające, cele oraz wspierane projekty. Poza tym poinformowano o wspólnej konferencji 13 transgranicznych programów wspierających, która odbędzie się 15 i 16 września 2011 roku w Katowicach.



Jens Kurnol z Federalnego Instytutu Badań nad Budownictwem, Miastami oraz Przestrzenią Publiczną (BBSR) w Federalnym Urzędzie Budownictwa i Planowania Przestrzennego (BBR) sformułował następnie oczekiwania wobec konferencji z punktu widzenia federalnego programu wspierającego „Współpraca transgraniczna”. Program wspiera rocznie kwotą 500 000 € 20-25 projektów w ich fazie początkowej oraz poza nią. Wspierana jest również wymiana przekraczająca granice programu i stąd też wsparcie konferencji „Łaba bez granic”, co pozwala na rozwijanie europejskiego ducha współpracy. Poza tym ta federalna jednostka angażuje się w działania pozwalające na znaczny wzrost wsparcia unijnego programu INTERREG na kolejnym etapie finansowania.

Przekraczanie granic: Projekty LABEL i SAWA motorem współpracy trans granicznej

Pod hasłem „Przekraczanie granic” Andreas Kühl z Ministerstwa Spraw Wewnętrznych Saksonii oraz Jeff Marengwa z Hamburga, jako wiodący partnerzy obu projektów LABEL i SAWA realizowanych w ramach programu INTERREG, przedstawili swoje analizy i wyniki. Po ich prezentacji odbyła się dyskusja, w trakcie której zidentyfikowano wspólne punkty w projektach oraz różnice między nimi.



Oba projekty przykładają dużą uwagę w przypadku wymienionych wcześniej działań do włączania się do współpracy miast i regionów, których dotyczą powyższe problemy. Jednak uwidoczniły się także różnice, np. w odniesieniu do koncepcji przestrzennej. W projekcie LABEL elementem łączącym jest rzeka Łaba, natomiast w przypadku projektu SAWA partnerskie regiony wymieniają się najróżniejszymi doświadczeniami w zakresie naturalnych przestrzeni i dotyczącymi tematyki zarządzania zagrożeniem powodziowym. Wyraźnie różni się też struktura partnerów biorących udział w projektach. W projekcie SAWA tymi partnerami są liczne instytuty badawcze, natomiast w przypadku projektu LABEL współpracują ze sobą przede wszystkim publiczne jednostki administracyjne.

W dół Łaby: Co oznacza powódź dla miast i regionów położonych wzdłuż Łaby?

... oraz „Jak układa się współpraca pomiędzy mieszkańcami terenów położonych w górnym i dolnym biegu rzeki?”. Te pytania postawiono miastom i regionom położonym w dorzeczu Łaby. Po obrazowych prezentacjach z regionu Liberec (Reichenberg) i Pragi pokazano przykłady, jakie można znaleźć wzdłuż Łaby, zaczynając od stolicy Saksonii Drezna, poprzez zbiorową gminę Elbtalaue, a kończąc na Hamburgu.

Wolne i Hanzeatyckie Miasto Hamburg:

Dr Gabriele Gönner

O zagrożeniu powodziowym w przypadku Hamburga decyduje jeszcze jeden czynnik, jakim są powodzie spowodowane sztormami. Duże zagrożenie pojawia się przede wszystkim przy równoczesnym wystąpieniu silnych opadów. Dlatego ważne jest zapewnienie odpowiedniej technicznej ochrony w postaci obwałowań, zabezpieczenia obiektów oraz sztucznie usypanych pagórków chroniących przed spiętrzaniem wód podczas sztormu.

Wolne i Hanzeatyckie Miasto Hamburg:

Waldemar Hindersin

Postrzeganie Łaby jest w Hamburgu podzielone. Oprócz wałów i innowacyjnych koncepcji przeciwpowodziowych w dzielnicy HafenCity z podwyższonymi chodnikami i wejściami Łaba jest również ważnym terenem rekreacyjnym dla mieszkańców w okolicy mieszkańców Hamburga. Nowe koncepcje próbują połączyć ze sobą obie wizje.

Zbiorowa gmina Elbtalaue:

Burmistrz Jürgen Meyer

Po powodziach w latach 2002, 2003 i 2006 zakończonych wysokimi stratami w 2008 roku zakończono prace związane z ochroną przeciwpowodziową, która sprawdziła się podczas powodzi w 2010 roku. Stałym problemem są: zarastanie nabrzeży, stałe nanoszenie osadów oraz zamulanie dopływów Łaby. Dodatkowe problemy mogą stwarzać różne wysokości wałów przeciwpowodziowych w niemieckich landach.

Źródło map: NordNordWest, Wikipedia

Region Liberec (Reichenberg):

Jaroslav Svoboda

Region odwiedziła ostatniego lata katastrofalna powódź. Internetowy „Portal powodziowy” regionu został wcześniej rozbudowany i z dużym powodzeniem wykorzystany w praktyce.

Miasto Drezno:

Dr Christian Korndörfer

„Co należy do miasta, a co do rzeki?”. To pytanie niezmiennie stawia się w Dreźnie. Miasto jest zagrożone powodziami ze strony Łaby, Weißeritz oraz podnoszącym się poziomem wód gruntowych. Obecnie podejmuje się obszerne działania prewencyjne i stale się je rozszerza. Należą do nich na przykład: niezabudowywanie terenów retencyjnych wzdłuż Łaby oraz konsekwentne usuwanie przeszkód ograniczających odpływ wody. W zeszłym roku Rada Miejska zatwierdziła nowy plan dotyczący prewencyjnych działań przeciwpowodziowych.

Miasto Praga:

Rostislav Guth

Powodzie w Pradze spowodowane przez wody Mołdawy stanowią od zawsze poważne zagrożenie dla mieszkańców. Miasto Praga zainwestowało w ostatnim roku duże środki w ochronę przeciwpowodziową, przede wszystkim w elementy mobilne. Z Hamburgiem i Dreznem wymieniono się doświadczeniami i na ich podstawie wyciągnięto odpowiednie wnioski.



Zorganizowany po prezentacji panel dyskusyjny ponownie wyraźnie pokazał, że praktykowana wymiana doświadczeń obejmująca swoim zasięgiem różne kraje oraz regiony przynosi pozytywne efekty. Partnerzy wymieniają się ze sobą nie tylko pozytywnymi doświadczeniami, lecz również uczą się na błędach, jakie pojawiły się w innych regionach. Podkreślono przy tym także dobre doświadczenia związane ze współpracą w Międzynarodowej Komisji Ochrony Łaby (IKSE).



Wszystkie prezentacje można znaleźć w Internecie pod adresem:

<http://www.label-eu.eu/de/veranstaltungen/past-events/elbe-grenzenlos-hamburg.html>



Wpływ zmian klimatycznych w dorzeczu Łaby

Z jakimi zmianami w wyniku zmian klimatycznych musimy liczyć się w przyszłości w odniesieniu do gospodarki wodnej? To wyjaśnił Moritz Maneke z Północnoniemieckiego Biura Klimatycznego Dorzecza Łaby. W wyniku zwiększających się zimowych opadów aż do końca wieku będzie również rosło zagrożenie powodzią. W przeciwieństwie do okresu zimowego lata nad Łabą będą suchsze, co z kolei będzie prowadziło do częstszego występowania niskiego poziomu wód.

Drugi dzień konferencji był poświęcony głównie specjalistycznym aspektom projektów i był podzielony na bloki tematyczne dotyczące zarządzania zagrożeniem powodziowym oraz dostosowania sposobów korzystania z rzeki do zagrożenia powodziowego. Poza tym goście mieli okazję do zapoznania się z licznymi obszarami działań podejmowanych w ramach projektów i mających na celu zwiększenie świadomości zagrożeń powodziowych u ludzi, których ten problem dotyczy.

Zarządzanie zagrożeniem powodziowym

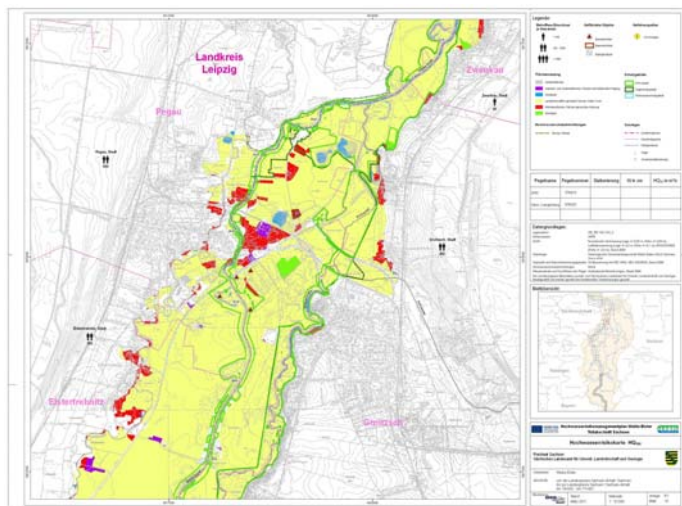
Centralnymi tematami w projekcie LABEL są działania podejmowane w ramach zarządzania zagrożeniem powodziowym oraz wprowadzanie w życie unijnej dyrektywy dotyczącej zarządzania zagrożeniem powodziowym (HWRM-RL) na obszarze międzynarodowego dorzecza Łaby. Podstawy tej transgranicznej koordynacji działań zaprezentował dr Uwe Müller z Krajowego Urzędu Ochrony Środowiska Rolnictwa i Geologii Saksonii. W projekcie LABEL partnerzy wymieniają się metodami i koncepcjami, wymieniają się doświadczeniami z zaangażowanymi instytucjami działającymi na obszarze dorzecza Łaby, jak np. Międzynarodowa Komisja ds. Ochrony Łaby (IKSE), oraz w pilotażowych akcjach opracowują plany zarządzania zagrożeniem powodziowym.



Przykładem takiego rodzaju aktywności jest transgraniczny plan zarządzania zagrożeniem powodziowym dla rzeki Weiße Elster (Biała Elstera).

Mapa po lewej stronie jest mapą zarządzania zagrożeniem powodziowym HQ100, wspólnie stworzoną w ramach projektu LABEL dla odcinka Weiße Elster przepływającej przez obszar Saksonii.

© Krajowy Urząd Saksonii ds. Ochrony Środowiska, Rolnictwa i Geologii



Aktualnie w ramach projektu LABEL jest opracowywany kolejny plan zarządzania zagrożeniem powodziowym dla czeskiej rzeki Jizera, co zaprezentował Josef Reidinger z czeskiego Ministerstwa Ochrony Środowiska. Sposób postępowania przy tworzeniu obu planów został uzgodniony i wspólnie opracowany podczas grupowych sesji roboczych w ramach projektu LABEL. Poza tym J. Reidinger zaprezentował sposób postępowania oraz metodykę związane z wprowadzaniem w życie unijnej dyrektywy dotyczącej zarządzania zagrożeniem powodziowym na terenie Czech.



Zarządzanie zagrożeniem powodziowym (kontynuacja)

Po prezentacji zasad wprowadzania w życie unijnej dyrektywy dotyczącej zarządzania zagrożeniem powodziowym w Czechach przyszedł czas na kolejny wykład, w którym omówiono fragmentaryczne spostrzeganie tematu zagrożenia powodziowego w Hamburgu. Natasa Manojlovic z Technicznego Uniwersytetu Hamburg-Harburg zaprezentowała opracowanie planu zarządzania zagrożeniem

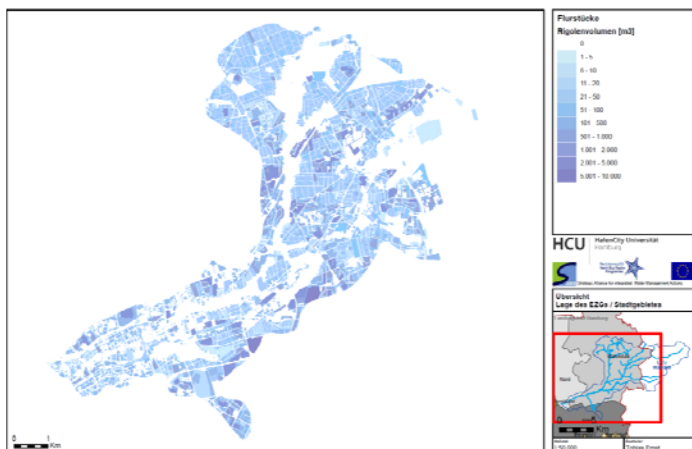


powodziowym dla dorzecza Wandse w północno-wschodniej części Hamburga, który przygotowano w ramach pilotażowego projektu w ramach projektu SAWA. Przy tym położono dużą wagę do udziału opinii publicznej oraz zainteresowanych podmiotów. W licznych warsztatach przekazano informacje dotyczące świadomości zagrożeń oraz zrozumienia systemu. Wspólnie są opracowywane działania, przy czym szczególną uwagę zwraca się na połączenie synergii oraz konfliktów z działaniami w ramach ramowej dyrektywy wodnej (WRRL).

Mówił o tym Wolfgang Dickhaut z Uniwersytetu HafenCity w Hamburgu (pilotażowy projekt Wandse). Na przykładzie miejskich akwenów wodnych przedstawił on synergetyczne działania związane z jednej strony z poprawą stanu ekologicznego oraz z drugiej strony z obniżeniem poziomu zagrożenia powodziowego. W taki sposób na przykład poprzez zmniejszenie poziomu spiętrzenia można było zwiększyć retencję wód powodziowych oraz poprawić warunki życia wodnych organizmów. Odpowiedni potencjał na terenie objętym projektem pokazuje także zdecentralizowane gospodarowanie wodą deszczową. Uświadomiono sobie, że uzgodnienie działań w zakresie ramowej dyrektywy



wodnej oraz dyrektywy dotyczącej zarządzania ryzykiem powodziowym wymaga w przyszłości dalszej optymalizacji.



Mapa przedstawia możliwą zdecentralizowaną objętość magazynowania [m³] dla każdej parceli w dorzeczu Wandse w Hamburgu w przypadku przejścia na zdecentralizowane gospodarowanie wodą deszczową.

© HCU - HafenCity University



Dostosowanie sposobu korzystania do zagrożenia powodziowego

W kolejnym bloku tematycznym partnerzy projektów LABEL i SAWA omawiali z perspektywy różnego sposobu wykorzystania obszarów dorzecza możliwości dostosowania się do zagrożenia powodziowego.

Stefanie Schernikau z powiatu Ludwigslust przedstawiła **z regionalnego punktu widzenia** opracowaną w ramach projektu LABEL zintegrowaną koncepcję regionalną dla dolnej Łaby Środkowej. Możliwości dostosowania się wiążą się przede wszystkim ze współpracą wszystkich zaangażowanych podmiotów w zakresie stworzenia i wprowadzenia w życie zrównoważonych i zintegrowanych strategii dotyczących ochrony przeciwpowodziowej, zarządzania zasobami wodnymi oraz zagospodarowania przestrzennego.



Monika von Haaren z Izby Rolniczej Dolnej Saksonii, która jest partnerem w ramach projektu SAWA, zaprezentowała **w zakresie rolnictwa** szczególne zagrożenia związane z rolniczym użytkowaniem terenów powodziowych, których przyczyną jest nie tylko sama powódź, lecz również szkodliwe substancje znajdujące się w wodach powodziowych. Możliwe działania związane z dostosowaniem się widzi się w alternatywnym użytkowaniu zanieczyszczonych terenów, np. instalacje biogazowe. Poza tym w projekcie są opracowywane i udostępniane informacje specjalnie przeznaczone dla zakładów produkcyjnych oraz plany ewakuacji dla zwierząt użytkowych.

Problemy związane z **rozwojem osadnictwa na obszarach zagrożonych powodzią** przedstawił dobitnie Peter Seifert z Regionalnego Związku Planowania Górnej Doliny Łaby/Wschodnich Rudaw, również zaangażowanego w projekt LABEL: Na wewnętrznych obszarach często są stawiane bez przeszkód budynki, pomimo występowania na nich poziomu wód grożącego wystąpieniem powodzi. W takiej sytuacji nie ma możliwości zapewnienia skutecznej ochrony przy zastosowaniu środków technicznych. Propozycją Regionalnego Związku Planowania dotyczącą dostosowania się do tej sytuacji jest zmiana podstaw planowania. Priorytetowe obszary należy wyznaczać nie na podstawie użytkowania, lecz wg stopnia zagrożenia, a jako podstawę do planowania należy przyjmować powódź ekstremalną.



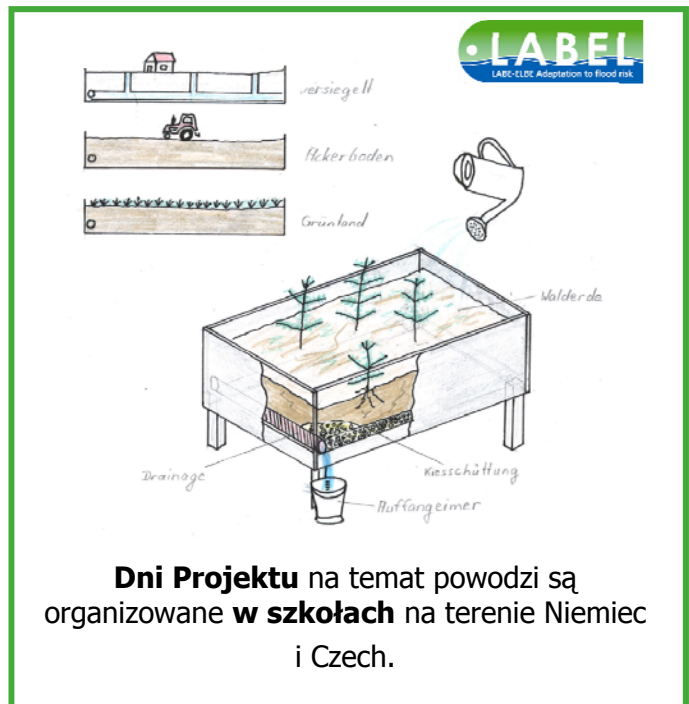
Vaclav Tremel z regionu Pilzno (Pilsen, Plzeň) objaśnił **z punktu widzenia rozwoju turystyki** potrzebę rozbudowy turystycznej infrastruktury w regionie Pilzno. To nie musi oznaczać konfliktu z ochroną przeciwpowodziową. Działania związane z dostosowaniem się można przeprowadzić po obu stronach. Podczas planowania infrastruktury turystycznej należy brać pod uwagę nie tylko zagrożenia powodziowe. Obiekty chroniące przed powodzią można również wykorzystywać do celów turystycznych.

Zwiększenie świadomości zagrożeń/praca przy udziale opinii publicznej

W prezentacjach Stefanie Greis z INFRASTRUKTUR & UMWELT, Prof. Böhm und Partner, Matthiasa Grafe z Krajowego Urzędu Saksonii ds. Ochrony Środowiska, Rolnictwa i Geologii oraz Katji Schöne z Krajowej Fundacji Saksonii Natura i Ochrona Środowiska oraz w podsumowaniu prof. dr Mariele Evers z Uniwersytetu Leuphana w Lüneburgu pokazano, że ważną częścią zarządzania zagrożeniem powodziowym lub dostosowania się do zagrożeń jest zawsze zwiększenie świadomości odnośnie zagrożenia powodziowego wśród ludności mieszkającej na zagrożonych powodzią obszarach oraz działających na tych obszarach podmiotów. Celem wszystkich zaprezentowanych działań jest przybliżenie różnym docelowym grupom tematyki powodziowej i związanych z nią procesów oraz działań, co pozwoli na ich odpowiednie dostosowanie się do związanych z nią zagrożeń.



Objazdowa wystawa w ramach projektu LABEL jest adresowana do mieszkańców zamieszkujących dorzecze Łaby.



Dni Projektu na temat powodzi są organizowane **w szkołach** na terenie Niemiec i Czech.



Wydany w ramach projektu LABEL **przewodnik rowerowy „WasserKulturLandschaft”** (Woda, kultura, krajobraz) prowadzi turystów do interesujących pod kątem zagospodarowania wodnego miejsc położonych na szlakach rowerowych wzdłuż Łaby.



Kurs „Integrated Flood risk management” organizowany na Uniwersytecie Karlstad (Szwecja) jest adresowany do studentów i ekspertów.



Informacja organizacyjna

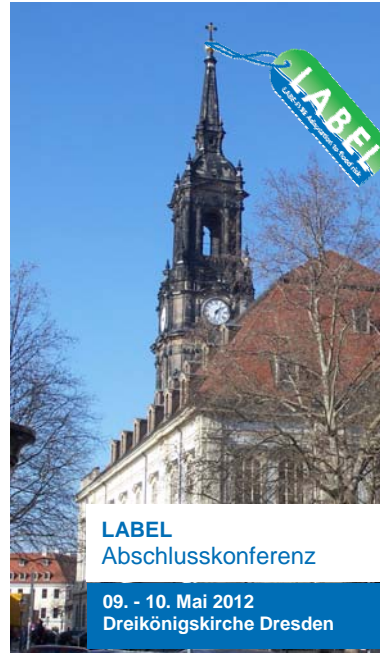
W maju 2012 w kościele Trzech Króli odbędzie się końcowa konferencja w ramach projektu LABEL!

Szerokiej grupie uczestników zostaną zaprezentowane wyniki i doświadczenia zebrane w trakcie trwania projektu LABEL i związane z dostosowaniem się do zagrożenia powodziowego w dorzeczu Łaby. Konferencję uzupełni dodatkowo panel dyskusyjny, w którym wezmą udział wszyscy uczestnicy.



Konferencja jest adresowana do reprezentantów ze świata polityki, decydentów z pionu administracyjnego, specjalistycznych urzędów oraz wszystkich podmiotów biorących udział w projekcie. Omówione zostaną również aspekty dotyczące wymiany doświadczeń z innymi europejskimi projektami związanymi z zarządzaniem zagrożeniem powodziowym.

Więcej informacji w Internecie pod adresem:
www.label-eu.eu/events/final-conference-dresden.html



Rzut oka na projekt LABEL

Partner wiodący:

Saksońskie Ministerstwo Spraw Wewnętrznych

Czas trwania:

09/2008 – 02/2012

Łączny budżet:

4.275.680 €

z tego:

EFRR (wsparcie UE):

3.364.526 €

Współfinansowanie ze środków krajowych:

911.154 €

KONTAKT

Saksońskie Ministerstwo Spraw Wewnętrznych:

Wilhelm-Buck-Str. 2

D-01095 Dresden

Dr. Fritz Schnabel
Dipl.-Ing. Andreas Kühl

Tel.: +49 (0)351 / 564-3456
Fax: +49 (0)351 / 564-3459
Mail: regionalentwicklung-eu@smi.sachsen.de

Zewnętrzna koordynacja merytoryczna i organizacyjna:

INFRASTRUKTUR & UMWELT
Professor Böhm und Partner
Julius-Reiber-Str. 17
D-64293 Darmstadt

Dr. Peter Heiland
Dipl.-Geogr. Stefanie Greis

Tel.: +49 (0)6151 / 8130-0
Fax: +49 (0)6151 / 8130-20
Mail: label@iu-info.de

INFRASTRUKTUR & UMWELT
Professor Böhm und Partner

Partnerski charakter projektu LABEL

Germany

Lead Partner / PP 1: Saxon State Ministry of the Interior

PP 2: Ministry of State Development and Transport, Saxony-Anhalt

PP 3: Thuringian Ministry of Agriculture, Forestry, Environment and Nature Preservation

PP 4: Saxon State Ministry of the Environment and Agriculture

PP 5: Saxon State Office for the Environment, Agriculture and Geology

PP 6: Ludwigslust County

PP 7: German Federal Institute for Hydrology

PP 8: Association for Housing, Urban and Spatial Development e.V.

Czech Republic

PP 9: Ministry of the Environment,

PP 10: Ústí Region

PP 11: Region of South Bohemia

PP 12: Pilsen Region

PP 13: Hradec Králové Region

PP 14: Central Bohemia Region

PP 15: Liberec Region

PP 16: Pardubice Region

PP 17: Elbe River Basin Authority

PP 18: Vltava River Basin Authority

Austria

PP 19: Federal Ministry of Agriculture, Forestry, Environment and Water Management

Hungary

PP 20: Middle-Tisza district Environment and Water Directorate

