

OBSAH

Přeshraniční vliv retenčních opatření na povodně v Polabí je větší, než se doposud předpokládalo

1

Studijní cesta od Tisy k Labi

2

Cestovní ruch a protipovodňová ochrana v Jižních Čechách

2

Přizpůsobení klimatickým změnám se týká také řízení povodňových rizik na Labi

3

Atlas Polabí II

3

Videa a články o projektu LABEL z pověření Evropské komise

3

Titulní akce projektu LABEL

4

LABEL ve stručném přehledu

4

Kontakty

4

TERMÍNY

17.11.2011

Nadnárodní spolupráce v praxi, politický workshop v Berlíně, DE

Leden 2012

První setkání redakční skupiny LABEL v Drážďanech, DE

09.-10.05.2012

Závěrečná konference projektu LABEL v Drážďanech, DE



ELBE-LABE - Adaptation to flood risk in the Elbe river basin

ELBE-LABE - Anpassung an das Hochwasserrisiko im Elbeeinzugsgebiet

LABE-ELBE - Adaptace na povodňové riziko v povodí Labe

Přeshraniční vliv retenčních opatření na povodně v Polabí je větší, než se doposud předpokládalo

Jak v povodí Sáry (DE), tak také v povodích Vltavy a Ohře (CZ) existuje velké množství přehradních nádrží a prostor pro zachycování povodní, které hrály během minulých povodňových událostí významnou roli při redukci vrcholu povodňové vlny. Spolkový ústav pro výzkum vodních toků (Bundesanstalt für Gewässerkunde) prováděl ve spolupráci s Výzkumným ústavem vodohospodářským T.G. Masaryka a společností AquaLogic rozsáhlé simulační průzkumy za účelem vlivu českých (na Vltavě a Ohři) a durynských (na Sále) retenčních prostor na extrémní povodňové události na Labi. Průzkumy ukázaly, že jak opatření pro zachycování povodní na Ohři a Vltavě, tak také řízení přehradních nádrží na Sále zajistily, že na celé německé části Labe během povodně v lednu 2011 došlo ke zřetelně nižším stavům vody. Průměrný úbytek se pohyboval v rozmezí 1,04 m na úrovni hladiny v Ústí nad Labem a 33 cm na úrovni hladiny ve Wittenbergu. Tak bylo

Tabulka: Modelovaný pokles hladiny vody © BfG

Wasserstandsabsenkung durch Talsperren beim Hochwasser 2011				
Elbe-km	Pegel	Wasserstandsabsenkung (durch Maßnahmen in Tschechien)	Wasserstandsabsenkung (durch Maßnahmen an der Saale)	Wasserstandsabsenkungen (durch alle Maßnahmen an Saale und in Tschechien)
		[cm]	[cm]	[cm]
-37.4	Usti	- 104	0	- 104
2.1	Schöna	- 110	0	- 110
55.6	Dresden	- 68	0	- 68
154.6	Torgau	- 57	0	- 57
214.1	Wittenberg	- 33	0	- 33
274.8	Aken	- 39	- 1	- 40
295.5	Barby	- 28	- 11	- 34
388.2	Tangermünde	- 29	- 9	- 37
454.8	Wittenberge	- 33	- 9	- 40
536.4	Neu Darchau	- 33	- 9	- 40

možno značnou mírou přispět ke snížení ohrožení povodněmi. Průzkum také potvrdil, že všechna opatření, která mají kladný vliv na české povodí Labe, se pozitivně projevují také na německém úseku Labe. Zejména u vodočtu v Neu Darchau (cca 540 km od česko-německé hranice) byla povodňová událost roku 2011 zredukována z padesátileté povodně na pětadvacetiletou.

Odpovědní partneři: Spolkový institut pro hydrologii, BfG, DE;

Výzkumný ústav vodohospodářský TGM, v.v.i., VUV, CZ; AquaLogic Consulting, CZ; Ministerstvo zemědělství, ochrany přírody a životního prostředí státu Durýsko, TMLFUN, DE

Studijní cesta od Tisy k Labi

Malá skupina maďarských specialistů, vedená Attilou Lovasem, ředitelem vodoprávního úřadu střední Tisy v Maďarsku a projektovým partnerem v LABEL, navštívila Polabí. Studijní cesta kladla těžiště na výměnu metod a nejlepších praktických příkladů při řízení povodňových rizik. Od 8. do 11. srpna 2011 byla navštívena různá zajímavá místa podél Labe, kde čeští a němečtí projektoví partneři svým maďarským hostům představili svou každodenní práci a činnosti LABEL.

Delegace cestovala z Maďarska nejdříve do Hradce Králové. Odtud jela přes Prahu do Ústí nad Labem a nakonec do Drážďan. V Hradci Králové si partneři vyměňovali s podnikem Povodí Labe zkušenosti z oblasti řízení povodňových rizik na horním toku Labe a Tisy. Poté se uskutečnila prohlídka technických



protipovodňových zařízení vodoprávního úřadu. Na návštěvě v Praze si maďarská delegace prohlédla výsledky snažení města v oblasti protipovodňové ochrany. Společně s Ústeckým krajem jako projektovým partnerem byla navštívena další vodohospodářsky zajímavá místa podél Labe. V Německu byli maďarští experti hosty saské Zemské povodňové centrály, aby projednali realizaci směrnice managementu povodňových rizik a vyměnili si zkušenosti s ochrannými opatřeními v oblastech vzniku povodní na Labi.



Odpovědní partneři: Ředitelství pro vodu a ivotní prostředí v povodí střední Tisy, HU; Povodí Labe, CZ; Ústecký kraj, CZ; Saský státní úřad pro ivotní prostředí, zemědělství a geologii, LfULG, DE

Cestovní ruch a protipovodňová ochrana v Jižních Čechách

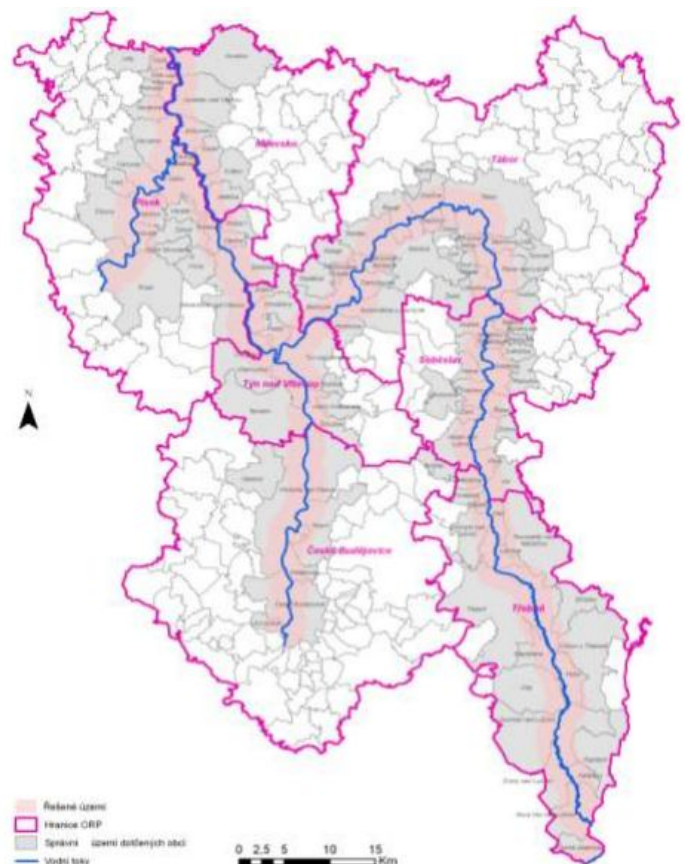
Jihočeský kraj prověřoval na řekách Vltavě, Otavě a Lužnici možné lokace pro rozvoj vodní turistiky a rekreační plavby na lodích.

Jednotlivá stanoviště byla hodnocena vzhledem k jejich vývojovému potenciálu, jejich poloze s ohledem na povodňové riziko, jejich vlivu na průběh případné povodně a napojení na občanskou infrastrukturu a také s ohledem na jejich atraktivitu pro cestovní ruch v okolí.

Důležitým výsledkem studie je přehledný katalog stávající a potenciální infrastruktury pro rekreační plavbu na lodích a pro tábořiště, kempy nebo rekreační střediska. Tento katalog obsahuje všechny důležité informace o vybavení jednotlivých stanovišť. Kromě toho jsou zde obsaženy také informace o turistickém napojení a dopravním napojení jednotlivých stanovišť a o právních aspektech povodňovém riziku stanovišť.

Odpovědní partneři: Jihočeský kraj, CZ

Vyhodnocovací oblast v Vltava, Otava a Lužnice
© Jihočeský kraj



Prizpůsobení klimatickým změnám se týká také řízení povodňových rizik na Labi



Povodně (zde leden 2011 v Drážďanech) může být v budoucnu častější.

© A. Köhl

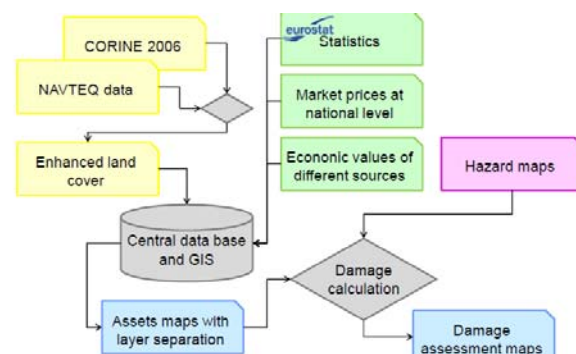
Důsledky klimatických změn budou citelné také v povodí Labe: V průběhu klimatických změn budou častější mírné a deštivé zimy, léta budou v průměru spíše sušší. Kromě toho se předpovídá obecné nakupení extrémních klimatických situací, tedy také silných dešťů. Z toho je možno usuzovat, že povodí Labe se bude muset v budoucnu častěji vypořádávat jak s vysokými, tak i nízkými stavy vody. Z této situace vyplývá poptávka po flexibilních, trvalých řešeních pro adaptaci na důsledky měnícího se klimatu. V dotčených sektorech, jako je vodní hospodářství, územní plánování nebo cestovní ruch, je nutno realizovat jak specifická adaptační opatření, tak také adaptační opatření nad rámec těchto sektorů. Přitom širší možných opatření sahá od rozvoje vzorů prizpůsobených klimatu, změny využití ohrožených ploch až po realizaci stavebních úprav. Vhodná adaptační opatření pro povodí Labe jsou v současné době shromažďována a vyhodnocována v aktuální studii.

Odpovědní partneři: Státní saské ministerstvo pro ivotní prostředí a zemědělství, SMUL, DE; INFRASTRUKTUR & UMWELT, Prof. Böhm und Partner, DE

Atlas Polabí II: Potenciály škod v povodí Labe

Pro atlas Polabí II budou německé země a české kraje vytvářet společné mapy pro posouzení škod v Polabí. Za tímto účelem budou pro celé povodí celoplošně definovány majetkové hodnoty. Při dostupnosti hloubky vody v případě extrémní povodně na Labi v české i německé části dochází k výpočtu potenciálů škod. Ty doplňují stávající mapy dosavadního atlasu Polabí. Dále budou na mapách doplněna zařízení s potenciálem ohrožení a představeny příslušné osoby v zátopovém území. Rozšířením stávajícího atlasu Polabí o rizikové mapy budou splněny důležité body realizace Směrnice o vyhodnocování povodní a protipovodňových opatření EU. Vedle odborných aspektů při využívání dat atlasu Polabí bude přihlédnuto také k podstatnému bodu práce s veřejností pro protipovodňovou ochranu v povodí Labe na německé i české straně.

Odpovědní partneři: Saský státní úřad pro ivotní prostředí, zemědělství a geologii, LfULG, DE



Datového modelu pro Atlas Polabí II (plánovaná)
© LfULG

Videa a články o projektu LABEL z pověření Evropské komise

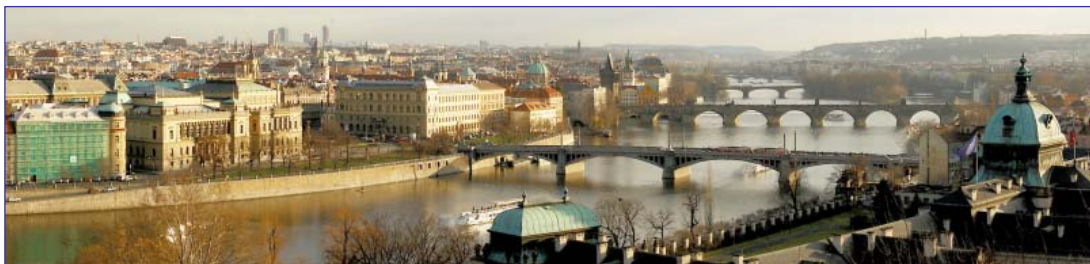
Evropská komise, generální ředitelství pro regionální politiku zvolila projekt LABEL jako příkladný projekt INTERREG pro nové publikování a image video na téma Evropská územní spolupráce.

Videa je možno si prohlédnout zde: www.label-eu.eu a www.label-eu.eu/download/other.html

Publikaci „European Territorial Cooperation: building bridges between people“ je možno stáhnout zde: http://ec.europa.eu/regional_policy/cooperate/cooperation/index_en.cfm



Obrázky: Labe v Drážďanech, DE; Tynec marina, CZ; Molo na Tynec marina, CZ; Uwe Restetzki, požární sbor Görlitz, DE; Andreas Köhl, SMI, DE © Tipik Communication Agency



Titulní akce projektu LABEL

LABEL se prodlužuje!

JTS programu Central Europe předběžně schválil projekt LABEL prodloužení o šest měsíců, tj. do 31.08.2012.

Založena redakční skupina LABEL

Na posledním setkání partnerů v Drážďanech byla založena redakční skupina, která má obsahově dále rozpracovávat a dokončovat obsah strategie LABEL. První setkání se bude konat začátkem roku 2012 v Drážďanech.

Nadnárodní spolupráce v praxi: Workshop v Berlíně, 17.11.2011

Workshop na německém Spolkovém ministerstvu dopravy, výstavby a rozvoje měst představuje výsledky projektu LABEL a nápady pro další spolupráci na téma preventivní protipovodňová ochrana. U kulatého stolu by měly být společně s nositeli rozhodovacích pravomocí a zainteresovaných stran (stakeholderů) zodpovězeny následující otázky: Jak mohou výsledky ještě lépe ovlivňovat stávající struktury a na vhodných místech sklízet ohlasy? Jakou přidanou hodnotu přináší nadnárodní uplatnění? A jak může být problematika INTERREG cíleně dále rozvíjena?

Partnerství v projektu LABEL

Německo

- Lead Partner** / PP 1: Saské státní ministerstvo vnitra
- PP 2: Ministerstvo státního rozvoje a dopravy, Sasko - Anhaltsko
- PP 3: Ministerstvo zemědělství, ochrany přírody a ivotního prostředí státu Durýnsko
- PP 4: Státní saské ministerstvo pro ivotní prostředí a zemědělství
- PP 5: Saský státní úřad pro ivotní prostředí, zemědělství a geologii
- PP 6: Kraj Ludwigslust
- PP 7: Spolkový institut pro hydrologii
- PP 8: Asociace pro bydlení, městský a územní rozvoj

Česka republika

- PP 9: Ministerstvo životního prostředí
- PP 10: Ústecký kraj
- PP 11: Jihočeský kraj
- PP 12: Plzeňský kraj
- PP 13: Královéhradecký kraj
- PP 14: Středočeský kraj
- PP 15: Liberecký kraj
- PP 16: Pardubický kraj
- PP 17: Povodí Labe
- PP 18: Povodí Vltavy

Rakousko

- PP 19: Spolkové ministerstvo zemědělství, lesnictví, ivotního prostředí a vodního hospodářství

Maďarsko

- PP 20: Reditelství pro vodu a ivotní prostředí v povodí střední Tisy



LABEL ve stručném přehledu

Vedoucí partner:

Saské zemské ministerstvo vnitra

Doba trvání projektu:

09/2008 – 02/2012

Celkový rozpočet:

4.275.680 €

z toho:

EFDF (dotační prostředky EU): 3.364.526 €

národní kofinancování: 911.154 €

www.label-eu.eu

KONTAKTY

Saské zemské ministerstvo vnitra

Wilhelm-Buck-Str. 2
D-01095 Dresden

Dr. Fritz Schnabel
Dipl.-Ing. Andreas Kühn

Tel.: +49 (0)351 / 564-3456
Fax: +49 (0)351 / 564-3459
Mail: regionalentwicklung-eu@smi.sachsen.de

Externí odborná a organizační koordinace:

INFRASTRUKTUR & UMWELT
Professor Böhm und Partner
Julius-Reiber-Str. 17
D-64293 Darmstadt

Dr. Peter Heiland
Dipl.-Geogr. Stefanie Greis

Tel.: +49 (0)6151 / 8130-0
Fax: +49 (0)6151 / 8130-20
Mail: label@iu-info.de

INFRASTRUKTUR & UMWELT
Professor Böhm und Partner