

## TARTALOM

Az árvízvisszatartó intézkedések határokon átnyúló hatása az Elba esetén nagyobb, mint eddig feltételezték

1

Tanulmányút a Tiszától az Elbáig

2

Nyarlás és árvízvédelem Dél Csehországban

2

A klímaváltozáshoz való alkalmazkodás érinti az Elba árvízveszély-managementjét is

2

Elba-atlasz II

3

Filmek és cikkek a LABEL-ról az EU Bizottság megbízásából

3

LABEL - szalagcímek

3

LABEL összefoglalás

4

Kontakt

4

## IDŐPONTOK

2011.11.17.

Transznacionális együttműködés a gyakorlatban, politikai workshop Berlinben, DE

2012. január

A LABEL szerkesztői csoport első találkozója Drezdában, DE

2012.05.09-10.

A LABEL projekt záró konferenciája Drezdában, DE



### ELBE-LABE - Adaptation to flood risk in the Elbe river basin

ELBE-LABE - Anpassung an das Hochwasserrisiko im Elbeeinzugsgebiet

LABE-ELBE - Adaptace na povodňové riziko v povodí Labe

## Az árvízvisszatartó intézkedések határokon átnyúló hatása az Elba esetén nagyobb, mint eddig feltételezték

Mind a Saale (DE) vízgyűjtőterülete, mind a Moldva és Eger (CZ) vízgyűjtőterületei számos völgyzárral és árvízét visszatartó területtel rendelkeznek, melyek a korábbi árvízveszélyek idején jelentős szerepet játszottak az árvíz csúcspontjának csökkentésében. A Vízrajzi Intézet a cseh Masaryk Water Research Institute és az AquaLogic Consulting együttműködésében nagy területű szimulációs kutatásokat folytatott a cseh (a Moldván és Egeren), illetve a türingiai (a Saalén) árvíz visszatartó területeinek hatásáról az Elba rendkívüli árvízveszélyeivel összefüggésben. A vizsgálatok bebizonyították, hogy az Eger és a Moldva árvízét visszatartó intézkedései mellett a Saale völgyzárak irányítása is gondoskodott arról, hogy a 2011. januári árvíz idején az Elba teljes német szakaszán jóval alacsonyabb vízállást regisztráltak. Az átlagos csökkenés az aussigi (Ústí nad Labem) 1,04 m és a wittenbergi 33 cm között volt. Ezzel jelentős hozzájárulás tapasztalható az árvízveszély csökkenésében. A kutatás igazolta azt is, hogy minden olyan intézkedés, mely pozitív hatással volt az Elba cseh vízgyűjtőterületére, a németországi Elba-szakaszra is pozitívan hat: még Neu Darchau

(kb. 540 km-re a cseh-német határtól) vízállásmérőjén is 50-ről 25 éves eseményre csökkent a 2011-es árvíz.

Táblázat: Modellezett vízálláscsökkenés © BfG

Elbe-km	Csúcs	Vízszin-tscsökkentés és (intézkedések által Csehországban)	Vízszin-tscsökkentés és (intézkedések által Saale-ban)	Vízszin-tscsökkentés és (intézkedések által Saale-ban és Csehországban)
		[cm]	[cm]	[cm]
-37.4	Usti	- 104	0	- 104
2.1	Schöna	- 110	0	- 110
55.6	Dresden	- 68	0	- 68
154.6	Torgau	- 57	0	- 57
214.1	Wittenberg	- 33	0	- 33
274.8	Aken	- 39	- 1	- 40
295.5	Barby	- 28	- 11	- 34
388.2	Tangermünde	- 29	- 9	- 37
454.8	Wittenberge	- 33	- 9	- 40
536.4	Neu Darchau	- 33	- 9	- 40

Felelős Partnerek:

German Federal Institute for Hydrology, BfG, DE; Masaryk Water Research Institute, VUV, CZ; AquaLogic Consulting, CZ; Thuringian ministry for agriculture, forestry, environment and nature protection, TMLFUN, DE

## Tanulmányút a Tiszától az Elbáig

Lovas Attila, a magyarországi Közép-Tisza-vidéki Vízügyi Hatóság (LABEL projektpartner) igazgatója vezetésével magyar szakértők kis csoportja kereste fel az Elbát. A tanulmányút súlypontja az árvízveszély-management eljárások és Best-Practice példák cseréje volt. 2011. augusztus 8 és 11. között különböző szakmailag érdekes helyeket látogattak meg az Elba mentén, ahol a cseh és német projektpartnerek bemutatták napi munkájukat és LABEL tevékenységeiket a magyar vendégeknek.

A delegáció Magyarországról először Königsgrätz-be (Hradec Králové) utazott. Onnan Prágán át Aussigba (Ústí nad Labem) érkeztek, majd elérték Drezdát. Königsgrätzben a partnerek az Elba Vízügyi Hatósággal (Povodí Labe) folytattak eszmecserét az



árvízveszély-management Felső-Elba és Tisza vidéki alkalmazásáról. Ezután egy kirándulás során megtekintették a vízügyi hatóságok műszaki árvízvédelmi létesítményeit. A prágai látogatás során a város árvízvédelmi törekvéseit mutatták be a magyar delegációnak. Aussig (Ústecký kraj) körzet projektpartnerével



közösen további vízgazdálkodási szempontból érdekes helyszíneket kerestek fel az Elba mentén. Németországban a magyar szakértők a szász árvízközpont vendégei voltak, hogy megvitassák az árvízveszély-management irányvonal alkalmazását és eszmecserét folytassanak az Elbán

árvizeket okozó területek óvintézkedései vonatkozásában.

*Felelős Partnerek: Middle-Tisza Water Directorate, HU; Elbe River Basin Authority, CZ; Region Usti, CZ; Saxon State Office for Environment, Agriculture and Geology, DE*

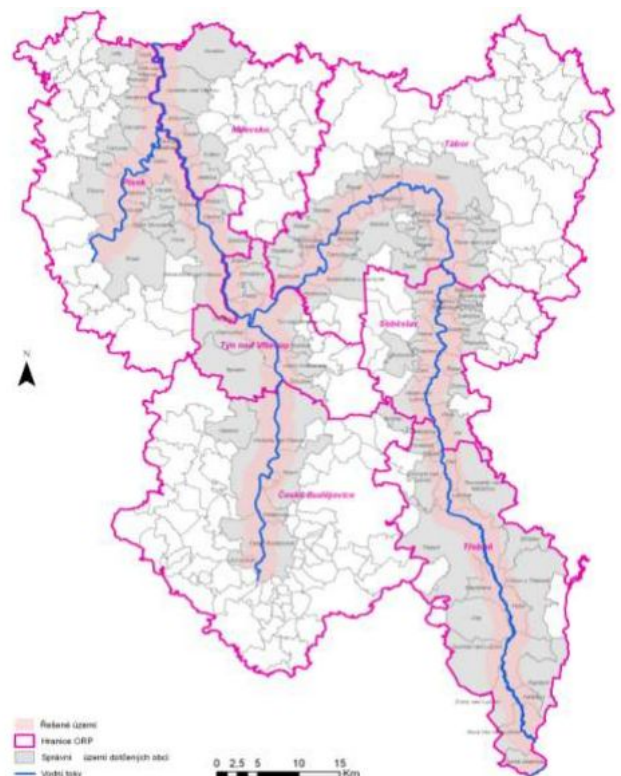
## Nyaralás és árvízvédelem Dél Csehországban

Dél-Csehország körzet a Moldva, Wottawa és Lainsitz folyókat vizsgálta meg lehetséges helyszíneként a vízi turizmus és kikapcsolódási hajózás kiépítése kapcsán.

Az egyes helyszíneket fejlődési potenciál, árvízveszélyek fekvés, egy esetleges árvíz lefolyásában betöltött szerep, közlekedési kapcsolatok és a polgári infrastruktúrához való kapcsolódás, valamint a környék nyaralási vonzereje tekintetében értékelték.

A tanulmány legfontosabb eredménye egy átfogó katalógus a kikapcsolódási hajózás, illetve a táborhelyek, campingek és üdülőközpontok számára meglévő és potenciális infrastruktúrákról. Ez a katalógus az egyes helyszínekre vonatkozóan minden fontos információt tartalmaz a helyszínek felszereltségéről. Ezekon kívül az egyes helyszínek turisztikai bekapcsolására és közlekedési összeköttetései, illetve más tényezőkre és a helyszínek árvízveszélyességére vonatkozó információkat is tartalmazza.

*Felelős partner: dél-cseh régió (Jihocesky kraj)*



A Moldva, Otava és Lužnice folyók megfigyelési területének térképe © Dél-Csehországi kerület



## A klímaváltozáshoz való alkalmazkodás érinti az Elba árvízveszély-managementjét is



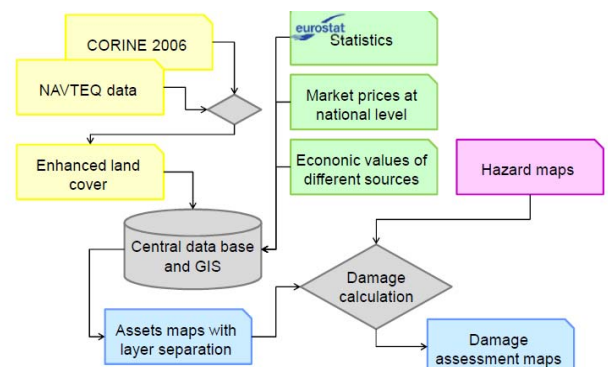
A klímaváltozás gyakoribbá teheti a 2011. januárban, Drezdában kialakult árvízhez hasonló eseményeket. © A. Kühl

A klímaváltozás következményei az Elba vízgyűjtőterületén is érezhetőek: a klímaváltozás következtében egyre gyakrabban van enyhe és esős tél, a nyár átlagosan jóval szárazabb. Ezen túl az extrém időjárási helyzetek általánosan megszaporodnak, így heves esőzéseket is prognosztizálnak. Ez arra enged következtetni, hogy az Elba vízgyűjtőterülete a jövőben gyakrabban fog küzdeni mind árvízzel, mind alacsony vízállással. Ebből adódóan a változó klíma következményeihez alkalmazkodva rugalmas, tartós megoldásokra van szükség. Az érintett szektorokban, mint a vízgazdálkodásban, a területrendezésben vagy a turizmusban mind szektor-specifikus, mind szektorokon túlnyúló kiigazítási intézkedéseket meg kell valósítani. A lehetséges intézkedések spektruma a klímához igazított irányelvek fejlesztésétől és a veszélyeztetett területek hasznosításának módosításától építészeti módosítások végrehajtásáig nyúlik. Jelenleg egy tanulmányba gyűjtik össze és értékelik ki az Elba vízgyűjtőterületének megfelelő kiigazítási intézkedéseket.

*Felelős Partnerek: Saxon State Ministry for Environment and Agriculture, SMUL, DE; INFRA-STRUKTUR & UMWELT, Prof. Böhm und Partner, DE*

## Elba-atlasz II: Lehetséges károk az Elba vízgyűjtőterületén

Az Elba-atlasz II számára a német tartományok és cseh régiók közösen készítenek térképeket az Elbamenti kárértékeléshez. Ehhez területeket lefedően a teljes vízgyűjtőterületen meghatározzák a vagyoni javakat. Extrém árvíz vízmélysége esetén a Labén és Elbán megkezdődik a lehetséges károk kiszámítása. Ezek kiegészítik a meglévő Elba-atlasz térképeit. A térkép kiegészítésre kerül veszélyes potenciált rejtő létesítményekkel, illetve az árterület érintett személyeivel. A meglévő Elba-atlasz kockázati térképek általi bővítésével az EK árvízveszély-management irányvonalának fontos pontjai valósulnak meg. A szakmai tényezők mellett az Elba-atlasz adatainak használatakor figyelembe veszik azt a fontos pontot is, hogy az árvízvédelemben a nyilvános munkának is részt kell vállalnia az Elba és a Labe vízgyűjtőterületén.



Tervezett adatmodell az Elba-atlasz II-höz © LfULG

*Felelős partner: szászországi Környezetvédelmi, Mezőgazdasági és Geológiai tartományi Hivatala, LfULG*

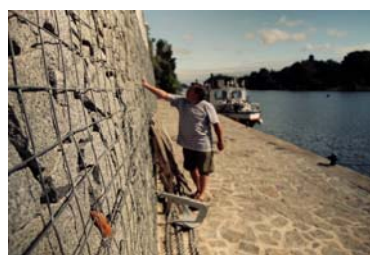
## Filmek és cikkek a LABEL-ről az EU Bizottság megbízásából

Az EU Bizottság, a Regionális Politikai Általános Igazgatósága a LABEL-t példás INTERREG projektnek választotta új közzétételhez, illetve egy arculatfilm forgatásához az európai területiális együttműködés témájában.

A filmek megtekinthetőek: [www.label-eu.eu](http://www.label-eu.eu) és [www.label-eu.eu/download/other.html](http://www.label-eu.eu/download/other.html)

Az „European Territorial Cooperation: building bridges between people” közzététel itt letölthető:

[http://ec.europa.eu/regional\\_policy/cooperate/cooperation/index\\_en.cfm](http://ec.europa.eu/regional_policy/cooperate/cooperation/index_en.cfm)



Képek (balról jobbra): Elba Drezdában, DE; Tyne marina, CZ; a Tyne marina kikötői, CZ; Uwe Restetzki, Görlitz-i tűzoltóság, DE; Andreas Kühl, SMI, DE © Tipik Communication Agency



## LABEL - szalagcímek

### LABEL meghosszabbítva!

A LABEL projektet a JTS Central Europe Program 6 hónappal meghosszabbította, előzetesen 2012.08.31-ig.

### LABEL szerkesztői csoport alakult

A legutóbbi drezdai partnertalálkozón szerkesztői csoport alakult, mely a LABEL stratégia további tartalmi kidolgozására és elkészítésére hivatott. Az első találkozó 2012 elején zajlik majd Drezdában.

### Transznacionális együttműködés a gyakorlatban. Workshop Berlinben, 2011.11.17.

A német Közlekedési, Építésügyi és Városfejlesztési minisztériumban egy workshop keretében mutatják be a LABEL projekt eredményeit, illetve ötleteket a megelőző árvízvédelem témájának további közös munkálataira vonatkozóan. A döntéshozóknak és stakeholdereknek közösen kell a kerek asztalnál megválaszolni a következő kérdéseket: Hogyan lehet még jobban integrálni az eredményeket a meglévő struktúrákba és a megfelelő helyen visszhangot kelteni? Milyen többletértéket hordoz a transznacionális tézis? Es hogyan fejleszthető tovább célorientáltan az INTERREG program?

## Project partner

### Németország

- Lead Partner** / PP 1: Saxon State Ministry of the Interior
- PP 2: Ministry of State Development and Transport, Saxony-Anhalt
- PP 3: Thuringian Ministry of Agriculture, Forestry, Environment and Nature Preservation
- PP 4: Saxon State Ministry of the Environment and Agriculture
- PP 5: Saxon State Office for the Environment, Agriculture and Geology
- PP 6: Ludwigslust County
- PP 7: German Federal Institute for Hydrology
- PP 8: Association for Housing, Urban and Spatial Development e.V.

### Cseh Köztársaság

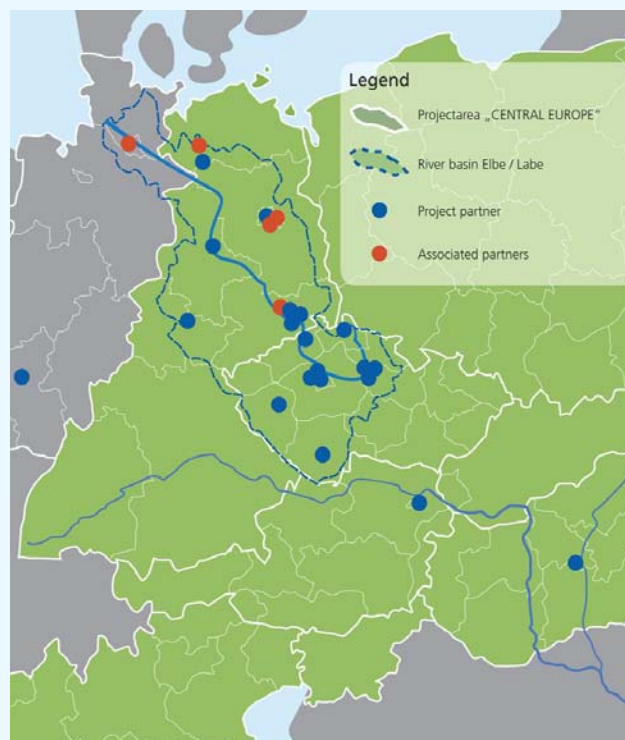
- PP 9: Ministry of the Environment,
- PP 10: Ústi Region
- PP 11: Region of South Bohemia
- PP 12: Pilsen Region
- PP 13: Hradec Králové Region
- PP 14: Central Bohemia Region
- PP 15: Liberec Region
- PP 16: Pardubice Region
- PP 17: Elbe River Basin Authority
- PP 18: Vltava River Basin Authority

### Ausztria

- PP 19: Federal Ministry of Agriculture, Forestry, Environment and Water Management

### Magyarország

- PP 20: Middle-Tisza district Environment and Water Directorate



## LABEL összefoglalás

### Leadpartner:

Saxon State Ministry of the Interior

### Futamidő:

09/2008 – 02/2012

### Össz-költségvetés:

4.275.680 €

### ebből:

EFRE (EU-funding):  
3.364.526 €

National co-financing:  
911.154 €

[www.label-eu.eu](http://www.label-eu.eu)

## Kapcsolat

### Saxon State Ministry of the Interior:

Wilhelm-Buck-Str. 2  
D-01095 Dresden

Dr. Fritz Schnabel  
Dipl.Dipl.Ing. Janka Beltschewa  
Dipl.-Ing. Andreas Kühn

Tel.: +49 (0)351 / 564-3456  
Fax: +49 (0)351 / 564-3459  
Mail: regionalplanung-  
eu@smi.sachsen.de

### Külső szakmai és adminisztratív koordináció:

INFRASTRUKTUR & UMWELT  
Professor Böhm und Partner  
Julius-Reiber-Str. 17  
D-64293 Darmstadt

Dr. Peter Heiland  
Dipl.-Ing. Uwe Seibel  
Dipl.-Geogr. Stefanie Greis

Tel.: +49 (0)6151 / 8130-0  
Fax: +49 (0)6151 / 8130-20  
Mail: label@iu-info.de

 INFRASTRUKTUR & UMWELT  
Professor Böhm und Partner





száiban)