

## OBSAH

Závěrečná konference  
LABEL

1

Pilotní využití interak-  
tivní mapy rizik pro ko-  
munální proti-  
povodňovou ochranu  
(INGE) v Berga/Elster

2

Povodňové riziko a ma-  
py rizik v oblastech ústí  
řek

2

Poslední setkání pra-  
covních skupin v Hradci  
Králové

3

Matematický model pro  
simulaci hydrologických  
podmínek na Labi

3

Mediální soutěž na téma  
protipovodňové ochrany

3

LABEL - aktuálně

4

Partnerství v projektu  
LABEL

4

Kontakty

4

## TERMÍNY

**21.-22.06.2012**

**Závěrečná  
konference projektu  
LABEL v Saském  
zemském sněmu v  
Drážďanech, DE**

**17. 07. 2012**

**Inge workshop, Bad  
Köstritz, Durynsko**



**ELBE-LABE - Adaptation to flood risk in the Elbe river basin**

**ELBE-LABE - Anpassung an das Hochwasserrisiko im Elbeeinzugsgebiet**

**LABE-ELBE - Adaptace na povodňové riziko v povodí Labe**

## Všichni na jedné lodi - 10 let nadnárodní spolupráce při řízení povodňových rizik na Labi

**Ve dnech 21.-22. června 2012 se koná závěrečná konference LABEL v Saském zemském sněmu v Drážďanech!** Konference je současně zahájením celé řady akcí pořádaných v roce 2012, kdy si připomínáme neblahé výročí povodňových událostí.

Téměř přesně deset let po pustošivé povodni roku 2002 chceme zvláště zdůraznit několik konkrétních výsledků nadnárodní spolupráce v povodí Labe. Byl vypracován nový atlas Labe, který poskytuje přeshraniční celoplošné informace o povodňových rizicích. Atlas Labe bude na konferenci mediálně zpřístupněn veřejnosti. Kromě toho budou představeny činnosti zaměřené na zvýšení rizikového povědomí veřejnosti: Vedle mezinárodní putovní výstavy LABEL budou na konferenci vyznamenáni vítězové mediální soutěže na téma protipovodňové ochrany (viz strana 3). Na konferenci bude také představen česko-německý průvodce pro volný čas "VodaKulturaKrajina Labe", který se vydává po stopách vodního toku.

Těmto a dalším výsledkům LABEL a také zkušenostem z deseti let nadnárodní spolupráce a společné protipovodňové prevence se bude věnovat první den konference. Účastníci z Německa, České republiky, Polska, Maďarska a Rakouska budou diskutovat o společných aspektech řízení povodňových rizik a řízení katastrof a o adaptaci na povodňová rizika.

V Politickém fóru druhý den konference saský ministerský předseda Stanislaw Tillich společně s dalšími osobnostmi začlení výsledky a zkušenosti ze společných činností a z nadnárodní spolupráce za posledních deset let do politického kontextu, prodiskutuje a zhodnotí jejich přínos.

Konference je pod patronací Dr. Matthiase Röblera, předsedy Saského zemského sněmu.

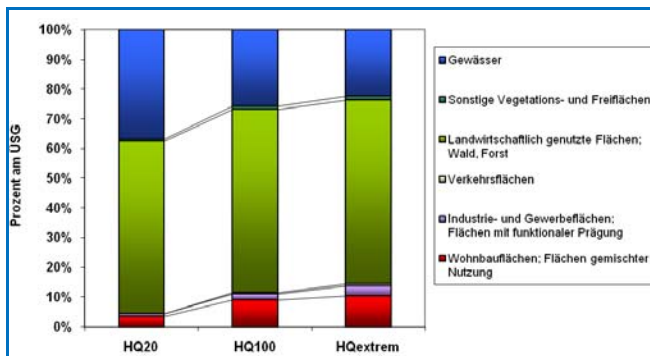


Obrázky (z l.): INFRASTRUKTUR & UMWELT; Saský zemský sněm / Steffen Giersch

Další informace: <http://www.label-eu.eu/de/veranstaltungen/abschlusskonferenz-dresden.html>

Odpovědný partner: Saské státní ministerstvo vnitra, SMI, DE

## Pilotní využití interaktivní mapy rizik pro komunální protipovodňovou ochranu (INGE) v Berga/Elster



### Situace ohrožení v Berga/Elster

© Obr. INGE - Saský zemský úřad pro životní prostředí,  
zemědělství a geologii; data: město Berga/Elster

pramenit z výpadku energetických zařízení, který se může rozšířit až na plošný výpadek elektrického proudu. Po dohodě s provozovatelem sítě středního a nízkého napětí v současné době probíhá vypracování konceptu za účelem minimalizace dopadů. V odborném posouzení vyšlo kromě toho najevo, že vedle Bílého Haštrova musí být do posouzení zahrnut také potok Pöltzschbach ústící do řeky v městě Berga. Stav prací byl kromě toho prezentován před zástupci Durynské zemské hasičské školy pro ochranu před katastrofami (Thüringer Landesfeuerwehr- und Katastrophenschutzschule), kteří poskytli cenné pokyny pro další optimalizaci plánování protipovodňové ochrany.

Pro rok 2012 je plánováno pokračování pilotní činnosti, takže město Berga/Elster pak bude mít pomůcku pro posouzení polohy, plánování nasazení a vyřízení povodňových událostí; INGE bude dále testován a zkušenosti z něj budou předávány jiným obcím.

*Odpovědný partner: Durynské ministerstvo zemědělství, lesnictví, životního prostředí a ochrany přírody (TMLFUN) společně s městem Berga / Elster a Inženýrskou kanceláří Fischer, DE*

Město Berga/Elster má cca 3.500 obyvatel a nachází se v údolí řeky Bílý Halštrov (Weißer Elster) v durynské části povodí Labe. Za podpory Durynského ministerstva zemědělství, lesnictví, životního prostředí a ochrany přírody (TMLFUN) instalovala Berga jako první město v Durynsku komunální softwarový systém INGE (Interaktivní mapa rizik pro komunální protipovodňovou ochranu). Za tímto účelem byly shromážděny všechny historicky zdokumentované povodňové události a zahrnuty spolu s aktuálním souborem dat a s poznatky z plánování do řízení povodňových rizik.

Oblast zatopená při povodni byla posouzena vzhledem ke stupni ohrožení a uložena do systému, takže nyní je možno zjistit ohrožení objektů podle úrovně hladiny a vyžádat si potřebná data. Neočekávalo se, že největší riziko bude

## Povodňové riziko a mapy rizik v oblastech ústí řek

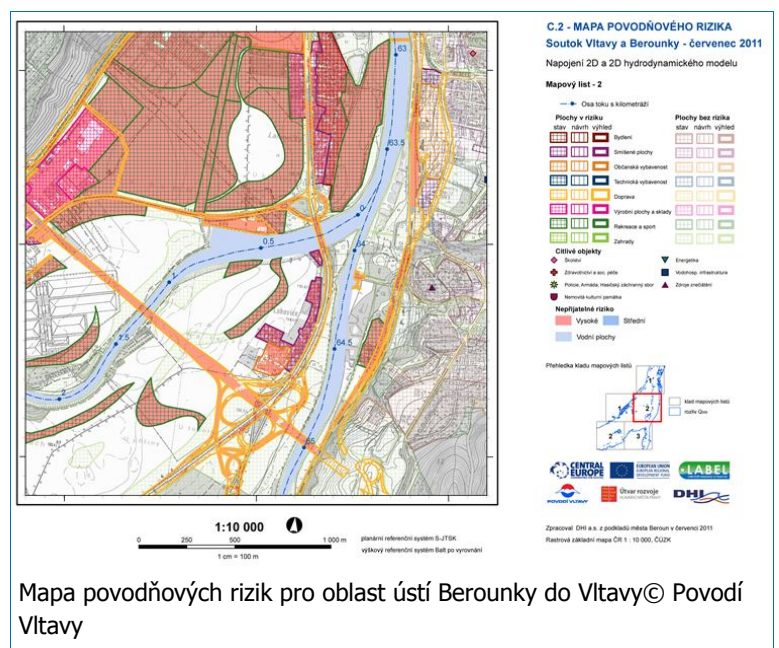
Státní vodohospodářský úřad Povodí Vltavy  
 vypracuje v rámci projektu LABEL pilotní studii  
 týkající se vytvoření map povodňového nebezpečí a  
 map povodňových rizik v oblastech ústí vybraných  
 řek. Problematika soutoků je velmi specifická,  
 poněvadž zde při zahrnutí nesourodých dat a  
 matematických modelů vznikají problémy. Při  
 výpočtu je nutno dávat pozor na náležité zadání  
 okrajových podmínek.

Výsledkem této studie je doporučený jednotný přístup k této problematice, který bude využit pro vytvoření map povodňového nebezpečí a map povodňových rizik v České republice.

Tyto výsledky budou zveřejněny na webových stránkách státního vodohospodářského úřadu Povodí Vltavy:

<http://www.pvl.cz/planovani-v-oblasti-vod/projekt-label>

*Odpovědný partner: Povodí Vltavy, CZ*





## Poslední setkání pracovních skupin v Hradci Králové

Pracovní skupina RISK se sešla v Hradci Králové na svém posledním zasedání.

Těžištěm setkání byla strategie Labe-ELBE 2012plus: Projektoví partneři se dohodli ve věci otevřených bodů a jednotlivých doporučení. Kromě toho byly probrány úkoly pro oblast Polabí. Společnou strategii bude nyní možno představit v červnu na závěrečné konferenci.

Vedoucí pracovní skupiny Matthias Grafe, Saský zemský úřad pro životní prostředí, zemědělství a geologii poděkoval členům pracovní skupiny za dobrou spolupráci a plodné diskuze! Členové si z výměny zkušeností v pracovní skupině odnesli hodně přínosného, a to nejenom pro projektové činnosti, ale také pro každodenní práci v souvislosti s řízením povodňových rizik.

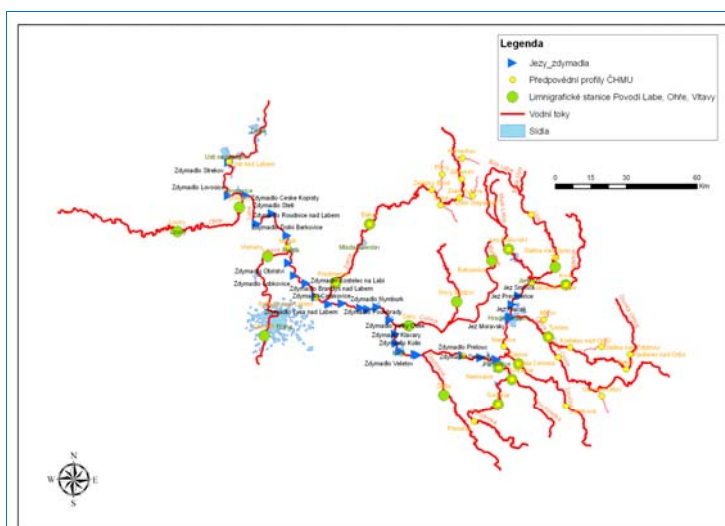
*Odpovědný partner: Saský zemský úřad pro životní prostředí, zemědělství a geologii, LfULG, DE*



## Matematický model pro simulaci hydrologických podmínek na Labi

Český vodohospodářský úřad Povodí Labe vyvinul na základě zkušeností s povodněmi na Labi v uplynulých letech v rámci projektu LABEL nástroj pro simulaci hydrologických podmínek. Cílem je získat operativní prognózy o předpokládaném rozsahu a vývoji stavu vodní hladiny a průtoku pro českou část Labe při povodni. Model pokrývá oblast kolem Opatovic nad Labem, jez (pod Hradcem Králové) až po Hřensko, státní hranice. Délka toku cca 250 km je znázorněna využitím kombinace modelů 1D, 1D+ a 2D. Vstupními daty jsou průtokové hydrogramy ve výškových profilech, příp. okrajové podmínky, které jsou měřeny nebo prognózovány modelem AQUALOG (poskytnuto od Českého hydrometeorologického ústavu). Výstupní data modelu zahrnují předpokládaný vývoj stavu vodní hladiny a průtoku v jednotlivých profilech na řece.

*Odpovědný partner: Povodí Labe, CZ*



Schématická mapa zdrojových dat pro povodí  
© Povodí Labe



## Mediální soutěž na téma protipovodňové ochrany:

Protipovodňová ochrana začíná v malém rozsahu a může k ní přispět každý – pod heslem „Alles im Fluss?“ ("Všechno je v řece?") probíhá v současné době veřejná mediální soutěž.

Cílem je formou mediálního příspěvku poutavě, kreativně a zajímavě představit veřejnosti jeden nebo více tipů a způsobů chování protipovodňové ochrany. Soutěž skončila 14. května 2012 a nejlepší příspěvky v kategoriích plakát, film a kreativita budou oceněny na závěrečné konferenci 22. června 2012 v Saském zemském sněmu.

Další informace: <http://www.medienwettbewerb-hochwasserschutz.org/>

*Odpovědný partner: Saský zemský úřad pro životní prostředí, zemědělství a geologii, LfULG, DE*



## LABEL - aktuálně

### LABEL na chřestových slavnostech ve středních Čechách — 5. května 2012, marina Nelahozeves!

V rámci projektu LABEL Středočeský kraj mimo jiné hledal vhodná stanoviště pro další přístavy zajištěné proti povodni - zářivým příkladem byla marina v Nelahozevsi. 5. května 2012 s v marině v Nelahozevsi konaly chřestové slavnosti. LABEL měl na slavnostech svůj stánek a prezentoval možnosti vodní turistiky v regionu s ohledem na vývoj adaptovaný na povodně!

### Výsledky projektu byly představeny na konferenci Labe v Praze

7. února 2012 se v Praze konala druhá mezinárodní konference Labe, kterou pořádalo Ministerstvo životního prostředí ČR. Téměř 90 účastníků z oblasti správy, politiky a soukromého ekonomického sektoru využilo příležitosti, aby si vyměnili výsledky v rámci projektu LABEL v oblastech řízení povodňových rizik, lodní plavby a vodní turistiky.



## LABEL ve stručném přehledu

### Vedoucí partner:

Saské zemské ministerstvo  
vnitřa

### Doba trvání projektu:

09/2008 – 08/2012

### Celkový rozpočet:

4.215.680 €

### z toho:

EFDF (dotační prostředky EU):  
3.317.246 €

národní kofinancování:  
898.434 €

[www.label-eu.eu](http://www.label-eu.eu)

## KONTAKTY

### Saské zemské ministerstvo vnitra

Wilhelm-Buck-Str. 2  
D-01095 Dresden

Dr. Fritz Schnabel  
Dipl.-Ing. Andreas Kühl

Tel.: +49 (0)351 / 564-3456  
Fax: +49 (0)351 / 564-3459  
Mail: [regionalentwicklung-eu@smi.sachsen.de](mailto:regionalentwicklung-eu@smi.sachsen.de)

### Externí odborná a organizační koordinace:

INFRASTRUKTUR & UMWELT  
Professor Böhm und Partner  
Julius-Reiber-Str. 17  
D-64293 Darmstadt

Dr. Peter Heiland  
Dipl.-Geogr. Stefanie Greis

Tel.: +49 (0)6151 / 8130-0  
Fax: +49 (0)6151 / 8130-20  
Mail: [label@iu-info.de](mailto:label@iu-info.de)

INFRASTRUKTUR & UMWELT  
Professor Böhm und Partner

## Partnerství v projektu LABEL

### Německo

**Lead Partner** / PP 1: Saské státní  
ministerstvo vnitra

PP 2: Ministerstvo státního rozvoje a dopravy,  
Sasko - Anhaltsko

PP 3: Ministerstvo zemědělství, ochrany přírody a  
ivotního prostředí státu Durýnsko

PP 4: Státní saské ministerstvo pro ivotní prostředí  
a zemědělství

PP 5: Saský státní úřad pro ivotní prostředí,  
zemědělství a geologii

PP 6: Kraj Ludwigslust-Parchim

PP 7: Spolkový institut pro hydrologii

PP 8: Asociace pro bydlení, městský a územní  
rozvoj

### Česka republika

PP 9: Ministerstvo životního prostředí

PP 10: Ústecký kraj

PP 11: Jihočeský kraj

PP 12: Plzeňský kraj

PP 13: Královéhradecký kraj

PP 14: Středočeský kraj

PP 15: Liberecký kraj

PP 16: Pardubický kraj

PP 17: Povodí Labe

PP 18: Povodí Vltavy

### Rakousko

PP 19: Spolkové ministerstvo zemědělství, lesnictví,  
ivotního prostředí a vodního hospodářství

### Maďarsko

PP 20: Reditelství pro vodu a ivotní prostředí v  
povodí střední Tisy

