

## TREŚĆ

- konferencja końcowa projektu LABEL 1
- Pilotażowe zastosowanie Interaktywnej Karty Zagrożeń w komunalnej ochronie przeciw-powodziowej (INGE) w Berga/Elster 2
- Mapy ryzyka i zagrożenia powodziowego na terenach ujścia rzek 2
- Ostatnie spotkanie grupy roboczej w Hradcu Králové 3
- Matematyczny model symulacji warunków hydrologicznych Łaby 3
- Konkurs mediów na temat ochrony przeciw-powodziowej 3
- LABEL – artykuły prasowe 4
- Partnerski charakter projektu LABEL 4
- KONTAKT 4

## TERMINY

**21.-22.06.2012**

**Konferencja  
kończąca projektu  
LABEL w  
Parlamencie  
Saksonii w Dreźnie,  
Niemcy**

**17. 07. 2012**

**Warsztat Inge w  
Bad Köstritz w  
Turyngii**



**ELBE-LABE - Adaptation to flood risk in the Elbe river basin**

**ELBE-LABE - Anpassung an das Hochwasserrisiko im Elbeeinzugsgebiet**

**LABE-ELBE - Dostosowanie się do zagrożenia powodziowego w dorzeczu Łaby**

## 1Wszyscy w tej samej łodzi – 10 lat międzynarodowej współpracy w zarządzaniu zagrożeniem powodziowym w dorzeczu Łaby (LABE-ELbe)

**21 i 22 czerwca 2012 w Parlamencie Saksonii odbędzie się konferencja końcowa projektu LABEL!** Konferencja będzie jednocześnie wprowadzeniem do szeregu wydarzeń w roku pamięci o powodziach 2012: niemal 10 lat po tragicznej w skutkach powodzi 2002 chcemy szczególnie mocno podkreślić kilka konkretnych wyników współpracy międzynarodowej w zlewni Łaby. W tym celu został opracowany nowy atlas Łaby, który przedstawia kompleksowe informacje na temat zagrożenia powodziowego po obu stronach granicy. Podczas konferencji atlas Łaby zostanie udostępniony ogółowi oraz mediom. Ponadto zostaną przedstawione działania mające na celu zwiększenie społecznej świadomości o zagrożeniach: poza prezentacją wędrowną wystawę LABEL, na konferencji zostaną nagrodzeni zwycięzcy konkursu mediów na temat ochrony przeciwpowodziowej (por. s. 3). Na konferencji zostanie również zaprezentowany czesko-niemiecki przewodnik „Krajobraz kulturowy Łaby”, prowadzący śladami wody. Tym i dodatkowym wynikiem programu LABEL oraz doświadczeniom zebranych podczas 10 lat międzynarodowej współpracy i wspólnej ochrony przeciwpowodziowej będzie poświęcony pierwszy dzień konferencji. Uczestnicy z Niemiec, Republiki Czeskiej, Polski, Węgier oraz Austrii będą dyskutować na temat zagadnień zarządzania ryzykiem powodziowym i zarządzania kryzysowego oraz dopasowania się do istniejących zagrożeń. Drugiego dnia konferencji odbędzie się forum polityczne, na którym saksoński premier Stanisław Tillich oraz inne osobistości uporządkują polityczny kontekst, nadadzą znaczenie i przedyskutują wyniki i doświadczenia wspólnych działań i współpracy międzynarodowej podczas ostatnich 10 lat.

Patronat nad konferencją objął dr Matthias Röbber, prezydent Parlamentu Saksonii.



Grafiki (od lewej): INFRASTRUKTURA & ŚRODOWISKO ; Parlament Saksonii / Steffen Giersch

Więcej informacji: <http://www.label-eu.eu/de/veranstaltungen/abschlusskonferenz-dresden.html>

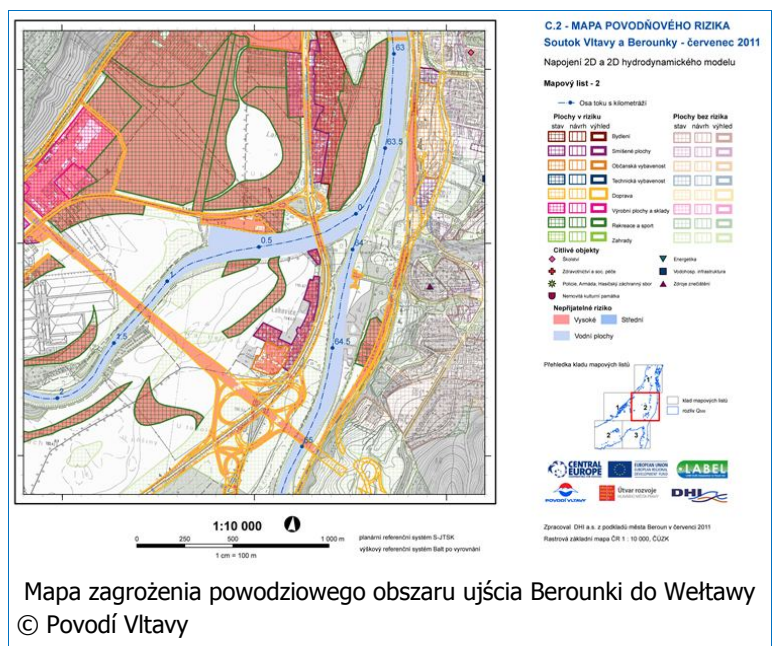
Partner odpowiedzialny: Saksońskie Ministerstwo Spraw Wewnętrznych (SMI), DE

Prozent am 03.03.2024

Kategorie	HQ20	HQ100	HQextrem
Gewässer	38%	27%	22%
Sonstige Vegetations- und Freiflächen	58%	62%	65%
Landwirtschaftlich genutzte Flächen; Wald, Forst	57%	62%	65%
Verkehrsflächen	0%	0%	0%
Industrie- und Gewerbeflächen; Flächen mit funktionaler Prägung	0%	0%	2%
Wohnbauflächen; Flächen gemischter Nutzung	3%	10%	10%

*Partner odpowiedzialny: Ministerstwo Rolnictwa, Gospodarki Leśnej, Środowiska i Ochrony Środowiska Turynii (TMLFUN) wraz z miastem Berga/Elster i Biurem Inżynierskim Fischer, DE*

Partner odpowiedzialny: Povodí Vltavy, CZ





Grupa robocza RISK spotkała się w Hradcu Králové na ostatnim zebraniu dot projektu.

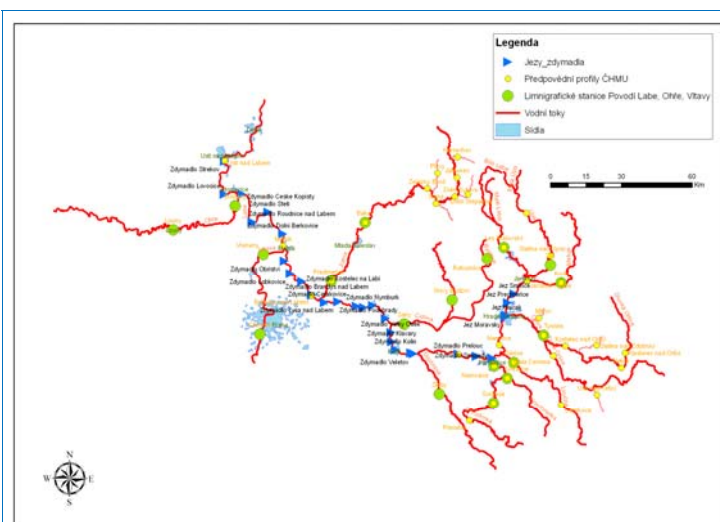
Jego głównym tematem była strategia LABEL LBE-ELBE 2012plus: partnerzy projektu doszli do porozumienia w kwestii dotychczas niewyjaśnionych punktów oraz poszczególnych zaleceń. Ponadto przedyskutowano przyszłe zadania dla obszaru Łaby. Wspólna strategia zostanie przedstawiona na konferencji końcowej w czerwcu.



Matthias Grafe z Saksońskiego Urzędu Środowiska, Rolnictwa i Geologii, przewodniczący grupy roboczej, podziękował jej członkom za dobrą współpracę i zawsze owocne dyskusje! Członkowie grupy roboczej wiele zyskali dzięki wymianie informacji nie tylko na temat działań w ramach projektu, ale też codziennej pracy związanej z zarządzaniem ryzykiem powodziowym.

Partner odpowiedzialny: Saksoński Urząd ds. Środowiska, Rolnictwa i Geologii (LfULG), DE

Po doświadczeniach ubiegłych powodzi na Łbie czeoki  
Urząd Gospodarki Wodnej Powodí Labe w ramach  
projektu LABEL opracował instrument symulacji  
warunków hydrologicznych. Jest on przeznaczony do  
opracowywania prognoz operacyjnych dotyczących  
przewidywanego zakresu i przebiegu zmiany stanu wód  
i przepływu podczas powodzi na czeokiej części Łby.  
Model pokrywa obszar Opatovic nad Łabą, jazu  
(poniżej Hradca Králové) aż do Hřenska na granicy  
państwa. Rzeka na długości ok. 250 km została  
przedstawiona za pomocą kombinacji modeli 1D, 1D+-  
i 2D. Wprowadzone dane to hydrogramy przepływu w  
profilach wysokości oraz zmierzone lub prognozowane  
przez model AQUALOG boczne warunki brzegowe  
(udostępniony przez Czeoki Instytut Hydrologii). Dane  
pozyskane z modelu to prawdopodobna zmiana stanu  
wód i przepływu w poszczególnych profilach rzeki.



Schematyczna mapa danych źródłowych dla zlewni  
© Povodí Labe

Partner odpowiedzialny: Povodí Labe, CZ



## Konkurs mediów na temat ochrony przeciwpowodziowej

Ochrona przeciwpowodziowa zaczyna się od drobnych rzeczy i przy minimalnym nakładzie każdy może wnieść do niej swój udział – pod hasłem „Wszystko w rzece?” odbywa się otwarty konkurs mediów.

Jego celem jest pasjonujące, kreatywne i interesujące przedstawienie społeczeństwu jednej lub więcej porad i sposobów zachowania podczas powodzi w jednym z mediów. Konkurs zakończył się 14 maja 2012, a najlepsze prace w kategoriach Plakat, Film i Praca kreatywna zostaną nagrodzone podczas konferencji końcowej 22 czerwca 2012 w Parlamencie Saksonii.

Wiecej informacji: <http://www.medienwettbewerb-hochwasserschutz.org/>

*Partner odpowiedzialny: Saksoński Urząd ds. Środowiska, Rolnictwa i Geologii (LfULG), DE*



## Rzut oka na projekt LABEL

### Partner wiodący:

Saksońskie Ministerstwo Spraw Wewnętrznych

### Czas trwania:

09/2008 – 08/2012

### Łączny budżet:

4.215.680 €

### z tego:

EFRR (wsparcie UE):

3.317.246 €

Współfinansowanie ze środków krajowych:  
898.434 €

[www.label-eu.eu](http://www.label-eu.eu)

## KONTAKT

### Saksońskie Ministerstwo Spraw Wewnętrznych:

Wilhelm-Buck-Str. 2

D-01095 Dresden

Dr. Fritz Schnabel  
Dipl.-Ing. Andreas Kühl

Tel.: +49 (0)351 / 564-3456  
Fax: +49 (0)351 / 564-3459  
Mail: [regionalentwicklung-eu@smi.sachsen.de](mailto:regionalentwicklung-eu@smi.sachsen.de)

### Zewnętrzna koordynacja merytoryczna i organizacyjna:

INFRASTRUKTUR & UMWELT  
Professor Böhm und Partner  
Julius-Reiber-Str. 17  
D-64293 Darmstadt

Dr. Peter Heiland  
Dipl.-Geogr. Stefanie Greis  
Tel.: +49 (0)6151 / 8130-0  
Fax: +49 (0)6151 / 8130-20  
Mail: [label@iu-info.de](mailto:label@iu-info.de)

 INFRASTRUKTUR & UMWELT  
Professor Böhm und Partner

## LABEL – artykuły prasowe

### LABEL na Świącie Szparaga w Kraju środkowoczeskim — 5 maja 2012, Marina Nelahozeves!

W ramach projektu LABEL Kraj środkowoczeski m.in. poszukiwał miejsc nadających się na porty bezpieczne również w razie powodzi – świetnym przykładem jest „Marina Nelahozeves”. 5 maja 2012 w „Marina Nelahozeves” odbyło się Święto Szparaga. Na Święcie Szparaga nie zabrakło stoiska projektu LABEL, przy którym odbywała się promocja wodnej turystyki dostosowanej do wymogów ochrony przeciwpowodziowej w regionie!

### Na konferencji dotyczącej Łaby w Pradze przedstawiono wyniki projektu

7 lutego 2012 w Pradze odbyła się organizowana przez Czeskie Ministerstwo Środowiska druga międzynarodowa konferencja dotycząca Łaby. Niemal 90 uczestników reprezentujących administrację, politykę i sektor prywatny skorzystało z okazji wymiany informacji i doświadczeń dotyczących zarządzania zagrożeniem powodziowym, żeglugi i turystyki wodnej zebranych podczas trwania projektu LABEL.



## Partnerski charakter projektu LABEL

### Germany

**Lead Partner** / PP 1: Saxon State Ministry of the Interior

PP 2: Ministry of State Development and Transport, Saxony-Anhalt

PP 3: Thuringian Ministry of Agriculture, Forestry, Environment and Nature Preservation

PP 4: Saxon State Ministry of the Environment and Agriculture

PP 5: Saxon State Office for the Environment, Agriculture and Geology

PP 6: County of Ludwigslust-Parchim

PP 7: German Federal Institute for Hydrology

PP 8: Association for Housing, Urban and Spatial Development e.V.

### Czech Republic

PP 9: Ministry of the Environment,

PP 10: Ústí Region

PP 11: Region of South Bohemia

PP 12: Pilsen Region

PP 13: Hradec Králové Region

PP 14: Central Bohemia Region

PP 15: Liberec Region

PP 16: Pardubice Region

PP 17: Elbe River Basin Authority

PP 18: Vltava River Basin Authority

### Austria

PP 19: Federal Ministry of Agriculture, Forestry, Environment and Water Management

### Hungary

PP 20: Middle-Tisza district Environment and Water Directorate

