



Ministerstvo životního prostředí
České republiky

Workshop „Povodňová ochrana – lokální i mezinárodní úroveň“
Praha, 14. dubna 2011

Plnění požadavků povodňové směrnice v ČR

Ing. Josef Reidinger
Odbor ochrany vod



„Povodňová směrnice“

1.

Předběžné vyhodnocení povodňových rizik

- před koncem roku 2011
- vymezit oblasti s významným povodňovým rizikem

2.

Mapy povodňového nebezpečí & povodňových rizik

- analýza rizik pro oblasti s významným povodňovým rizikem
- před koncem roku 2013

3.

Plány pro zvládání povodňových rizik

- před koncem roku 2015



Průběh implementace

- zřízení pracovní skupiny 15. října 2008

(MŽP, MZe, podniky Povodí, ČHMÚ, VÚV – přizvaní experti a řešitelé)

- poradní orgán pro vytváření jednotného národního procesu implementace povodňové směrnice
- výstupy promítány do metodických pokynů a metodik

Průběh implementace

- **Nová legislativa**
 - **Novela vodního zákona č. 150/2010 Sb. (účinnost od 1. 8. 2010)**
 - Hlava IV – Plánování v oblasti vod /§§ 24 až 26/
 - Hlava IX – Ochrana před povodněmi /§§ 63 a 64a/
 - **Nová vyhláška č. 24/2011 Sb. o plánech povodí a plánech pro zvládání povodňových rizik (účinnost od 4. 3. 2011)**
 - způsob a formu zpracování předběžného vyhodnocení povodňových rizik
 - obsah a způsob zpracování map povodňového nebezpečí, map povodňových rizik a formy jejich zveřejnění
 - obsah a způsob zpracování plánů pro zvládání povodňových rizik
 - způsob zpřístupnění přípravných prací, návrhů plánů pro aktivní zapojení veřejnosti



Předběžné vyhodnocení povodňových rizik

- vycházet z dostupných informací
 - standardní databáze vytvářené v České republice
-
- zástupci ČHMÚ připravili k projednání Koncept vyhodnocení předběžného povodňového rizika v souladu s požadavky směrnice k zabezpečení jednotného přístupu. Na základě projednané metodiky jsou vlastní práce řešeny v tomto roce především pracovníky tohoto ústavu
 - „Návrh metodiky pro předběžné vyhodnocení povodňových rizik a navržení oblastí s významným povodňovým rizikem“
 - Rozsah povodně (doba opakování 5, 20, 100 let)
 - Základním podklad geografických informací (ZM 1:10 000)



Vodní toky s vymezeným rozsahem povodně 100 let

Obyvatelé ohrožení povodní

- Rozsah povodně Q_5 , Q_{20} , Q_{100} (Q_{10} , Q_{50})
- 11 390 km vodních toků
- 3 006 obcí
- 84 % obyvatel ČR



Navržené úseky toků s významným povodňovým rizikem- 1. etapa

2 494 km



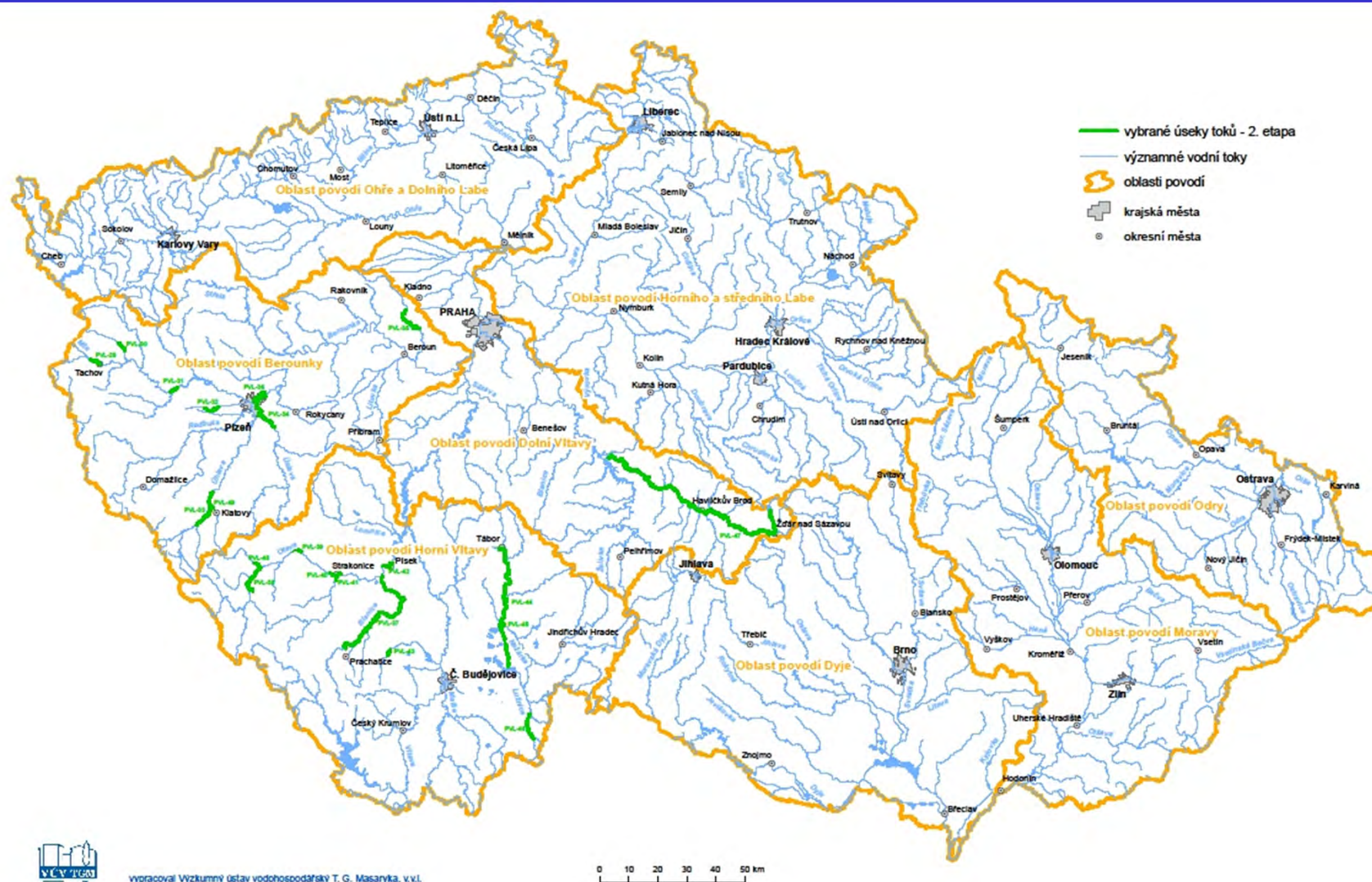
Ministerstvo životního prostředí
České republiky

Ministerstvo životního prostředí
Vršovická 65, 100 10 Praha 10
Česká republika

www.mzp.cz



Navržené úseky toků s významným povodňovým rizikem - 2. etapa



vypracoval Výzkumný ústav vodohospodářský T. G. Masaryka, v.v.i.

Ministerstvo životního prostředí
České republiky

Ministerstvo životního prostředí
Vršovická 65, 100 10 Praha 10
Česká republika

www.mzp.cz



Mapování povodňových rizik

- „Metodika tvorby map povodňového nebezpečí a povodňových rizik“, která vyšla v roce 2010 ve Věstníku Ministerstva životního prostředí č. 4.
- koncem roku 2009 podali správci povodí žádosti o dotace z OPŽP, v současnosti výběrová řízení na zpracovatele
- zástupci VÚV zpracován návrh na jednotnou souhrnnou technickou zprávu k hydraulickému výpočtu pro úsek vodního toku při stanovení povodňového nebezpečí, včetně důvodové zprávy k realizaci posudků hydraulických výpočtů
- MŽP připravuje jednotnou webovou prezentaci výstupů z mapování, již zpracována datová a funkční analýza pro vybudování centrálního datového skladu, připravuje se výběrové řízení na vlastní vybudování centrálního datového skladu



Mapování povodňových rizik

- Povodí Labe s.p. - pilotní projekt mapování povodňového nebezpečí a povodňových rizik pro Jizeru. Zpracovatelé na 4 úsecích vodního toku otestovali praktické použití metodiky
- na základě ověřených postupů a výstupů bylo doporučeno stanovit standardizační minimum pro zpracování map tak, aby byla zajištěna procesní a strukturní jednotnost v rámci ČR
- MŽP vyhlásilo veřejnou soutěž na „Testování reportingu dat předběžného vyhodnocení povodňových rizik, map povodňového nebezpečí a map povodňových rizik za českou část mezinárodního povodí Labe“
- MŽP vyhlásilo veřejnou soutěž na „Dokumentaci stávající povodňové ochrany v území povodí dolní Moravy a Dyje“



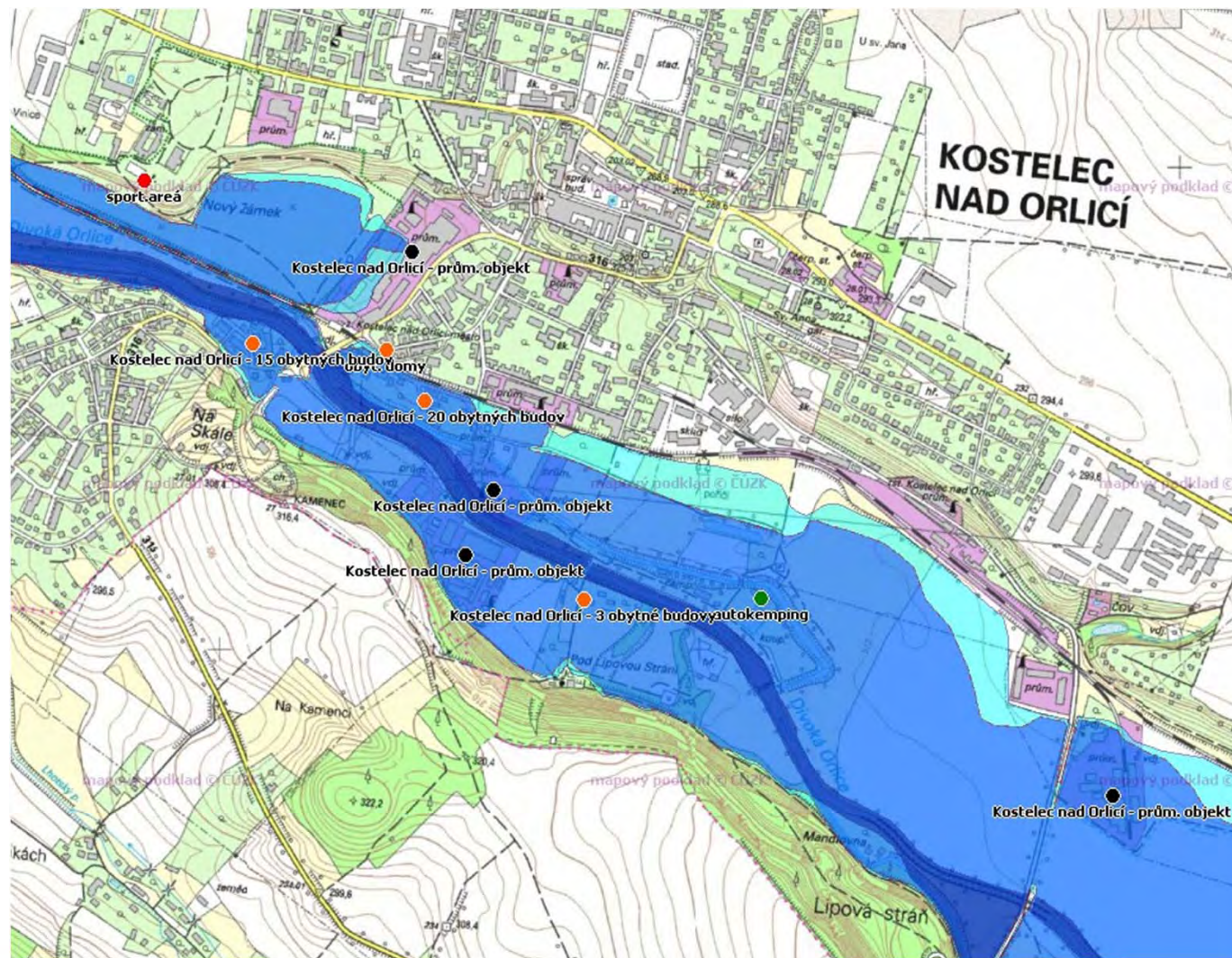
Mapování povodňových rizik

- Krajské úřady také zabezpečují zajímavé aplikace a výstupy, které lze využít
- např. Královehradecký kraj nechal zpracovat datové vrstvy potřebné pro mapu rizik a následné plány pro zvládání povodňových rizik v území povodí Orlice

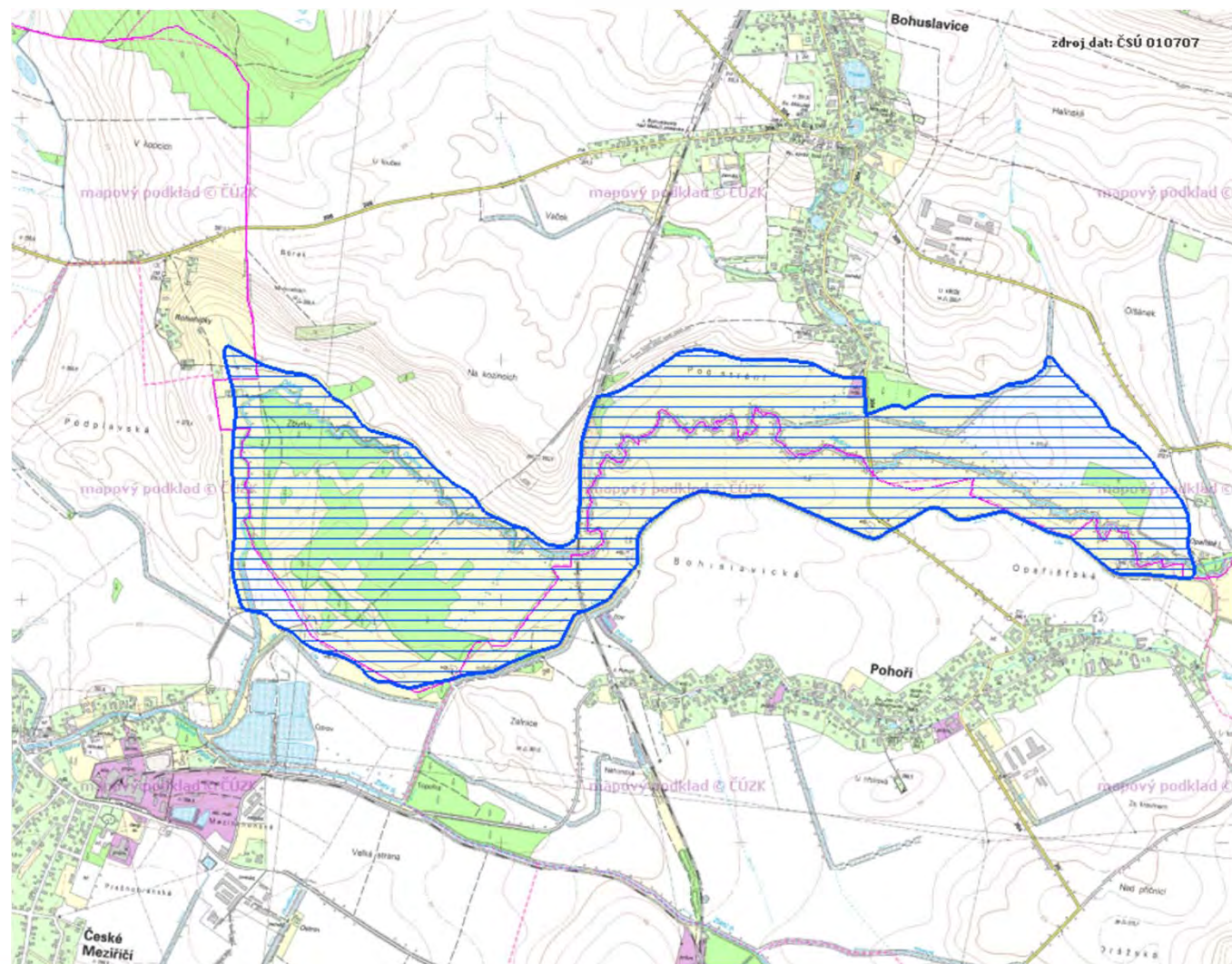


Topographic map of Záměl, showing the Mlýnský náhon (mill race) and surrounding terrain. The map includes contour lines, buildings, and a red line indicating the mill race. The name 'Záměl' is prominently displayed in the center. The map is sourced from ČSÚ 010707.

– identifikace nebezpečných objektů



– přirozené rozlivové plochy



– databáze historických povodní a povodňových značek

Povodňová značka: TOR_P_30 Borohrádek Tichá Orlice

Povodňová epizoda

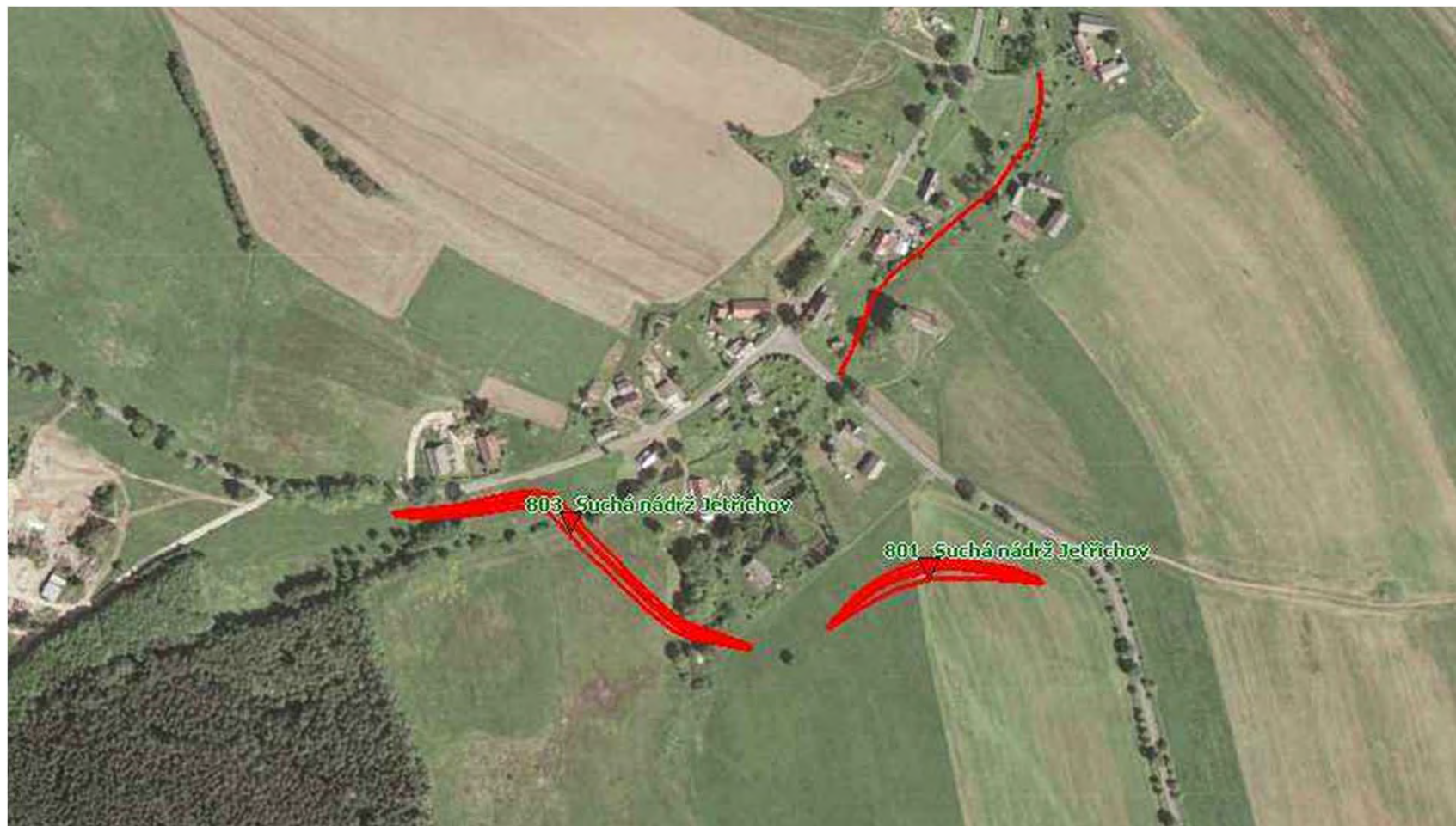
identifikátor	začátek	konec	popis
březen - duben 2006	01.03.2006	30.04.2006	

Základní údaje o povodňové značce

identifikátor	TOR_P_30		
místo	Borohrádek		
vodní tok	Tichá Orlice (103220000100)	poloha na toku	
datum kulminace	01.04.2006	veřejně dostupná	Ano
nadmořská výška	255.98 m n.m.	kvalita značky	výborná
typ značky	ryska (sprej)	osazení tabulkou	Ne
kraj	Královéhradecký	obec (ORP)	Kostelec nad Orlicí
obec	Borohrádek	katastr	Borohrádek
datum zaměření		zaměřil	
datum stabilizace		stabilizoval	
číslo listu VH mapy		souřadnice(JTSK)	-623717.84,-1056918.49
zdroj dat	IMP_PVZN_OSAZENI		
vlastník			
vypracoval	Kacálková, Vavřínová, Verner		
poznámka			
popis	most v Borohrádku, vzdušní líc opěry na PB		



– realizovaná protipovodňová opatření



Plány pro zvládání povodňových rizik

- nejdůležitější fáze zavádění směrnice – příprava plánů a jejich projednání s veřejností
- otestování postupů v letošním roce na pilotním povodí a následně zpracování jednotné metodiky
- využití zkušeností a přístupů sousedních zemí



Mezinárodní spolupráce

Spolupráce v rámci komisí na hraničních vodách

Mezinárodní komise pro ochranu řeky Dunaje, Labe a Odry

- členství v povodňových expertních skupinách

Projekty nadnárodní spolupráce

V povodí Labe - LABEL www.label-eu.eu

V povodí Dunaje - CEframe www.ceframe.eu



EUROPEAN UNION
EUROPEAN REGIONAL
DEVELOPMENT FUND

Spolupráce v EU

Členství v pracovní skupině F – povodně – WG F on floods

(pro implementaci povodňové směrnice)

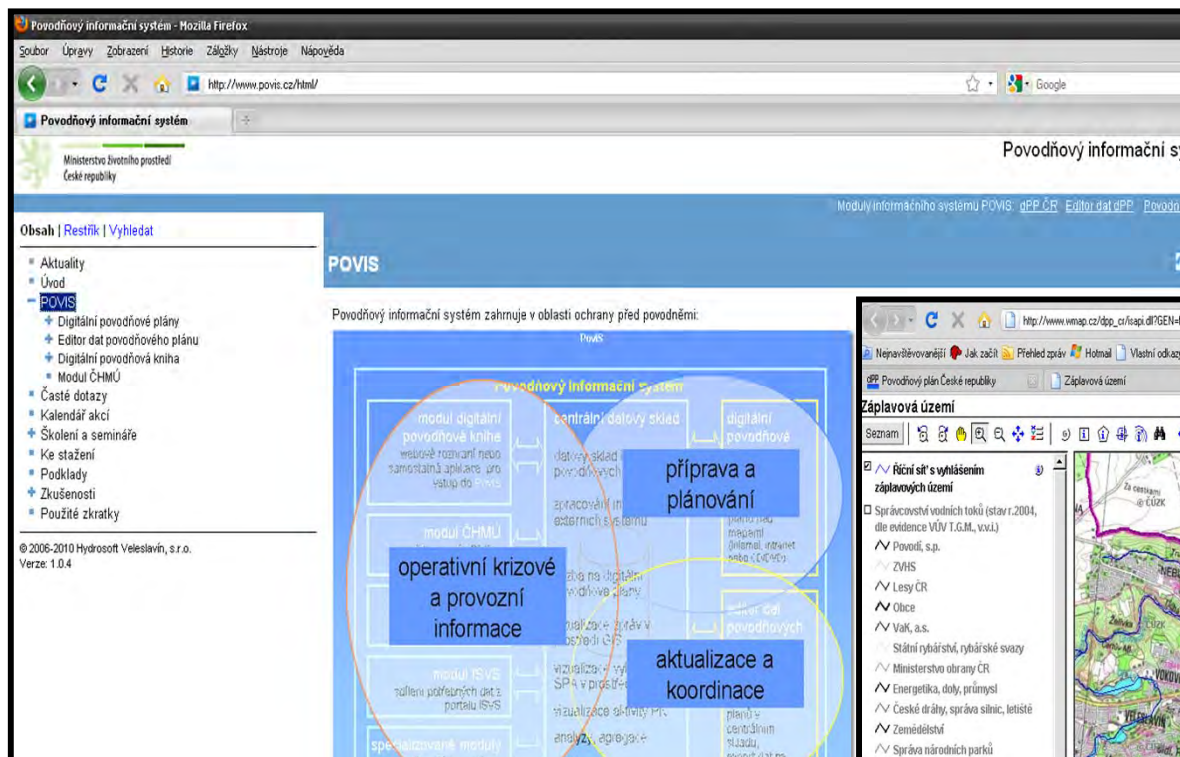
Ministerstvo životního prostředí
České republiky

Ministerstvo životního prostředí
Vršovická 65, 100 10 Praha 10
Česká republika

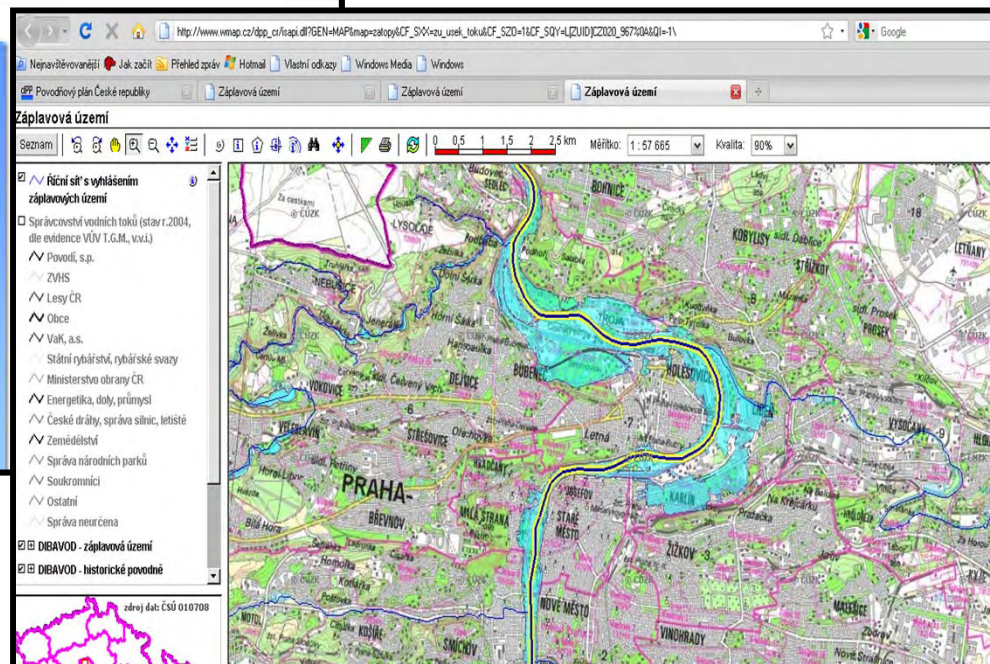
www.mzp.cz



Povodňový informační systém POVIS & Digitální povodňové plány



<http://www.dppcr.cz/>



<http://www.povis.cz/>

Ministerstvo životního prostředí
České republiky

Ministerstvo životního prostředí
Vršovická 65, 100 10 Praha 10
Česká republika

www.mzp.cz



